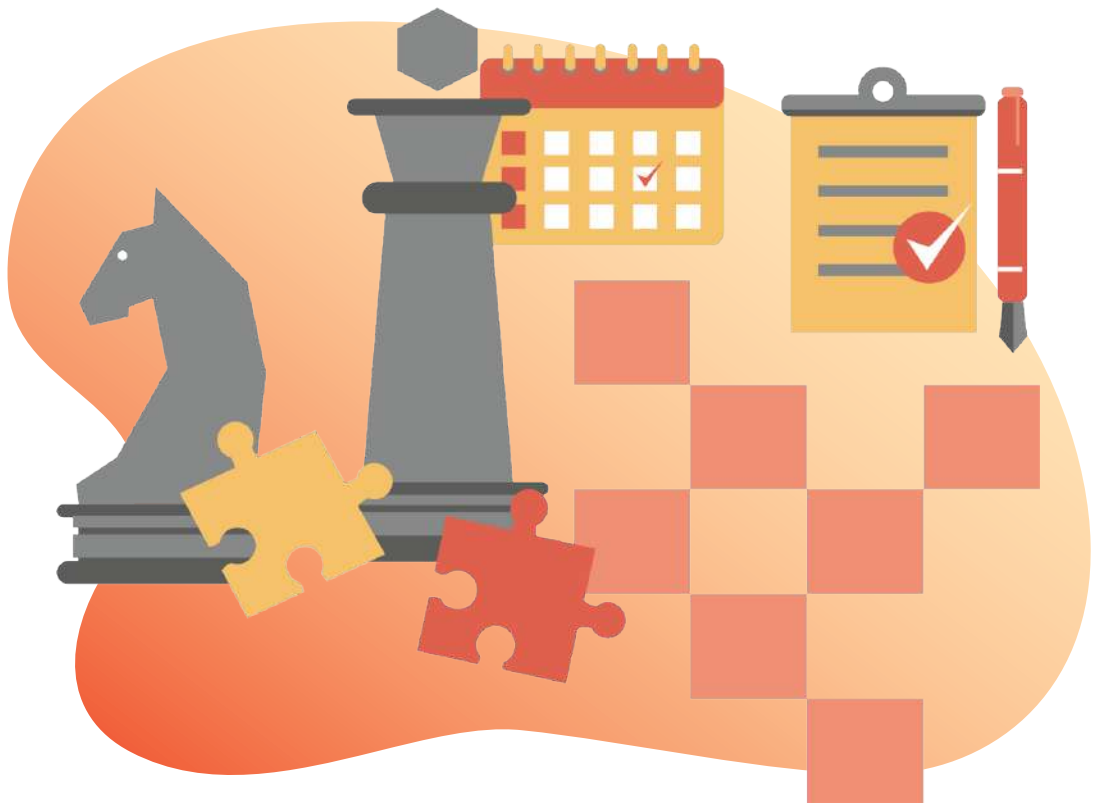


#вместекуспехукаждого

Сборник шахматных задач и тестовых заданий

к дополнительной общеобразовательной
общеразвивающей программе
«Сделай свой ход»
физкультурно-спортивной направленности



г. Хабаровск, 2024 г.

Печатается по решению
научно-методического совета
КГАОУ ДО РМЦ
протокол № 01 от 01.02 2024 г.

Сборник шахматных задач и тестовых заданий к ДООП «Сделай свой ход» физкультурно-спортивной направленности / С.А. Ситников, под ред. О.А. Кряжевой, В.В. Шевченко. — Хабаровск: КГАОУ ДО РМЦ, 2024. – 84 стр.

Ответственный редактор: В.В. Шевченко
Ответственный за выпуск: О.В. Кользун
Дизайн обложки: В.А. Тирская, Ю.А. Лубашова

Данный Сборник разработан с целью расширения вариативности учебных занятий начального курса обучения игре в шахматы в рамках реализации ДООП «Сделай свой ход». В Сборнике содержатся практические задания, которые дополняют методические рекомендации для педагога по проведению учебных занятий. Также в Сборник включены тестовые задания, позволяющие осуществлять контроль освоения обучающимися изученного материала.

СОДЕРЖАНИЕ

Введение	2
Задания к занятию 1	3
Задания к занятию 2	4–5
Задания к занятию 3	6
Задания к занятию 4	7–8
Задания к занятию 5	9–10
Задания к занятию 6	11–12
Задания к занятию 7	13–14
Задания к занятию 8	15
Задания к занятию 9	16–17
Задания к занятию 10	18–21
Задания к занятию 11	22
Задания к занятию 12	23–24
Задания к занятию 13	25–26
Задания к занятию 14	27–30
Задания к занятию 15	31–34
Задания к занятию 16	35–38
Задания к занятию 17	39–41
Задания к занятию 18	42
Задания к занятию 19	43–44
Задания к занятию 20	45
Задания к занятию 21	46–47
Задания к занятию 22	48–51
Задания к занятию 23	52
Задания к занятию 24	53
Задания к занятию 25	54–55
Задания к занятию 26	56–57
Задания к занятию 27	58–59
Задания к занятию 28	60–61
Задания к занятию 29	62–63
Задания к занятию 30	64–67
Задания к занятию 31	68–70
Задания к занятию 32	71–72
Задания к занятию 33	73
Задания к занятию 34	74
Задания к занятию 35	75–83
Для заметок	84

ВВЕДЕНИЕ

Сборник шахматных задач и тестовых заданий разработан с целью расширения вариативности учебных занятий начального курса обучения игре в шахматы в рамках реализации ДООП «Сделай свой ход».

В Сборнике содержатся практические задания, которые дополняют материал методических рекомендаций для педагога по проведению учебных занятий. Шахматные задачи достаточно просты и доступны детям от 7 до 10 лет без специальной предварительной подготовки.

Многие задания требуют от обучающихся обоснования ответа, что способствует осмыслению полученных знаний. Выполняя практические задания, обучающиеся закрепляют свои знания, быстрее приобретают умения и навыки игры в шахматы.

Умение играть в шахматы помогает обучающимся формировать аналитическое мышление, постигать общеобразовательные школьные дисциплины, в первую очередь математического цикла, развивает фантазию, учит радоваться красивым комбинациям, вырабатывает целеустремлённость, выдержку, волю, усидчивость. Ребёнок привыкает самостоятельно думать, принимать решение.

Также в Сборник включены тестовые задания, позволяющие осуществлять контроль освоения обучающимися изученного материала.

Материалы адресованы педагогам дополнительного образования, работающим по физкультурно-спортивной направленности, для организации обучения шахматам.

Предлагаемые в Сборнике задания не являются обязательными: педагог может самостоятельно определять их необходимость и объём.

Данный Сборник шахматных задач и тестовых заданий к ДООП «Сделай свой ход» является частью учебно-методического комплекса «Сделай свой ход», разработанного КГАОУ ДО РМЦ для педагогических работников общеобразовательных организаций.

ЗАДАНИЯ К ЗАНЯТИЮ 1

Задание 1.1.

Шуточная позиция «Красная шапочка».

Белый король — бабушка.

Слон — внучка.

Конь — Серый волк.

Пешка — корзинка с пирожками.

Серый волк и Красная шапочка одновременно вышли к бабушке. Чтобы забрать корзинку с пирожками Серый волк пошёл по первому пути (обозначен кружочками на вертикали), Красная шапочка — по второму пути (обозначен кружочками на диагоналях).

– Кто первым придёт к бабушке?

Почти все обучающиеся отвечают: *Серый волк*. Однако правильный ответ: *одновременно*, т. к. в шахматах единица измерения длины — одно поле, что доказывается путём подсчёта пройденных ими полей (кружочков).

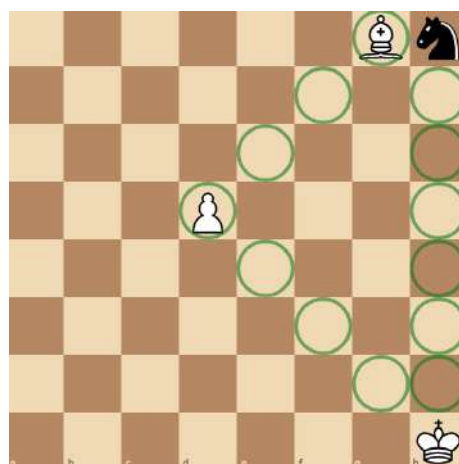


Диаграмма
к заданию 1.1.

Задание 1.2.

Дойти белой пешкой до поля, обозначенного кружочком, при условии, что чёрные пешки неподвижны.

Для каждого следующего обучающегося позиция пешек меняется.

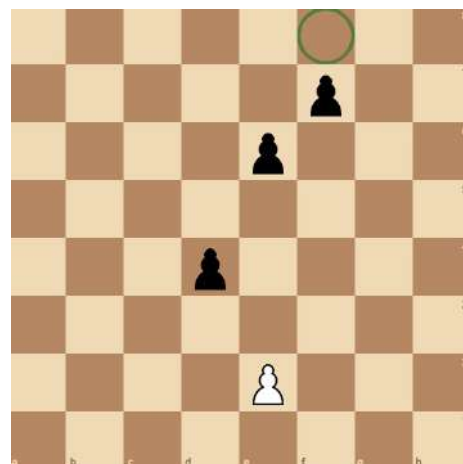


Диаграмма
к заданию 1.2.

Задание 1.3.

Устанавливается произвольная позиция с одинаковым количеством пешек с обеих сторон. Пешки располагаются не симметрично.

Обучающимся предлагается делать ходы по очереди по шахматным правилам хода и взятия пешками. Побеждает тот, кто первым доведёт пешку до последней горизонтали.

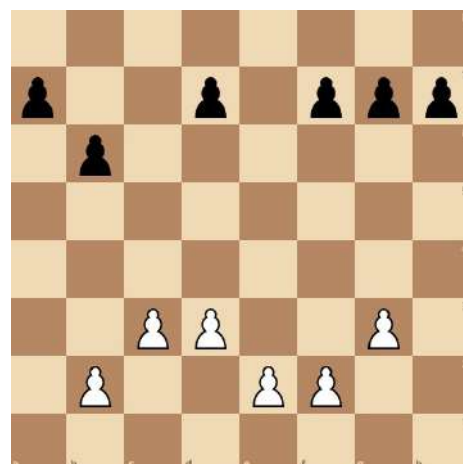


Диаграмма
к заданию 1.3.

ЗАДАНИЯ К ЗАНЯТИЮ 2

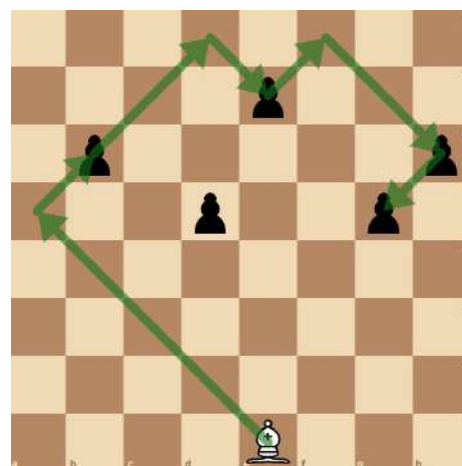
Задание 2.1.

Составляется произвольная позиция, при которой чёрные пешки неподвижны. Белый слон последовательными ходами должен их срубить.

Изменяя позицию для следующих обучающихся, одну чёрную пешку надо поставить на белое поле, чтобы они смогли понять, что её срубить невозможно, т. к. чернополюному слону белые поля недоступны.

Делается акцент:

- Дальнобойность слона.



*Диаграмма
к заданию 2.1.*

Задание 2.2.

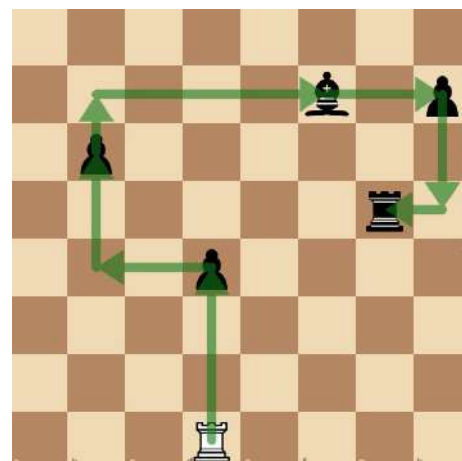
Составляется произвольная позиция, при которой чёрные пешки и фигуры неподвижны. Белая ладья, последовательными ходами должна их срубить.

Делается акцент:

– Ладье, в отличие от слона, доступны все поля на доске.

– На любое поле ладья может дойти за 2 хода.

- Дальнобойность ладьи.



*Диаграмма
к заданию 2.2.*

Задание 2.3.

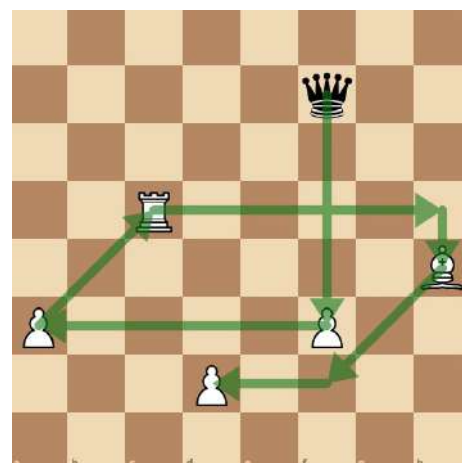
Составляется произвольная позиция, при которой белые пешки и фигуры неподвижны. Чёрный ферзь последовательными ходами должен их срубить.

Делается акцент:

– Ферзю доступны все поля на доске.

– Дальнобойность ферзя.

– Ферзь содержит в себе силу двух слонов и ладьи вместе взятых.

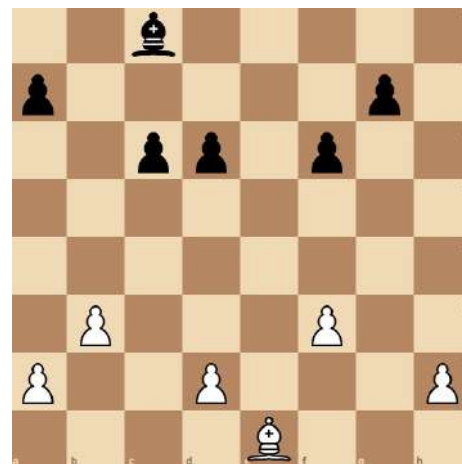


*Диаграмма
к заданию 2.3.*

Задание 2.4.

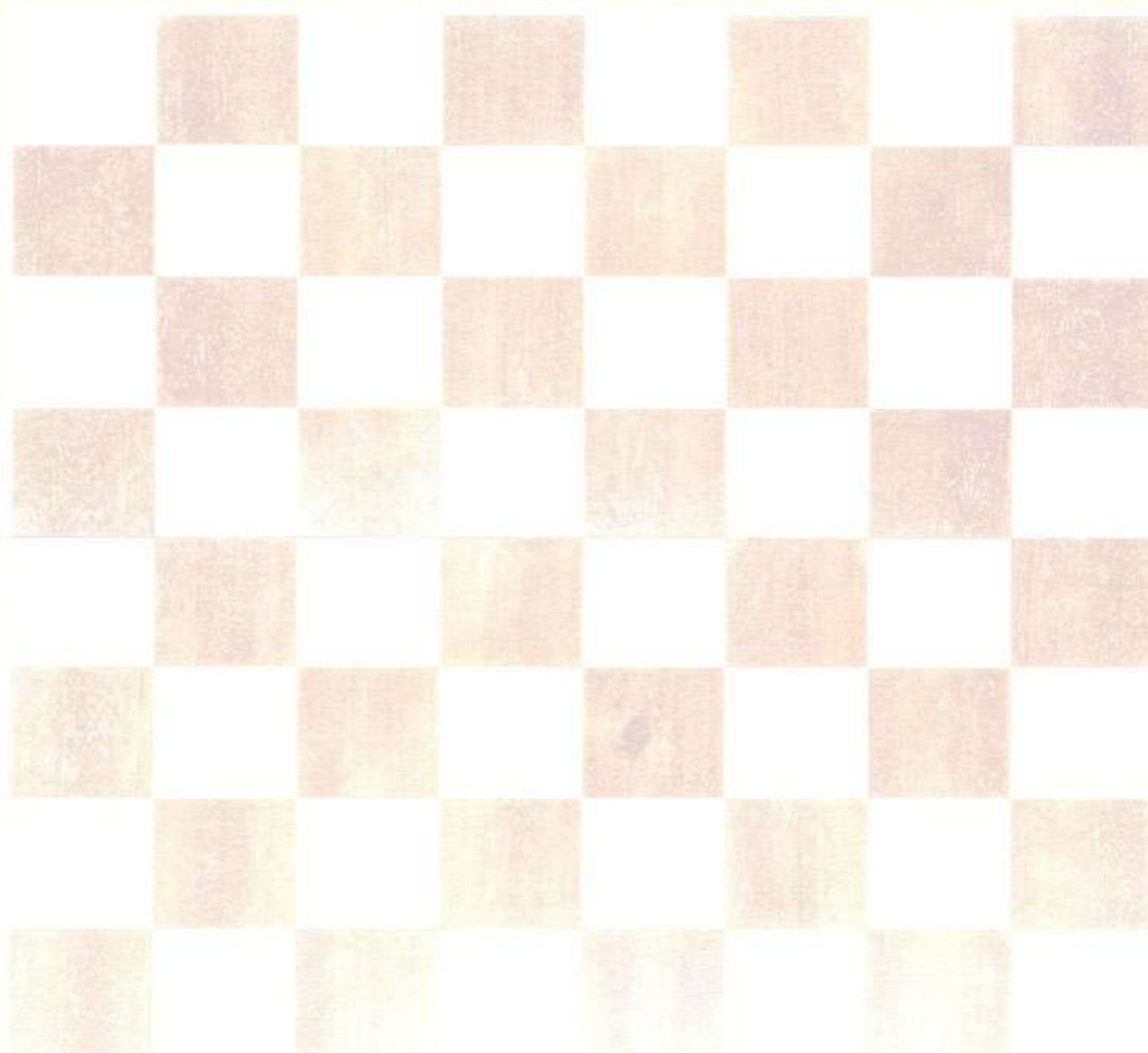
Составляется произвольная позиция, при которой одинаковое количество пешек с обеих сторон и по 1 слону. Пешки располагаются не симметрично.

Обучающимся предлагается делать ходы по очереди по шахматным правилам хода и взятия пешками и слонами. Побеждает тот, кто первым доведёт пешку до последней горизонтали.



*Диаграмма
к заданию 2.4.*

ДЛЯ ЗАМЕТОК



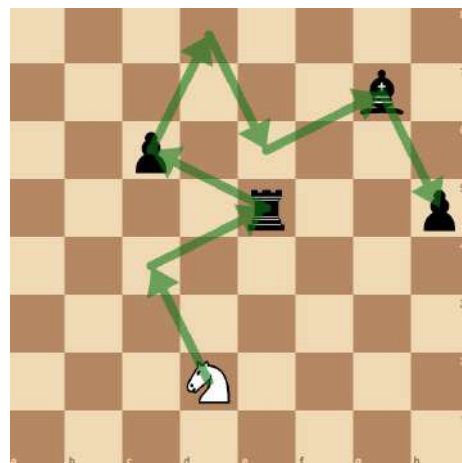
ЗАДАНИЯ К ЗАНЯТИЮ 3

Задание 3.1.

Составляется произвольная позиция, при которой чёрные пешки и фигуры неподвижны. Белый конь последовательными ходами должен их срубить.

Делается акцент:

- Коню доступны все поля на доске.
- Способность коня ходить через фигуры.
- Медленное передвижение по доске.



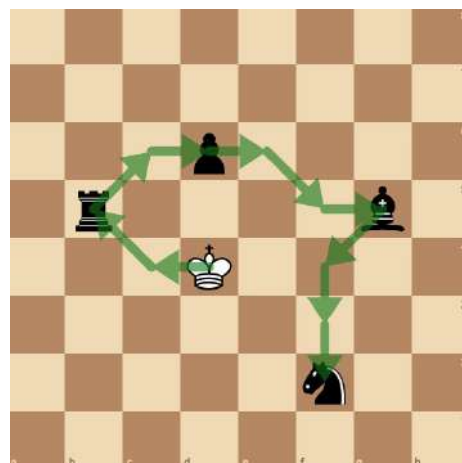
*Диаграмма
к заданию 3.1.*

Задание 3.2.

Составляется произвольная позиция, при которой чёрные пешки и фигуры неподвижны (ход короля под шах допустим, т. к. тема «Шах» ещё не пройдена). Белый король последовательными ходами должен их срубить.

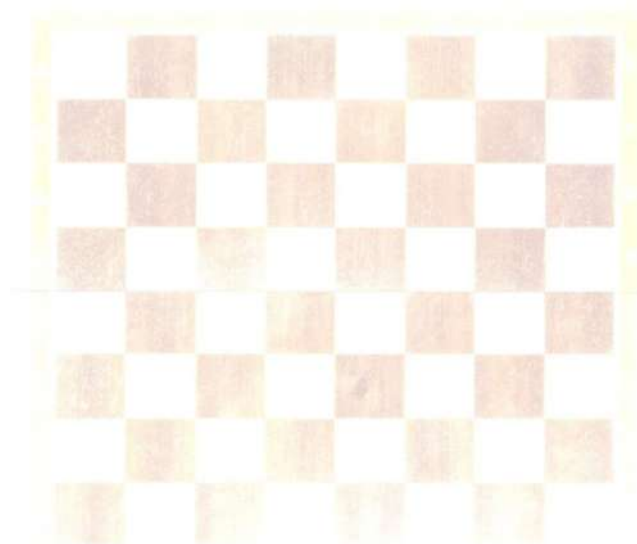
Делается акцент:

- Королю доступны все поля на доске.
- Медленное передвижение по доске.



*Диаграмма
к заданию 3.2.*

ДЛЯ ЗАМЕТОК



ЗАДАНИЯ К ЗАНЯТИЮ 4

Задание 4.1.

Найти ошибку в начальной расстановке фигур на доске.



Диаграмма
к заданию 4.1.

Задание 4.2.

Чёрные сделали ход пешкой.

Ответить на вопросы:

– Могут ли белые её срубить?

(Да)

– Какое правило они применили?

(Правило взятия на проходе)



Диаграмма
к заданию 4.2.

Задание 4.3.

Чёрные сделали ход пешкой.

Ответить на вопрос:

– Могут ли белые её срубить?

Ответ обосновать.

(Нет, т. к. по правилу взятия на проходе может рубить только пешка)



Диаграмма
к заданию 4.3.

Задание 4.4.

Ответить на вопрос:

– Могут ли белые в данной позиции сделать рокировку?

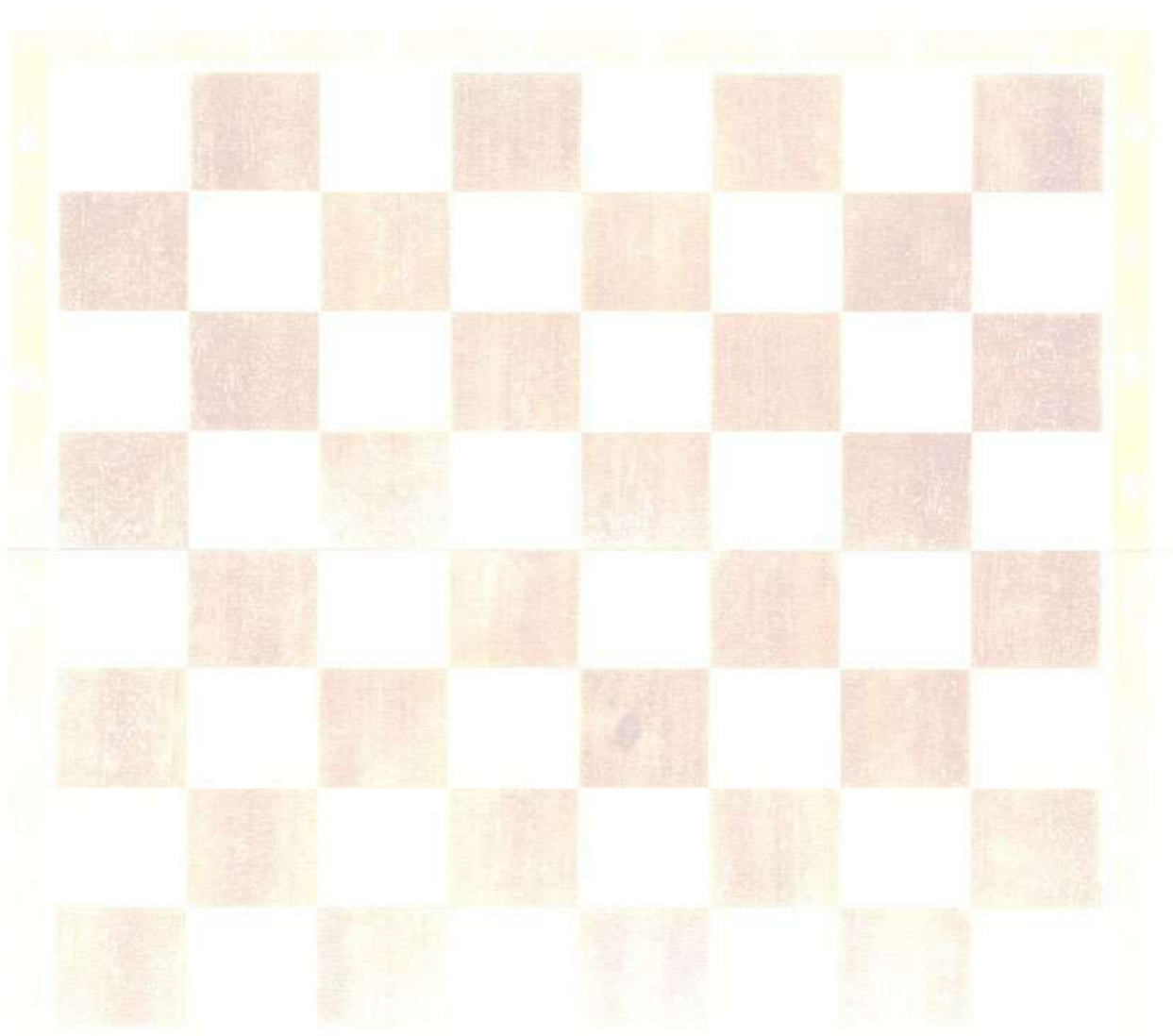
Ответ обосновать.

(Нет, т. к. белопольный слон чёрных контролирует поле f1, а по правилам рокировки король не может пройти через «шаховое поле»)



Диаграмма
к заданию 4.4.

ДЛЯ ЗАМЕТОК



ЗАДАНИЯ К ЗАНЯТИЮ 5

Задание 5.1.

В данной позиции слона чёрных поставить поочерёдно на поля c3, b4, a5.

Во всех позициях определить: шах это или мат.

(При слоне на Cc3 – мат.

При слоне на Cb4 – не мат.

При слоне на Ca5 – не мат.)

Ответ обосновать.

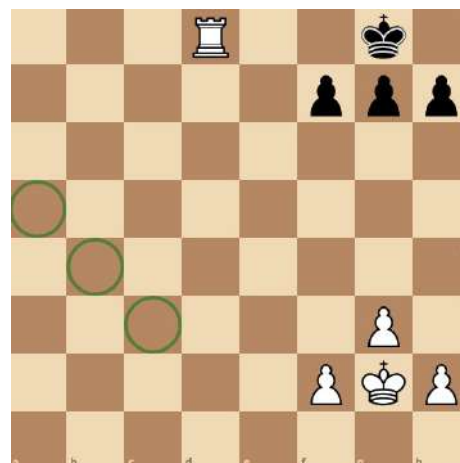


Диаграмма
к заданию 5.1.

Задание 5.2.

В данной позиции объявить все возможные шахи конём.

Ответить на вопрос:

– Попадает ли он при этом под бой?

(Белый конь Ka5+, Kd6+ попадает под бой пешки.

Чёрный конь объявить шах не может)

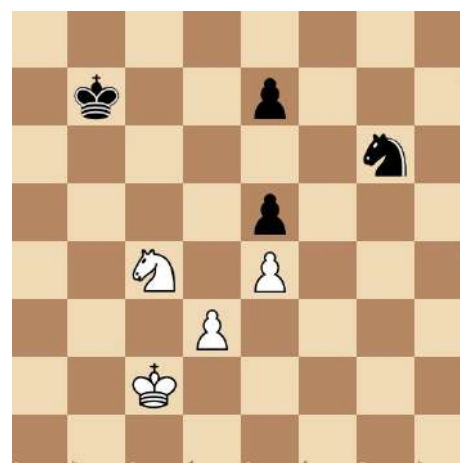


Диаграмма
к заданию 5.2.

Задание 5.3.

В данной позиции объявить все возможные шахи слоном.

Ответить на вопрос:

– Попадает ли он при этом под бой?

(Cb6+ попадает под бой коня.

Cf4+ попадает под бой пешки)

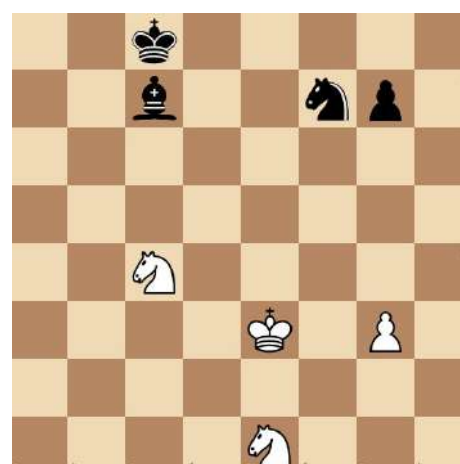


Диаграмма
к заданию 5.3.

Задание 5.4.

В данной позиции объявить все возможные шахи ладьёй.

Ответить на вопрос:

– Попадает ли она при этом под бой?

(Лхс6+ попадает под бой короля,
Лd4+)

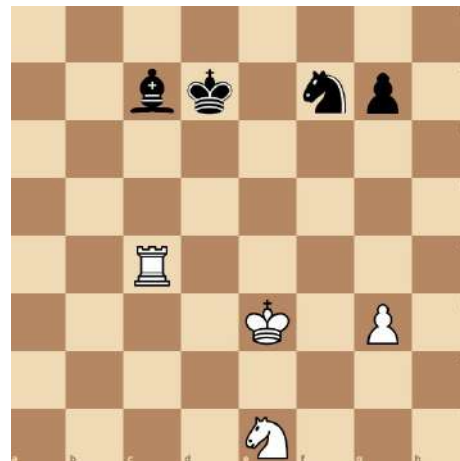
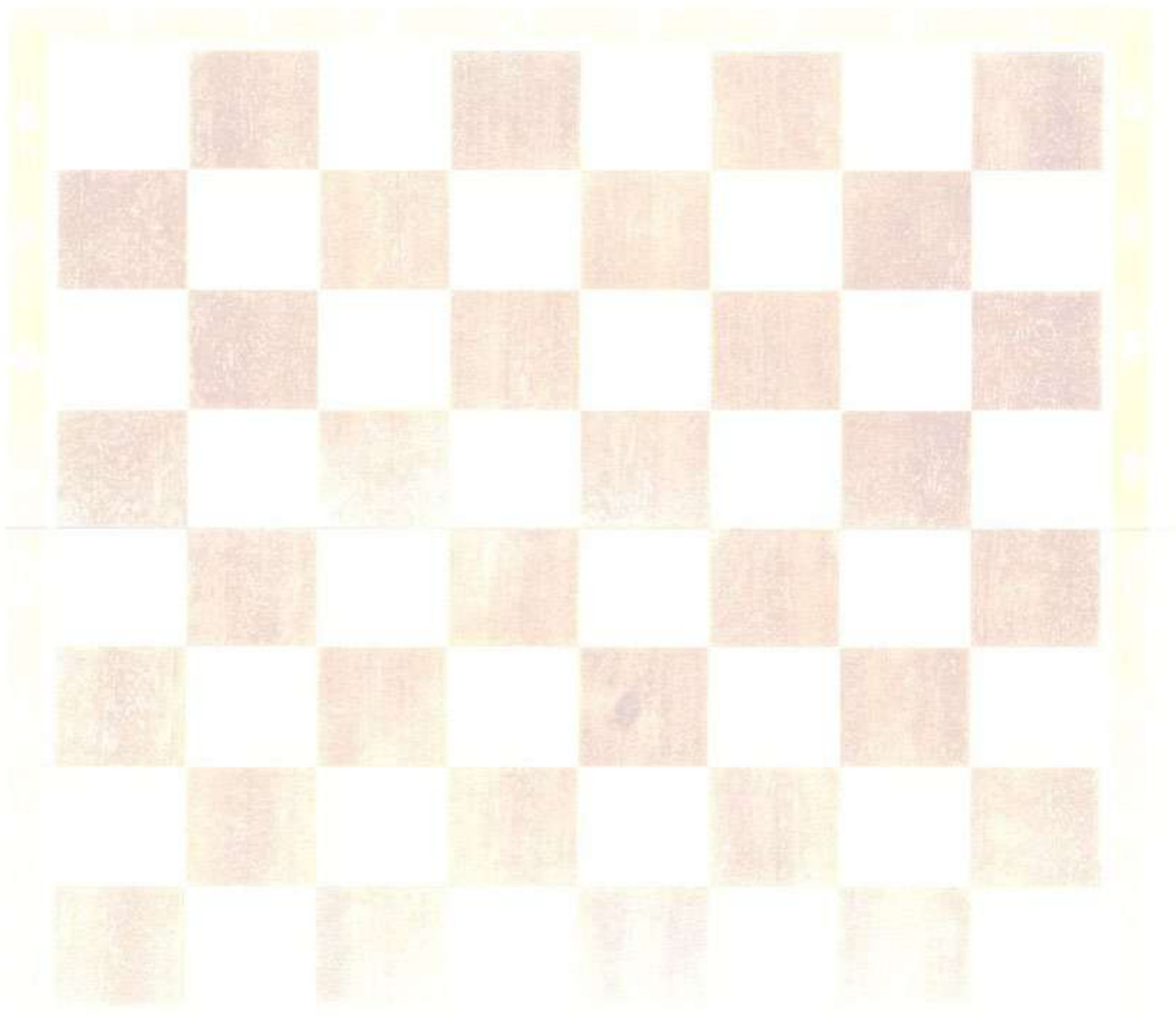


Диаграмма
к заданию 5.4.

ДЛЯ ЗАМЕТОК



ЗАДАНИЯ К ЗАНЯТИЮ 6

Контрольный тест по темам: «Нападение», «Шах», «Мат»

Задание 6.1.

Выбрать ответы:

После объявления шаха, можно:

- а) Уйти королём на поле, где нет шаха.
- б) Защититься, поставив между королём и напавшей на него фигурой свою фигуру или пешку.
- в) Оставить короля на месте и самому поставить шах королю противника.
- г) Срубить напавшую фигуру.
- д) Защитить короля фигурой или пешкой, чтобы в случае его взятия срубить эту фигуру.

(а), б), г).

Задание 6.2.

Выбрать ответ на вопрос:

– Можно ли защититься своей фигурой от шаха конём?

- а) Да.
- б) Нет.

Ответ обосновать.

(а) Да, при условии, что фигура срубает коня)

Задание 6.3.

Выбрать ответ на вопрос:

– Могут ли белые при своём ходе срубить слоном ферзя?

- а) Нет.
- б) Да.

Ответ обосновать.

(а) Нет, т. к. король остаётся под шахом)

Найти лучший ход за белых.

(Схd6)



Диаграмма
к заданию 6.3.

Задание 6.4.

Выбрать ответ на вопрос:

– Поставили белые мат или нет?

а) Да.

б) Нет.

Ответ обосновать.

(б) Нет, т. к. конь срубает ферзя)

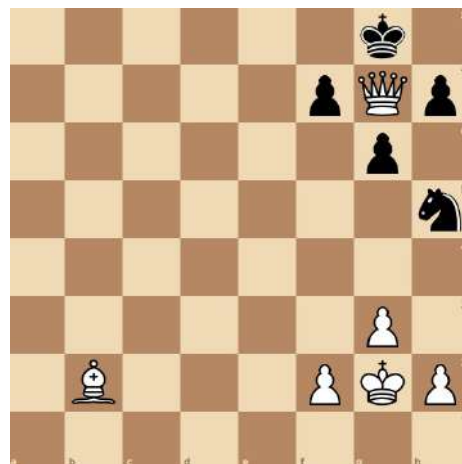


Диаграмма
к заданию 6.4.

Задание 6.5.

Выбрать ответ на вопрос:

– Поставили белые мат или нет?

а) Да.

б) Нет.

Ответ обосновать.

(а) Да, т. к. у чёрных нет ни одного из трёх способов спастись от шаха)

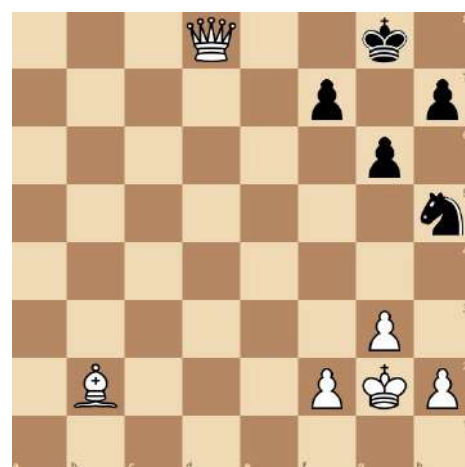
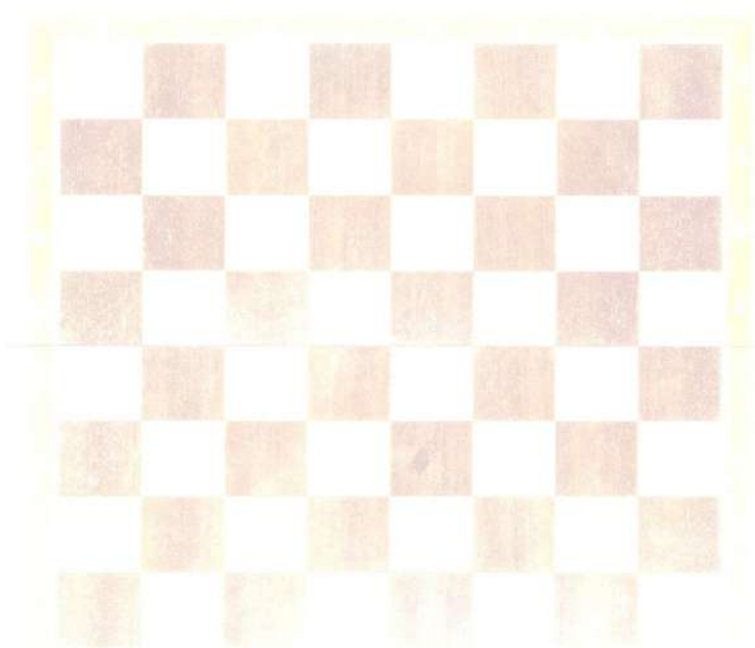


Диаграмма
к заданию 6.5.

ДЛЯ ЗАМЕТОК



ЗАДАНИЯ К ЗАНЯТИЮ 7

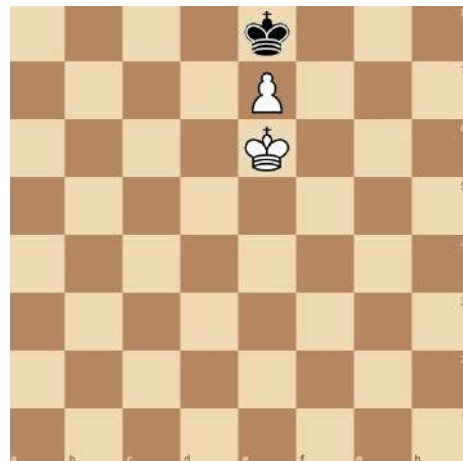
Задание 7.1.

Ответить на вопрос:

– В данной позиции пат или не пат?

Ответ обосновать.

(Пат, т. к. у чёрных нет ни одного хода, при этом шах им не объявлен)



*Диаграмма
к заданию 7.1.*

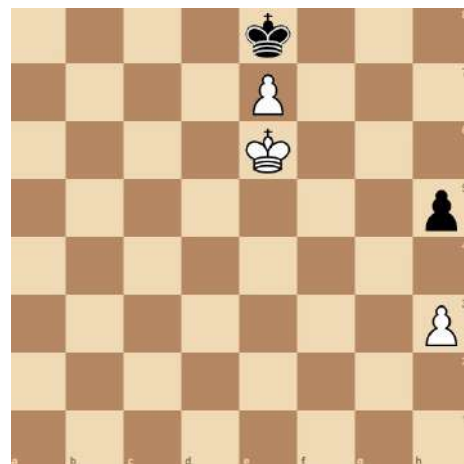
Задание 7.2.

Ответить на вопрос:

– В данной позиции пат или не пат?

Ответ обосновать.

(Не пат, т. к. у чёрных есть ход пешкой)



*Диаграмма
к заданию 7.2.*

Задание 7.3.

Белые намереваются поставить ферзя.

Ответить на вопросы:

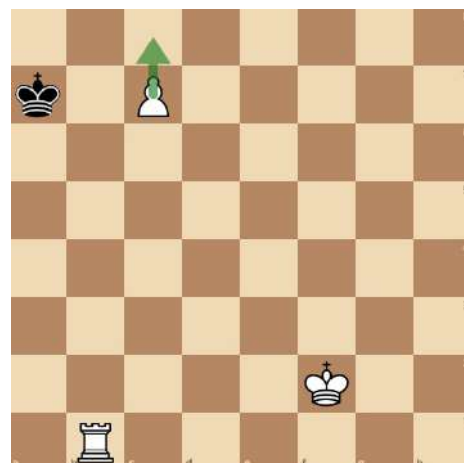
– Верно ли они поступят?

Ответ обосновать.

*(Нет, т. к. при постановке ферзя
получится пат)*

– В какую фигуру лучше превратить
пешку?

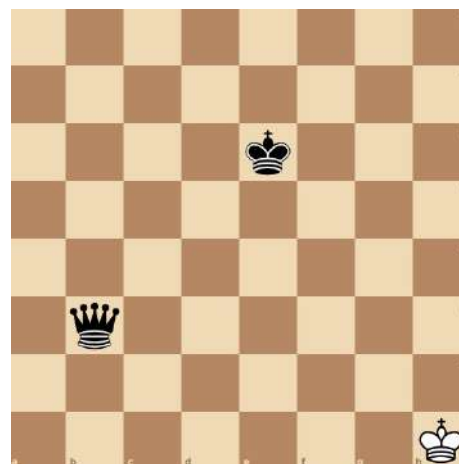
(В ладью)



*Диаграмма
к заданию 7.3.*

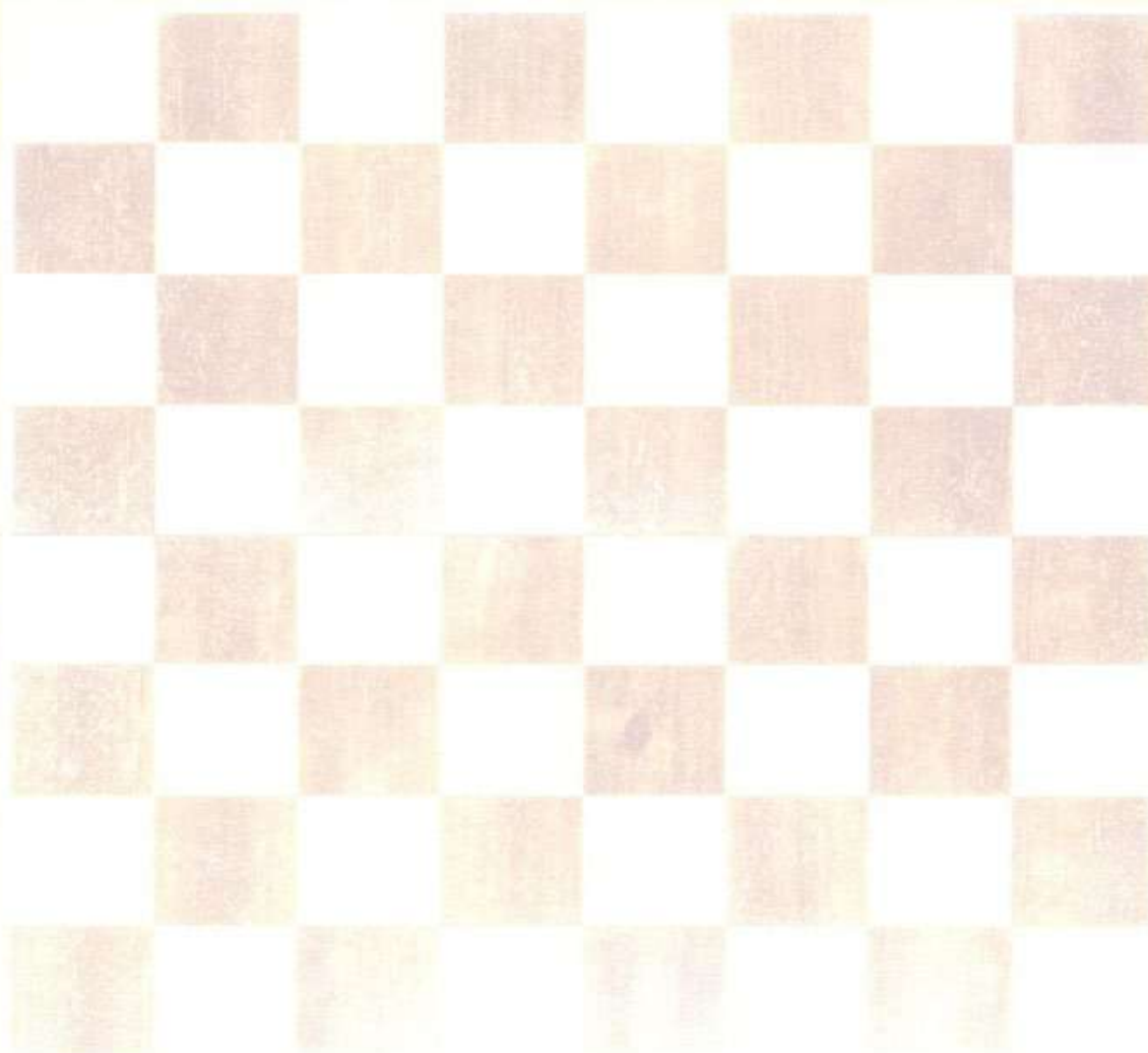
Задание 7.4.

Поставить чёрными пат в 1 ход.
(Фg3)



*Диаграмма
к заданию 7.4.*

ДЛЯ ЗАМЕТОК



ЗАДАНИЯ К ЗАНЯТИЮ 8

Задание 8.1.

Ответить на вопросы:

- Какая фигура сильнее: ферзь или ладья? (*Ферзь*)
- Какая фигура сильнее: слон или конь? (*Равны*)
- Какая фигура сильнее: ладья или слон? (*Ладья*)
- Какая фигура сильнее: король или слон? (*Не сравнимы*)

Задание 8.2.

Ответить на вопросы:

- Что сильнее: ферзь или две ладьи? (*Равенство*)
- Что сильнее: ладья или два слона? (*Два слона*)
- Что сильнее: конь или 4 пешки? (*4 пешки*)
- Что сильнее: слон или 3 пешки? (*Равенство*)

Задание 8.3.

Поставить знаки между уравнениями:

«<» (меньше)

«>» (больше)

«=» (равно)

(ферзь + пешка) < (2 ладьи + 3 пешки)

(ферзь + конь) > (ладья + конь + слон)

(слон + 2 пешки) = (конь + 2 пешки)

(конь + слон + пешка) < (ладья + 3 пешки)

Задание 8.4.

Записать все ходы, обозначенные стрелками.

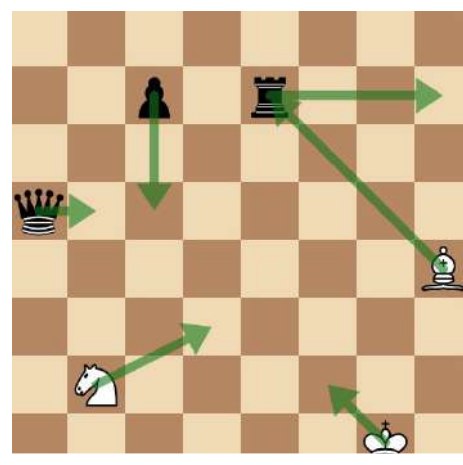


Диаграмма
к заданию 8.4.

ЗАДАНИЯ К ЗАНЯТИЮ 9

Задание 9.1.

Поставить чёрными мат в 1 ход.

(Лe1)

Определить вид мата.

(Мат по горизонтали)

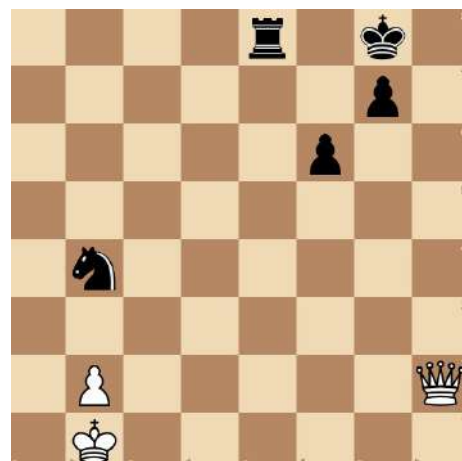


Диаграмма
к заданию 9.1.

Задание 9.2.

Поставить белыми мат в 1 ход.

(Лh6)

Определить вид мата.

(Линейный)

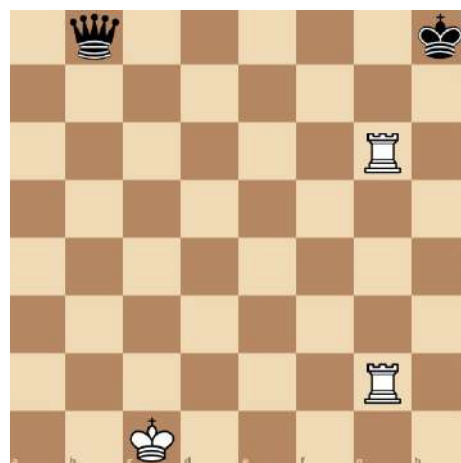


Диаграмма
к заданию 9.2.

Задание 9.3.

Поставить чёрными мат в 1 ход.

(Фc2)

Определить вид мата.

(Мат на перекрёстке)

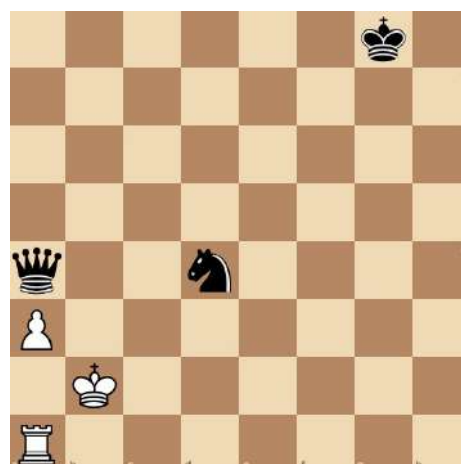


Диаграмма
к заданию 9.3.

Задание 9.4.

Поставить чёрными мат в 1 ход.

(Kf2)

Определить вид мата.

(Спёртый)

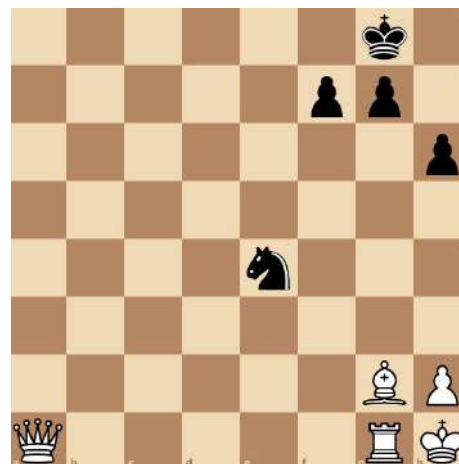


Диаграмма
к заданию 9.4.

Задание 9.5.

Поставить белыми мат в 1 ход.

(Фс6)

Определить вид мата.

(Эполетный)

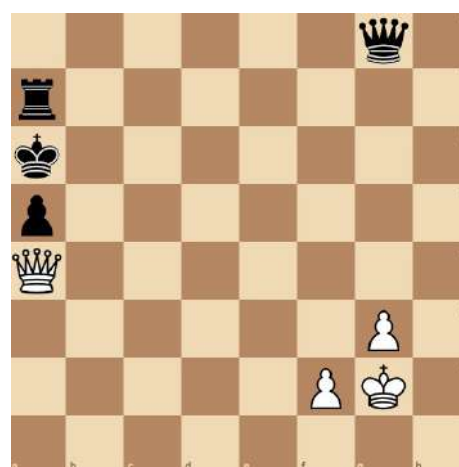


Диаграмма
к заданию 9.5.

Задание 9.6.

Поставить белыми мат в 1 ход.

(Схh5)

Определить вид мата.

(Диагональный)

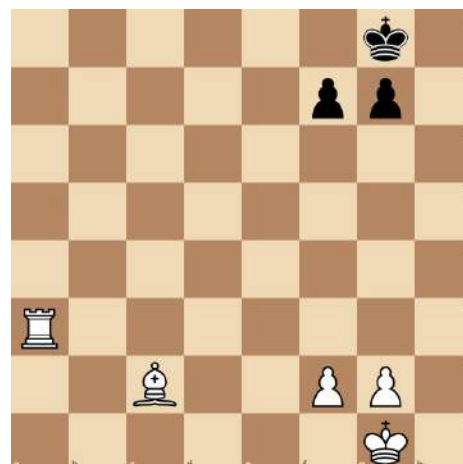


Диаграмма
к заданию 9.6.

ЗАДАЧИ К ЗАНЯТИЮ 10

Задача 10.1.

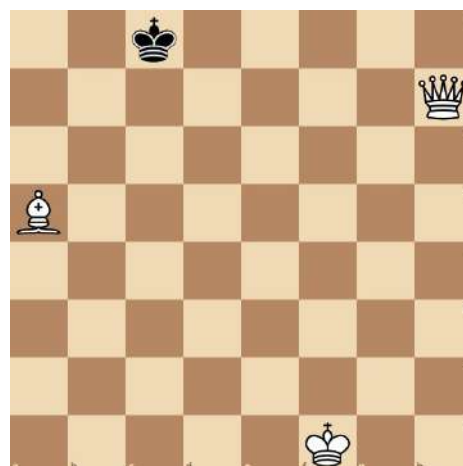
Поставить белыми мат в 1 ход.
(Ла8)



*Диаграмма
к задаче 10.1.*

Задача 10.2.

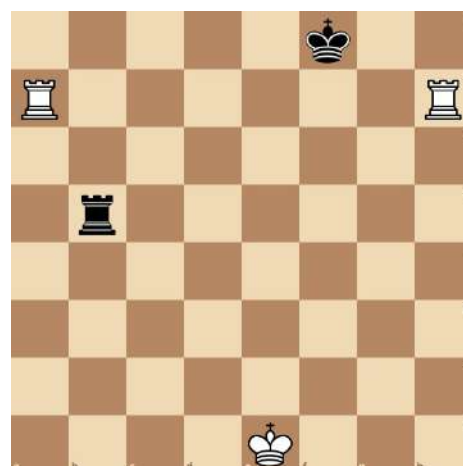
Белые начинают.
Поставить белыми мат в 1 ход.
(Фс7)



*Диаграмма
к задаче 10.2.*

Задача 10.3.

Белые начинают.
Поставить белыми мат в 1 ход.
(Лh8)



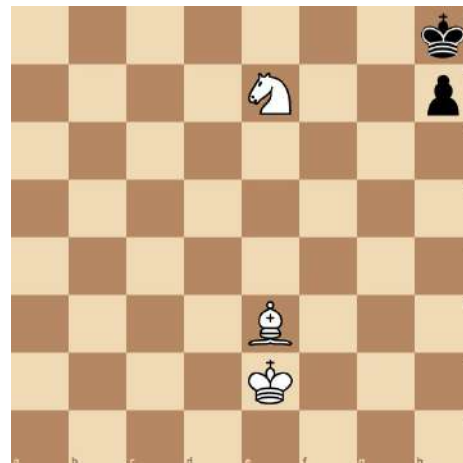
*Диаграмма
к задаче 10.3.*

Задача 10.4.

Белые начинают.

Поставить белыми мат в 1 ход.

(Cd4)



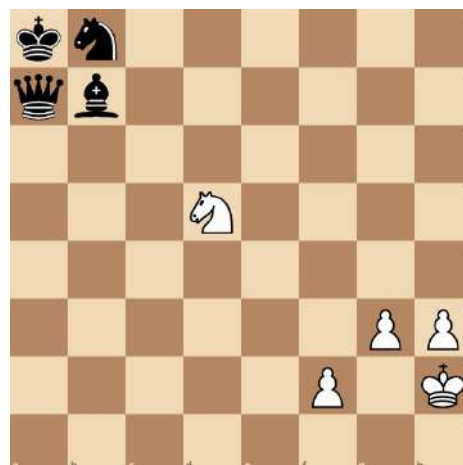
*Диаграмма
к задаче 10.4.*

Задача 10.5.

Белые начинают.

Поставить белыми мат в 1 ход.

(Kc7)



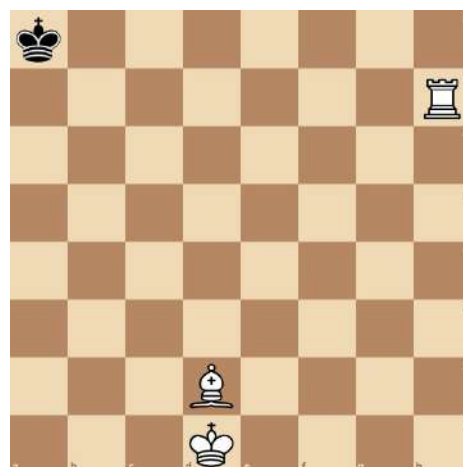
*Диаграмма
к задаче 10.5.*

Задача 10.6.

Белые начинают.

Поставить белыми пат в 1 ход.

(Cf4)



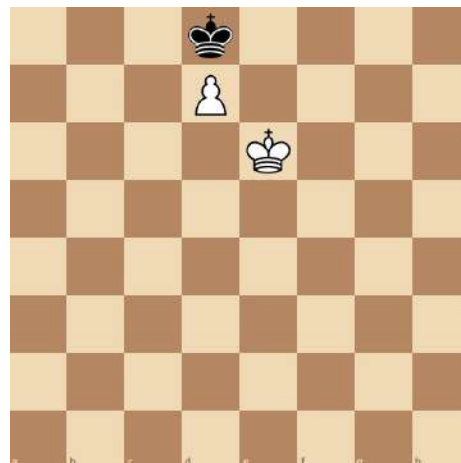
*Диаграмма
к задаче 10.6.*

Задача 10.7.

Белые начинают.

Поставить белыми пат в 1 ход.

(Kpd6)



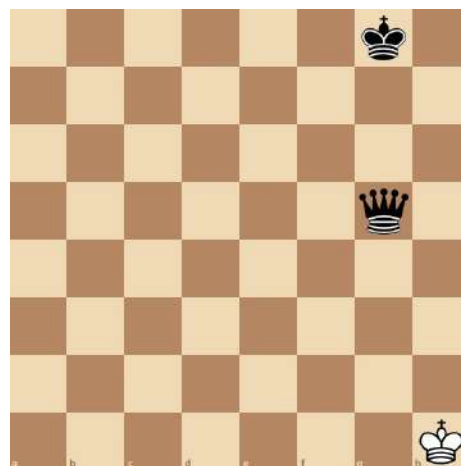
*Диаграмма
к задаче 10.7.*

Задача 10.8.

Чёрные начинают.

Поставить чёрными пат в 1 ход.

(Фg3)



*Диаграмма
к задаче 10.8.*

Задача 10.9.

Чёрные начинают.

Поставить чёрными пат в 1 ход.

(h2)



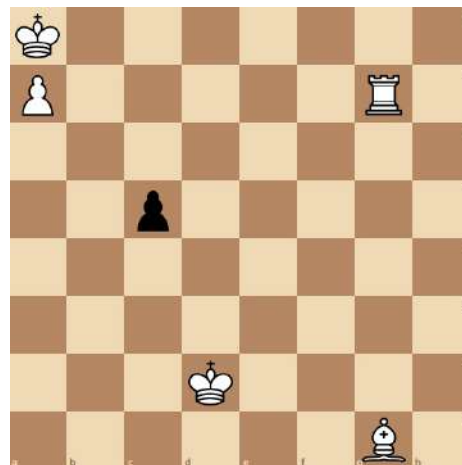
*Диаграмма
к задаче 10.9.*

Задача 10.10.

Белые начинают.

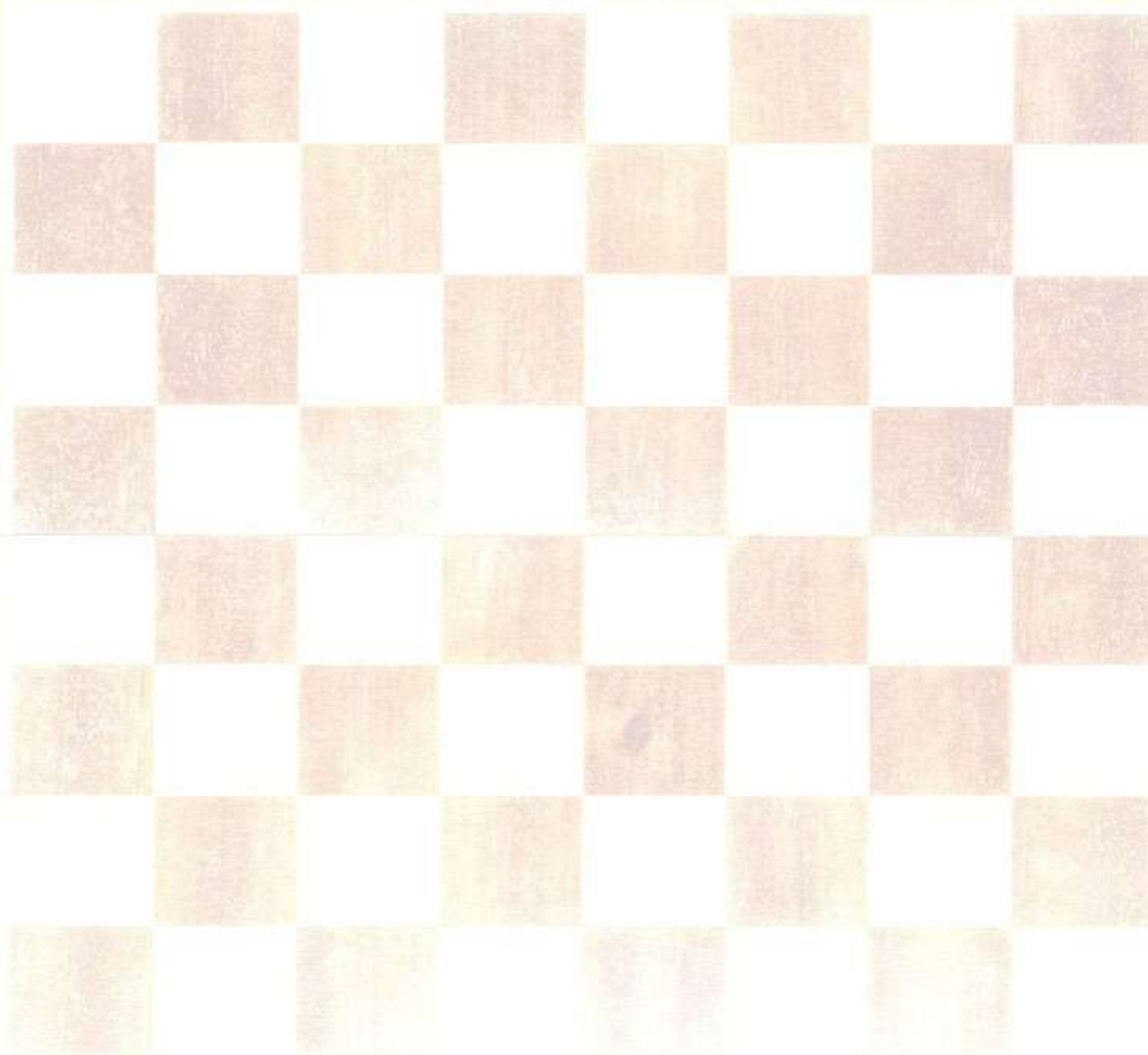
Поставить белыми пат в 1 ход.

(Схс5)



*Диаграмма
к задаче 10.10.*

ДЛЯ ЗАМЕТОК



ЗАДАНИЯ К ЗАНЯТИЮ 11

Задание 11.1.

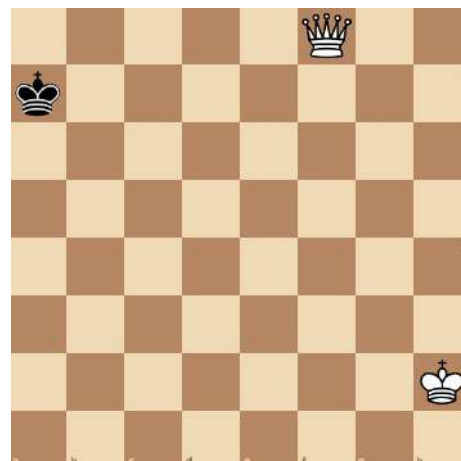
Выбрать ответ на вопрос:

– Какой ход белых наиболее правильный?

- а) Крг3
- б) Фс5+
- в) Фb4

Ответ обосновать.

(в) Фb4, т. к. король чёрных уже на краю доски. Его необходимо «отрезать» и потом подвести короля



*Диаграмма
к заданию 11.1.*

Задание 11.2.

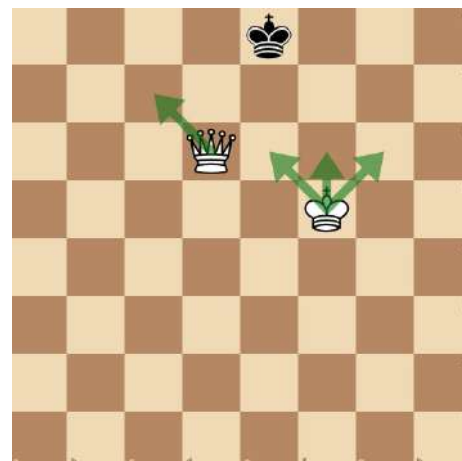
Выбрать ход из обозначенных стрелками.

Ответ обосновать.

(Фс7, т. к. «отрезаем» короля на краю доски)

– Что будет, если белые сделают ход королём?

(Пат)



*Диаграмма
к заданию 11.2.*

Задание 11.3.

Выбрать последовательные шаги при матовании одинокого короля ферзём и королём:

- а) – Оттесняем короля на край доски.
 - «Отрезаем» короля на краю доски.
 - Подводим своего короля.

б) – Оттесняем короля на край доски.

- Оттесняем короля в угол, как можно ближе подводя к нему ферзя.

– Подводим своего короля.

- в) – Ставим королю шахи ферзём, пока он не зайдёт на край доски.
 - Подводим своего короля.

(а).

ЗАДАНИЯ К ЗАНЯТИЮ 12

Задание 12.1.

Выбрать наиболее верный ход белых из обозначенных стрелками.

(Кре5)

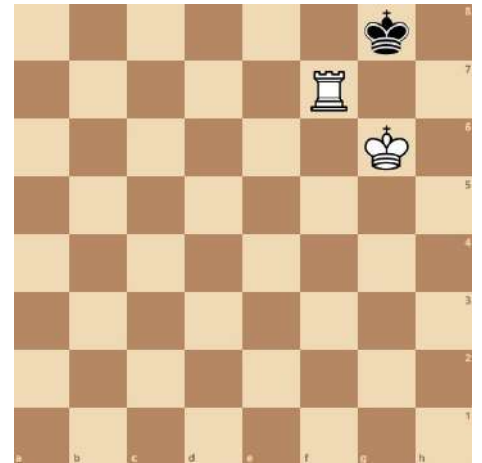


*Диаграмма
к заданию 12.1.*

Задание 12.2.

Выбрать наиболее верный ход белых.
Ответ обосновать.

(Любое отступление ладьи по вертикали f. Т. к. передаём ход чёрным, то король вынужден зайти в угол, и ставим мат Лf8)



*Диаграмма
к заданию 12.2.*

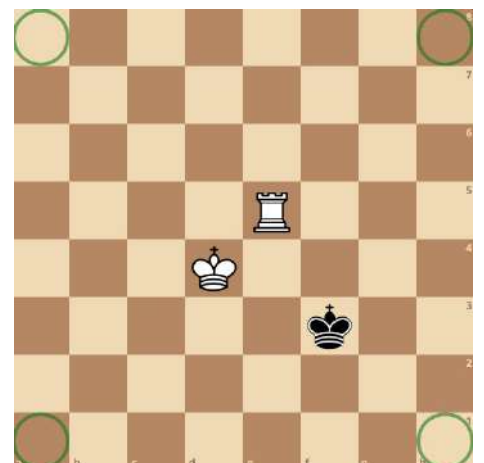
Задание 12.3.

Ответить на вопрос:

– В какой из углов вы предпочтёте оттеснять чёрного короля?

Ответ обосновать.

(На поле h1, т. к. это ближайший от чёрного короля угол)



*Диаграмма
к заданию 12.3.*

Задание 12.4.

Выбрать наиболее верный ход чёрных при постановке мата линейным способом.

Ответ обосновать.

(Лh5, т. к. при линейном способе постановки мата надо, чтобы король и ладья находились по одну сторону от короля противника)

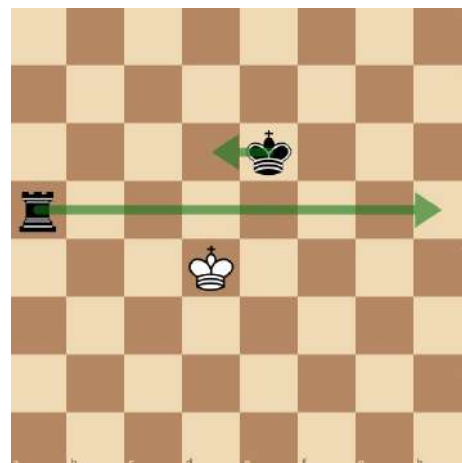


Диаграмма
к заданию 12.4.

Задание 12.5.

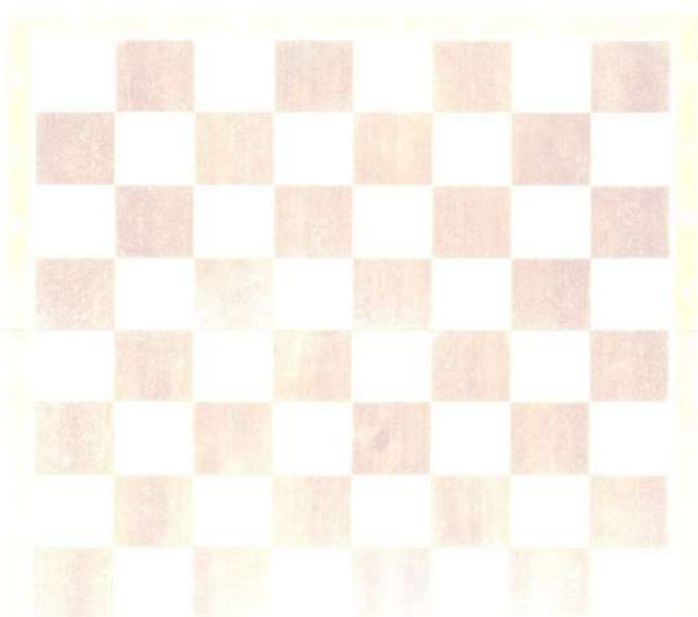
Выбрать наиболее верный ход белых из обозначенных стрелками.

(Лb7)



Диаграмма
к заданию 12.5.

ДЛЯ ЗАМЕТОК



ЗАДАНИЯ К ЗАНЯТИЮ 13

Задание 13.1.

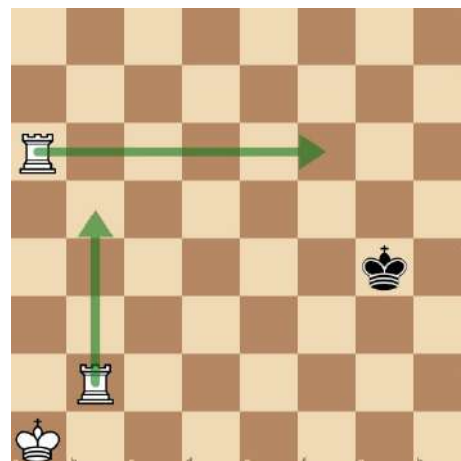
Ответить на вопрос:

– Ход какой из ладей вы предпочтёте?

Ответ обосновать.

(Лf6, т. к. на вертикаль h оттеснить короля быстрее, чем на любой другой край доски)

•



*Диаграмма
к заданию 13.1.*

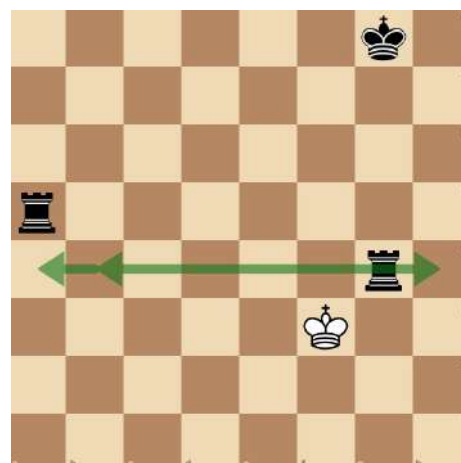
Задание 13.2.

Ответить на вопрос:

– Какой ход наиболее верный из обозначенных стрелками?

Ответ обосновать.

(Лb4, т. к. на 1-ю горизонталь оттеснить короля быстрее, чем на любой другой край доски)



*Диаграмма
к заданию 13.2.*

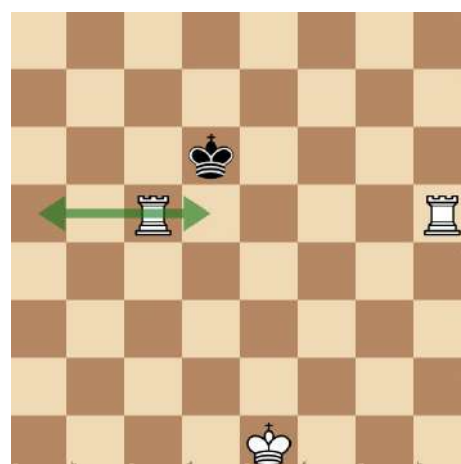
Задание 13.3.

Ответить на вопрос:

– Какой ход наиболее верный из обозначенных стрелками?

Ответ обосновать.

(Лa5, т. к. на 8-ю горизонталь оттеснить короля быстрее, чем на любой другой край доски)



*Диаграмма
к заданию 13.3.*

Задание 13.4.

Найти все угрозы чёрных.

(– *Фb1 с неизбежным матом*

– *Любое взятие одной из белых ладей обеспечивает выигрыш*)

– Могут ли белые им противостоять и спасти партию?

(*Да, только при своём ходе*)

– Как?

(*Ставить вечный шах ладьёй по 7-й горизонтали*)



Диаграмма
к заданию 13.4.

Задание 13.5.

Ответить на вопросы:

– Могут ли чёрные выиграть при своём ходе?

(*Да*)

– Как?

(*Лg7+ - Kph8; Лh7+ -Kpg8; Лg7#*)

– Могут ли белые выиграть при своём ходе?

(*Нет*)

– Почему?

(*Отразить одновременно две угрозы чёрных (взятие ферзя и постановка мата) они не могут*)

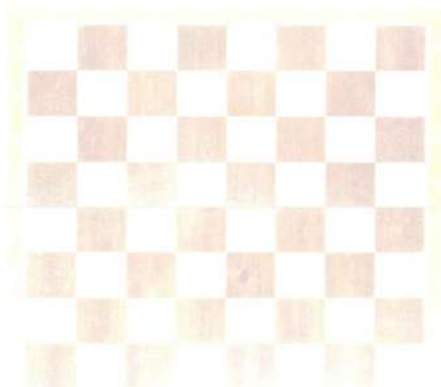
– Как поступить белым?

(*Разменять ферзя на одну из ладей*)



Диаграмма
к заданию 13.5.

ДЛЯ ЗАМЕТОК



ЗАДАНИЯ К ЗАНЯТИЮ 14

Контрольный тест по темам: «Сила фигур», «Мат тяжёлыми фигурами», «Пат», «Шахматная нотация»

Задание 14.1.

Ответить на вопрос:

– Пат или не пат?

(Пат)

Ответ обосновать.

(У чёрных нет ни одного хода, и шаха королю нет)

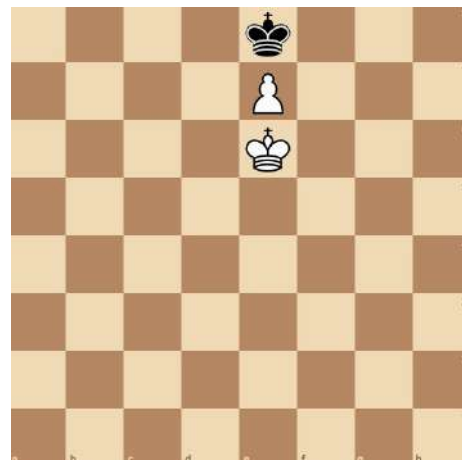


Диаграмма
к заданию 14.1.

Задание 14.2.

Ответить на вопрос:

– Пат или не пат?

(Не пат)

Ответ обосновать.

(У чёрных есть ход пешкой)

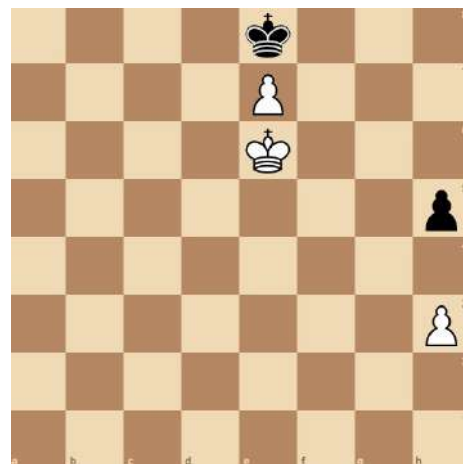


Диаграмма
к заданию 14.2.

Задание 14.3.

Белые намереваются превратить пешку в ферзя.

– Верно ли они поступят?

(Нет)

Ответ обосновать.

(Получится пат)



Диаграмма
к заданию 14.3.

Задание 14.4.

Поставить пат в 1 ход.

(Фg3)

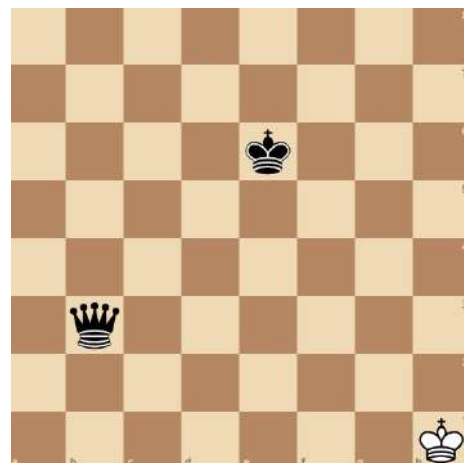


Диаграмма
к заданию 14.4.

Задание 14.5.

Ответить на вопросы:

- Какая фигура сильнее: ферзь или ладья? (Ферзь)
- Какая фигура сильнее: слон или конь? (Равны)
- Какая фигура сильнее ладья или слон? (Ладья)
- Какая фигура сильнее: король или слон? (Не сравниваются)

Задание 14.6.

Ответить на вопросы:

- Что сильнее: ферзь или две ладьи? (Равенство)
- Что сильнее: ладья или два слона? (Два слона)
- Что сильнее: конь или 4 пешки? (4 пешки)
- Что сильнее: слон или 3 пешки? (Равенство)

Задание 14.7.

Поставить знаки между уравнениями

«<» (меньше)

«>» (больше)

«=» (равно)

(ферзь + пешка) < (2 ладьи + 3 пешки)

(ферзь + конь) > (ладья + конь + слон)

(слон + 2 пешки) = (конь + 2 пешки)

(конь + слон + пешка) < (ладья + 3 пешки)

Задание 14.8.

Записать все ходы, обозначенные стрелками.

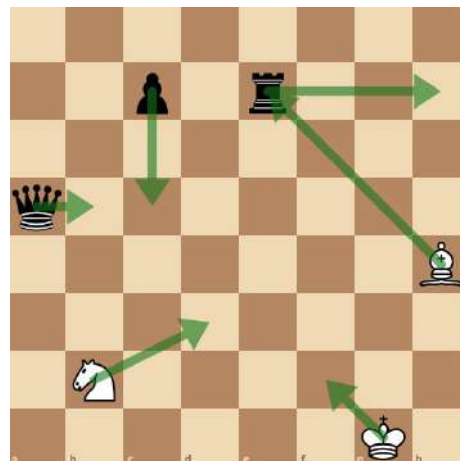


Диаграмма
к заданию 14.8.

Задание 14.9.

Выбрать ответ на вопрос:

– Ход какой ладьи вы предпочтёте?

а) Лb2

б) Ла6

(б) Ла6

Ответ обосновать.

(На вертикаль h оттеснить короля быстрее, чем на любой другой край доски)

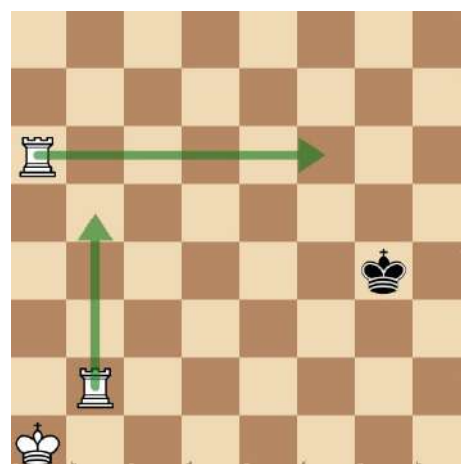


Диаграмма
к заданию 14.9.

Задание 14.10.

Выбрать ответ на вопрос:

– Какой ход ладьёй наиболее верный?

а) Ла4

б) Лh4

в) Лb4

(в) Лb4

Ответ обосновать.

(На поле b4 ладья наиболее отдалена от нападения белого короля и не перекрывает действие своей ладьи по вертикали a)

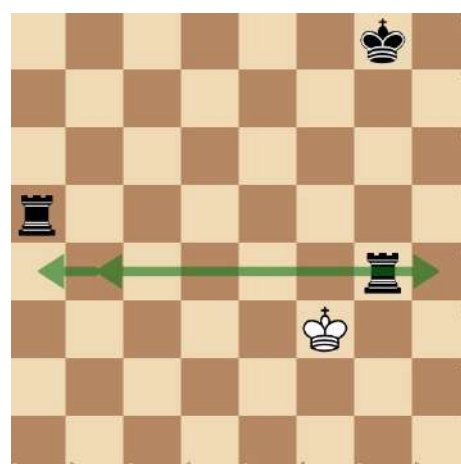


Диаграмма
к заданию 14.10.

Задание 14.11.

Выбрать ответ на вопрос:

– Какой ход ладьёй наиболее верный?

а) Ld5+

б) La5

(б) La5)

Ответ обосновать.

(На поле a5 ладья наиболее отдалена от нападения белого короля.)

(На 8-ю горизонталь оттеснить короля быстрее, чем на любой другой край доски)



Диаграмма
к заданию 14.11.

Задание 14.12.

Найти все угрозы чёрных.

(Фb1 – с неизбежным матом.)

(Любое взятие одной из белых ладей обеспечивает выигрыш)

Ответить на вопросы:

– Могут ли белые им противостоять и спасти партию?

(Да, только при своём ходе)

– Как?

(Ставить вечный шах ладьёй по 7-й горизонтали)

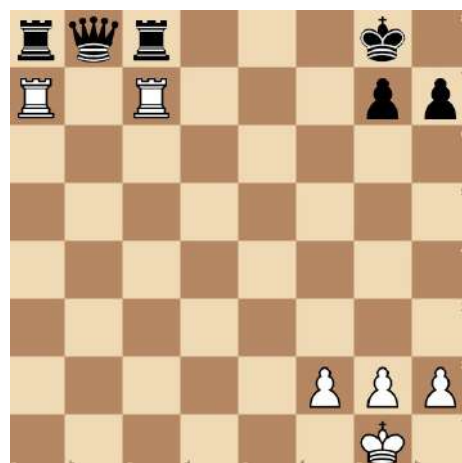


Диаграмма
к заданию 14.12.

Задание 14.13.

Ответить на вопросы:

– Могут ли белые выиграть при своём ходе?

(Нет. При любом ходе белой ладьёй чёрные забирают ферзя. При ходе ферзём им следует разменять его на одну из ладей)

– Могут ли чёрные выиграть при своём ходе?

(Да: Lg2+ - Kph1; Lh2+ - Kpg1; Lg2#)



Диаграмма
к заданию 14.13.

ЗАДАНИЯ К ЗАНЯТИЮ 15

Задание 15.1.

Ход белых.

Нанести двойной удар пешкой.

(e5)



Диаграмма
к заданию 15.1.

Задание 15.2.

Ход белых.

Найти комбинацию и нанести двойной удар пешкой.

(Jxf6 -gf; g7)



Диаграмма
к заданию 15.2.

Задание 15.3.

Ход белых.

Найти комбинацию и выиграть фигуру при помощи двойного удара пешкой.

(d4 - Cb6; d5)



Диаграмма
к заданию 15.3.

Задание 15.4.

Ход белых.

Нанести двойной удар ладьёй.

(Лс7)

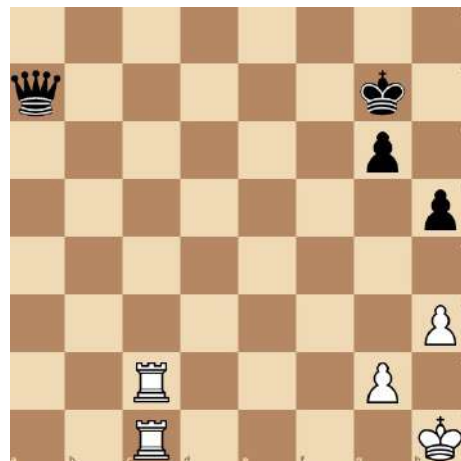


Диаграмма
к заданию 15.4.

Задание 15.5.

Ход белых.

Найти комбинацию и выиграть ферзя при помощи двойного удара ладьёй.

(Лс8 Крг7; СЛс7)

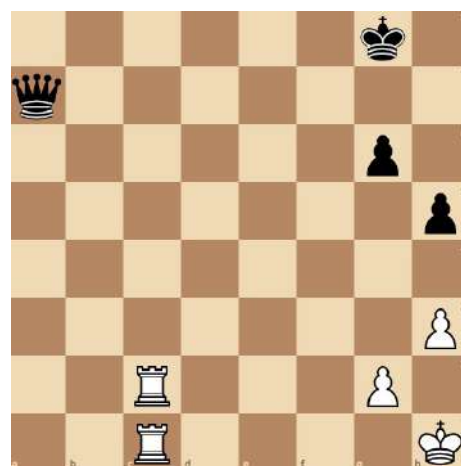


Диаграмма
к заданию 15.5.

Задание 15.6.

Ход чёрных.

Нанести двойной удар слоном.

(Схе5)



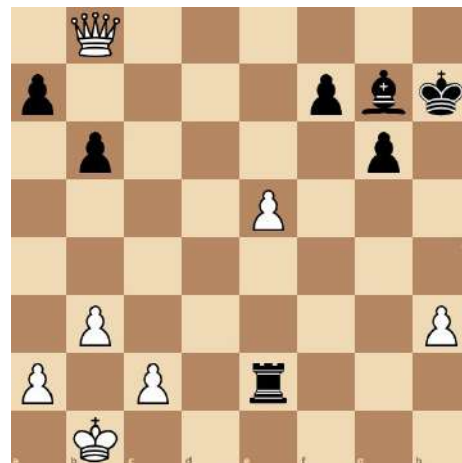
Диаграмма
к заданию 15.6.

Задание 15.7.

Ход чёрных.

Найти комбинацию и выиграть ферзя при помощи двойного удара слоном.

(Лхе1+ - Крб2; Схе5)



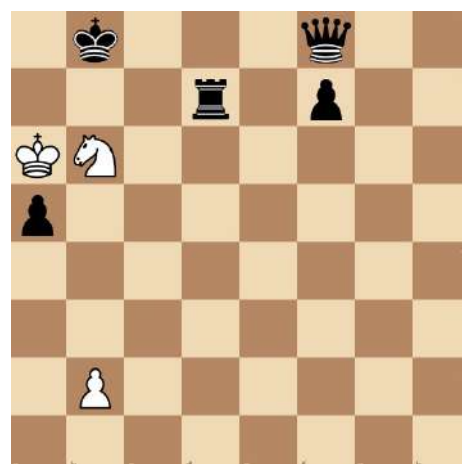
*Диаграмма
к заданию 15.7.*

Задание 15.8.

Ход белых.

Нанести двойной удар конём.

(Кxd7)



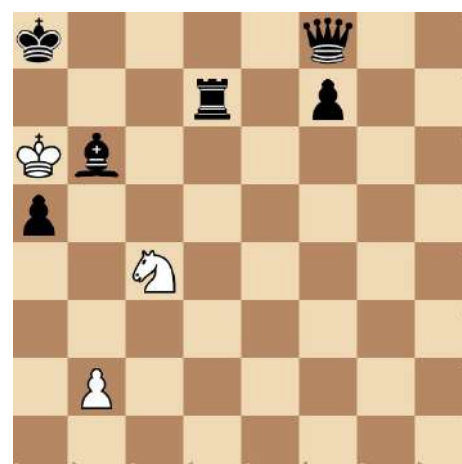
*Диаграмма
к заданию 15.8.*

Задание 15.9.

Ход белых.

Найти комбинацию и выиграть все фигуры чёрных при помощи двойного удара конём.

(Кxb6+ -Крб8; Кxd7+ Крc1; Кxf8)



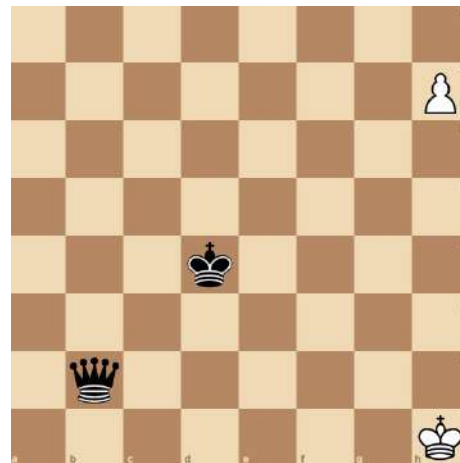
*Диаграмма
к заданию 15.9.*

Задание 15.10.

Ход белых.

Выиграть ферзя при помощи сквозного удара.

(h8Ф)



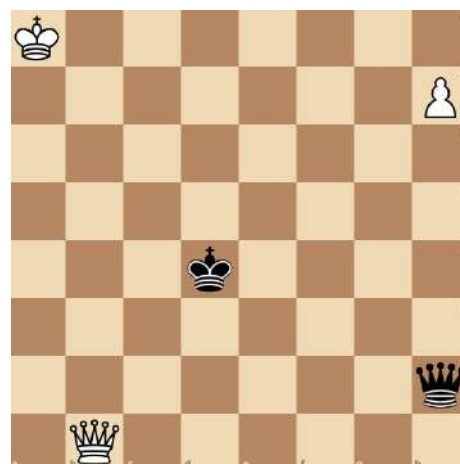
*Диаграмма
к заданию 15.10.*

Задание 15.11.

Ход белых.

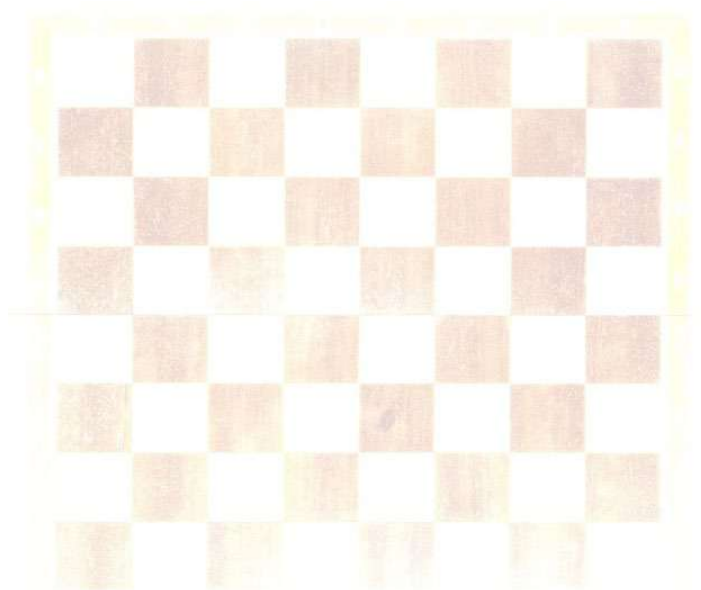
Найти комбинацию и выиграть ферзя при помощи сквозного удара.

(Фb2+ - Фxb2; h8Ф)



*Диаграмма
к заданию 15.11.*

ДЛЯ ЗАМЕТОК



ЗАДАНИЯ К ЗАНЯТИЮ 16

Задание 16.1.

Ход белых.

Сделать мат в 2 хода, используя удар на перекрёстке.

(Лb8 и Лh8)



Диаграмма
к заданию 16.1.

Задание 16.2.

Ход белых.

Сделать мат в 2 хода, используя удар на перекрёстке.

(Фхf7 и Фh7)



Диаграмма
к заданию 16.2.

Задание 16.3.

Ход белых.

Найти лучший ход.

(Фe6#)



Диаграмма
к заданию 16.3.

Задание 16.4.

Найти лучший ход белых.
(Фa8#)

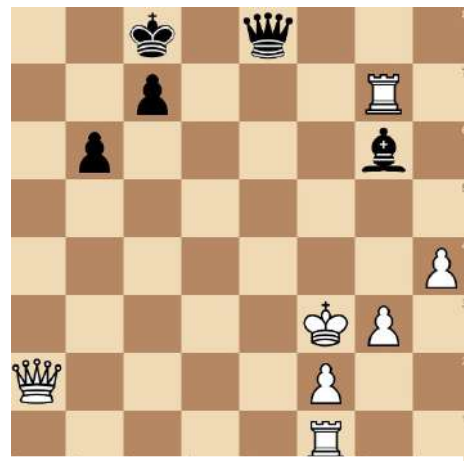


Диаграмма
к заданию 16.4.

Задание 16.5.

Указать 3 способа, как чёрным избавиться
от связки коня.

(a) Cd7

б) Кре7

в) Последовательными ходами аb и b5)



Диаграмма
к заданию 16.5.

Задание 16.6.

Выиграть фигуру при помощи связки.
(f4)

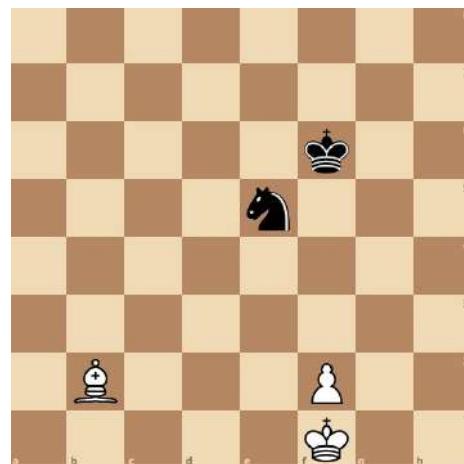


Диаграмма
к заданию 16.6.

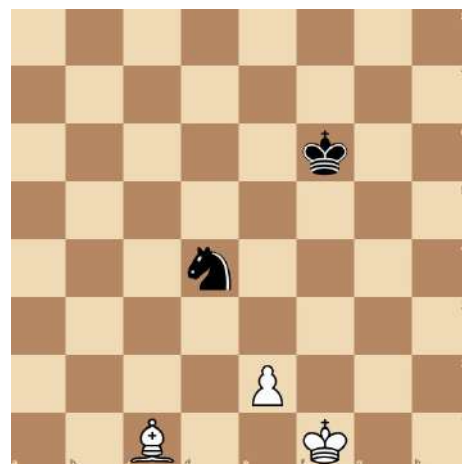
Задание 16.7.

Провести комбинацию с выигрышем фигуры при помощи связки.

(Сb2 (связка)

Кре5 (защита)

е3 (второе нападение на связанную фигуру)



*Диаграмма
к заданию 16.7.*

Задание 16.8.

Выиграть фигуру при помощи связки.

(Кс5)



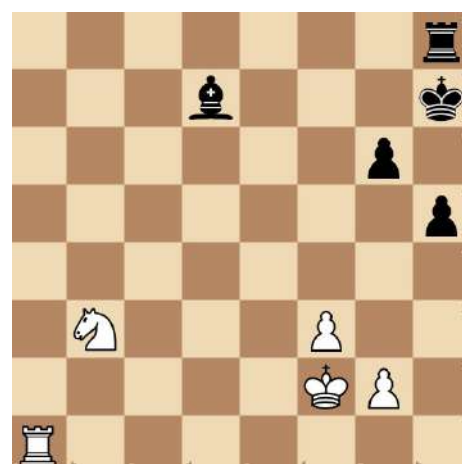
*Диаграмма
к заданию 16.8.*

Задание 16.9.

Провести комбинацию с выигрышем фигуры при помощи связки.

(Ла7 (связка) Лd8 (защита) Кс5 (второе

нападение на связанную фигуру)



*Диаграмма
к заданию 16.9.*

Задание 16.10.

Спасти связанную фигуру (Kf6) при помощи своей связки.

(Лg8)



*Диаграмма
к заданию 16.10.*

Задание 16.11.

Ответить на вопрос:

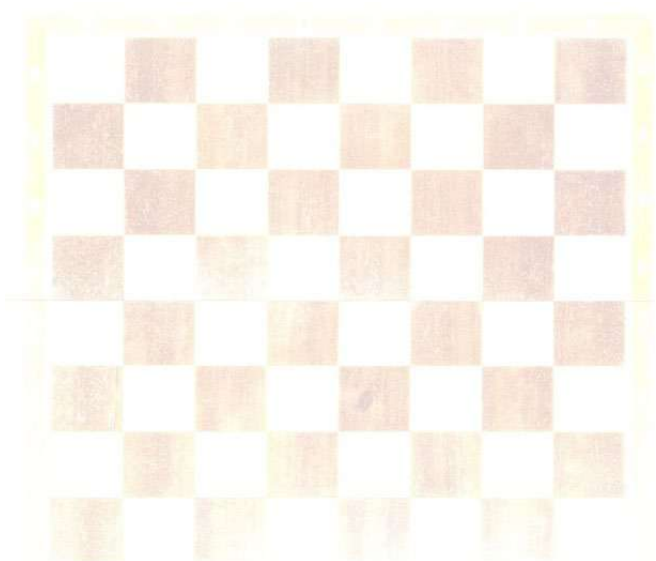
– Могут ли чёрные при своём ходе спасти связанного ферзя?

(Да, Лс7+)



*Диаграмма
к заданию 16.11.*

ДЛЯ ЗАМЕТОК



ЗАДАНИЯ К ЗАНЯТИЮ 17

Задание 17.1.

Белые намереваются сделать вскрытый шах.

Выбрать ответ на вопрос:

– Какой ход лучше?

а) Сс5.

б) Cf6.

в) Равны по силе.

(б) Cf6 с выигрышем ферзя, используя его связку)

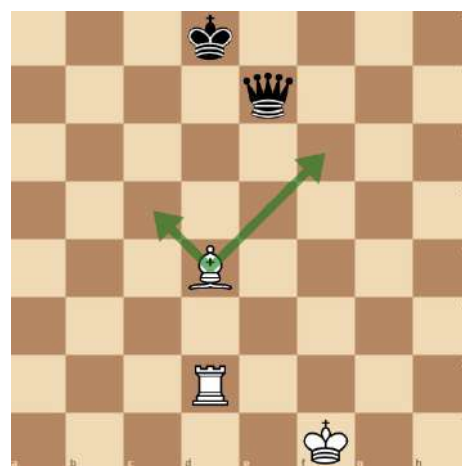


Диаграмма
к заданию 17.1.

Задание 17.2.

Найти лучший ход чёрных.

(Kc4 , Kb5 (вскрытый шах с нападением на ферзя)

Найти лучший ответ белых.

(Фg3)



Диаграмма
к заданию 17.2.

Задание 17.3.

Найти лучший ход чёрных.

(Ke8 или Kb5 (вскрытое нападение на ферзя с одновременной защитой слона)

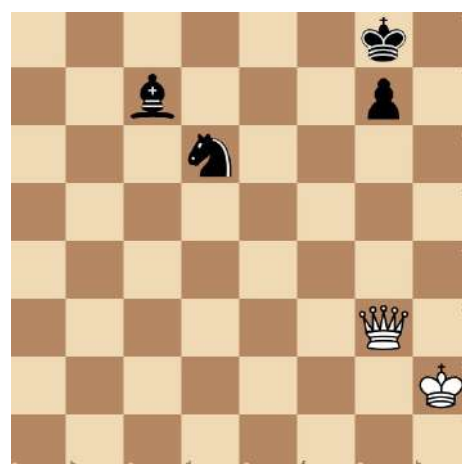


Диаграмма
к заданию 17.3.

Задание 17.4.

Выбрать ответ на вопрос:

– Можно ли защититься фигурой от двойного шаха?

а) Да.

б) Нет.

(б) Нет)

Задание 17.5.

Выбрать ответ на вопрос:

– Можно ли защититься фигурой от вскрытого шаха?

а) Да.

б) Нет.

(а) Да)

Задание 17.6.

Ход белых.

Сделать мат в 2 хода с помощью двойного шаха.

(Cf5 ++ и Лd8)



Диаграмма
к заданию 17.6.

Задание 17.7.

Ход белых.

Сделать мат в 2 хода с помощью двойного шаха.

(Cf6 ++ и Лh8)



Диаграмма
к заданию 17.7.

Задание 17.8.

Ход белых.

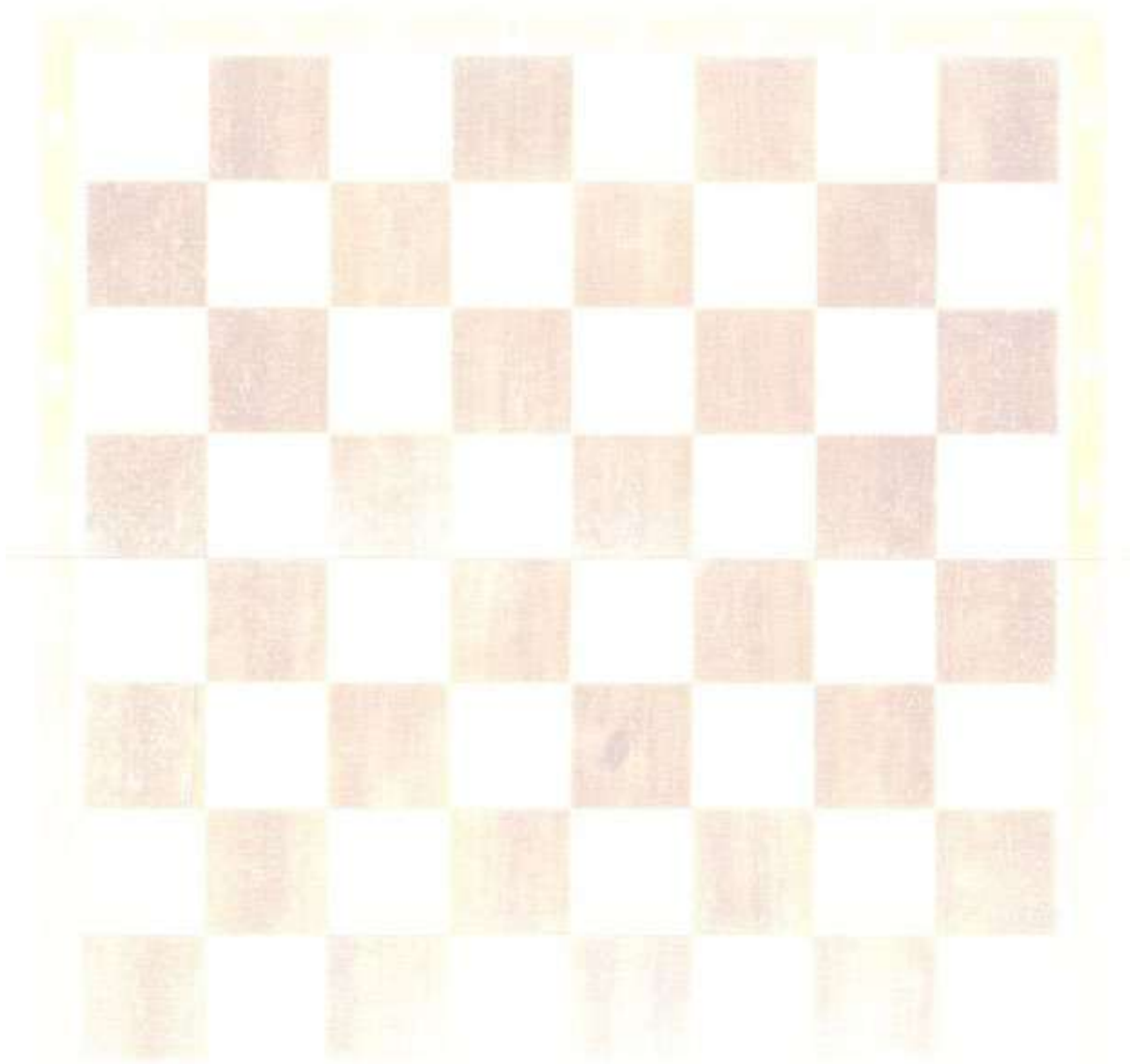
Сделать мат в 2 хода с помощью двойного шаха.

(Kf6 ++ и Cxe7)



*Диаграмма
к заданию 17.8.*

ДЛЯ ЗАМЕТОК



ЗАДАНИЯ К ЗАНЯТИЮ 18

Задание 18.1.

Ответить на вопросы:

– Как называются белые пешки в позиции на диаграмме?

*(d4 – изолированная,
f3 и g3 – связанные)*

– Как называются чёрные пешки?

*(e7 и e5 – сдвоенные,
e7, f6, e5 – связанные)*

– Есть ли на диаграмме проходные пешки?

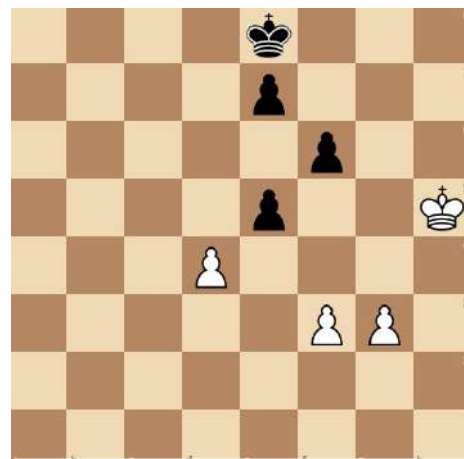
(Нет)

– Выгодно ли белым забрать пешку на e5?

(Да)

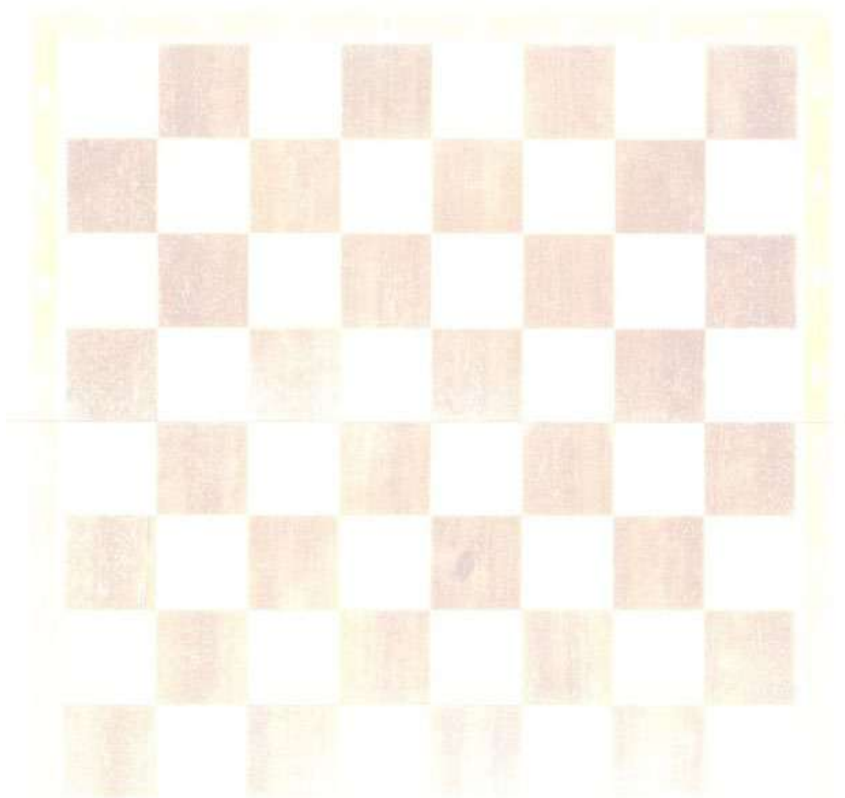
Ответ обосновать.

(Образуются проходная пешка на g3)



*Диаграмма
к заданию 18.1.*

ДЛЯ ЗАМЕТОК



ЗАДАНИЯ К ЗАНЯТИЮ 19

Задание 19.1.

Ответить на вопрос:

– Какой ход лучше?

(Кf3)

Ответ обосновать.



Диаграмма
к заданию 19.1.

Задание 19.2.

Конь чёрных напал на пешку e4.

Ответить на вопрос:

– Какая из защит, обозначенных стрелками, лучше?

(Кс3)

Ответ обосновать.



Диаграмма
к заданию 19.2.

Задание 19.3.

Ответить на вопрос:

– Какая из сторон наиболее верно играла в дебюте?

(Белые)

Ответ обосновать.



Диаграмма
к заданию 19.3.

Задание 19.4.

Слон белых напал на коня чёрных.

Ответить на вопрос:

– Верно ли чёрные поступили, убрав
своего коня на поле e7?

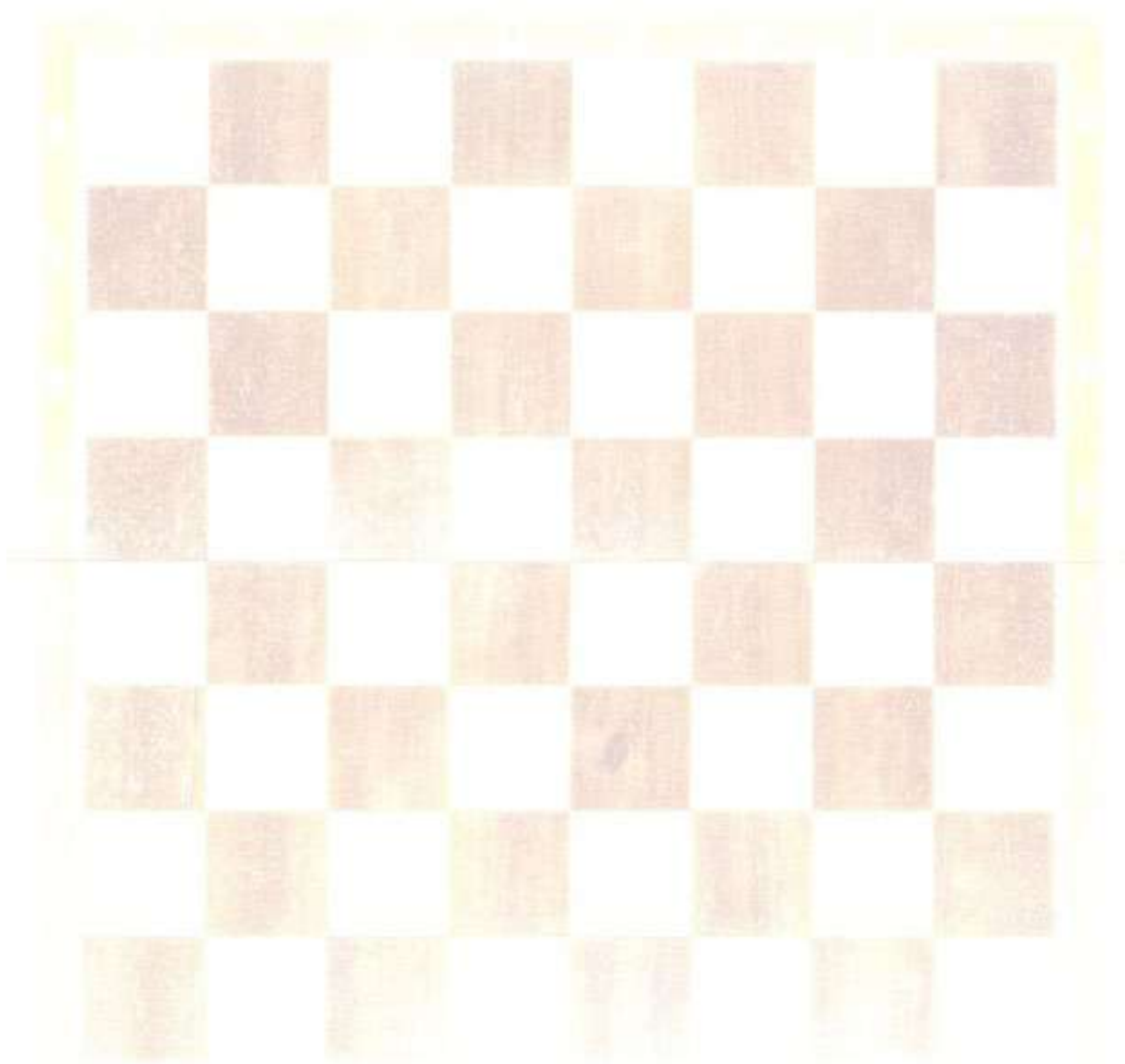
(Нет)

Ответ обосновать.



*Диаграмма
к заданию 19.4.*

ДЛЯ ЗАМЕТОК



ЗАДАНИЯ К ЗАНЯТИЮ 20

Задание 20.1.

Найти 2 ближайших лучших хода белых.

(Лd1 — занимаем открытую линию;

Лd7 — заходим на обзорный ряд)



Диаграмма
к заданию 20.1.

Задание 20.2.

Найти лучшее продолжение чёрных.

*(Фh6 — получаем вертикальную батарею
на открытой линии, и мат неизбежен)*



Диаграмма
к заданию 20.2.

Задание 20.3.

Найти лучшее продолжение белых.

*(Фс3 — получаем диагональную батарею с
угрозой поставить мат на следующем ходу
(Фh8 или Фg7))*

Найти спасение от мата в 1 ход.

*(Отдать ферзя Фxg2+ с последующим
шахом Сd5+)*



Диаграмма
к заданию 20.3.

ЗАДАНИЯ К ЗАНЯТИЮ 21

Задание 21.1.

Ответить на вопрос:

– Выгодно ли белым разменять слона на коня?

(Да)

Ответ обосновать.

(Имея материальное преимущество, выгодно разменивать фигуры)

Определить дальнейший план игры белых.

(Создание отдалённой проходной пешки на ферзевом фланге)



Диаграмма
к заданию 21.1.

Задание 21.2.

Ответить на вопрос:

– Выгодно ли белым разменять ферзя на ладью?

(Да)

Ответ обосновать.

(Следующим ходом пешка «а» превратится в нового ферзя)

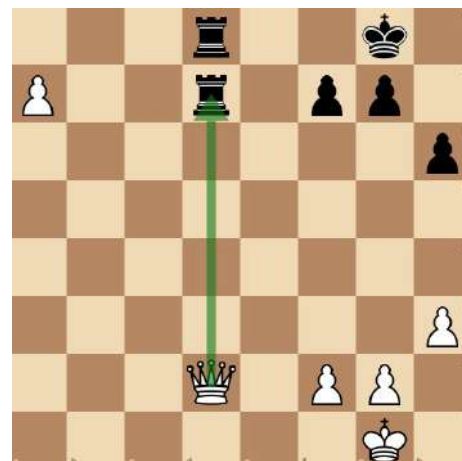


Диаграмма
к заданию 21.2.

Задание 21.3.

На доске материальное равенство.

Ответить на вопрос:

– У кого лучше позиция?

(У белых)

Ответ обосновать.

(Слон белых лучше коня чёрных, т. к. он ограничивает движение коня (у коня нет ни одного хода) и защищает пешку. Наличие проходной пешки «с» при таких условиях обеспечивает белым выигрыш)

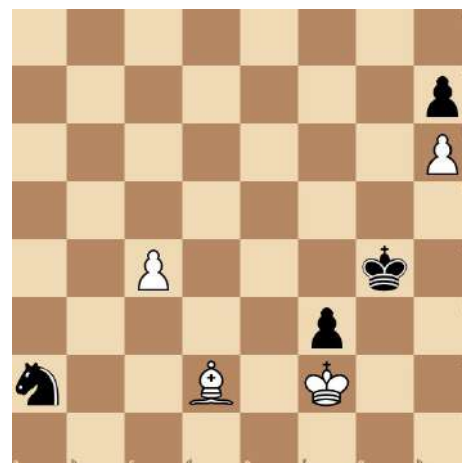


Диаграмма
к заданию 21.3.

Задание 21.4.

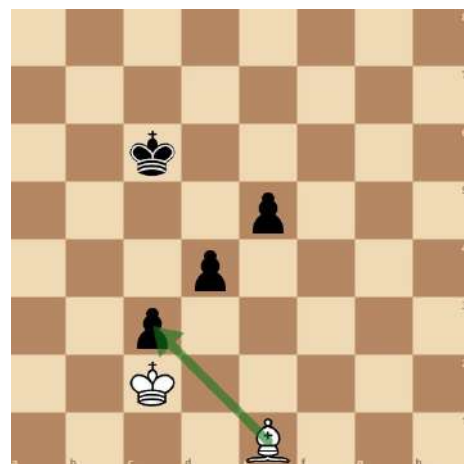
Ответить на вопрос:

– Выгодно ли белым срубить пешку?

(Выгодно)

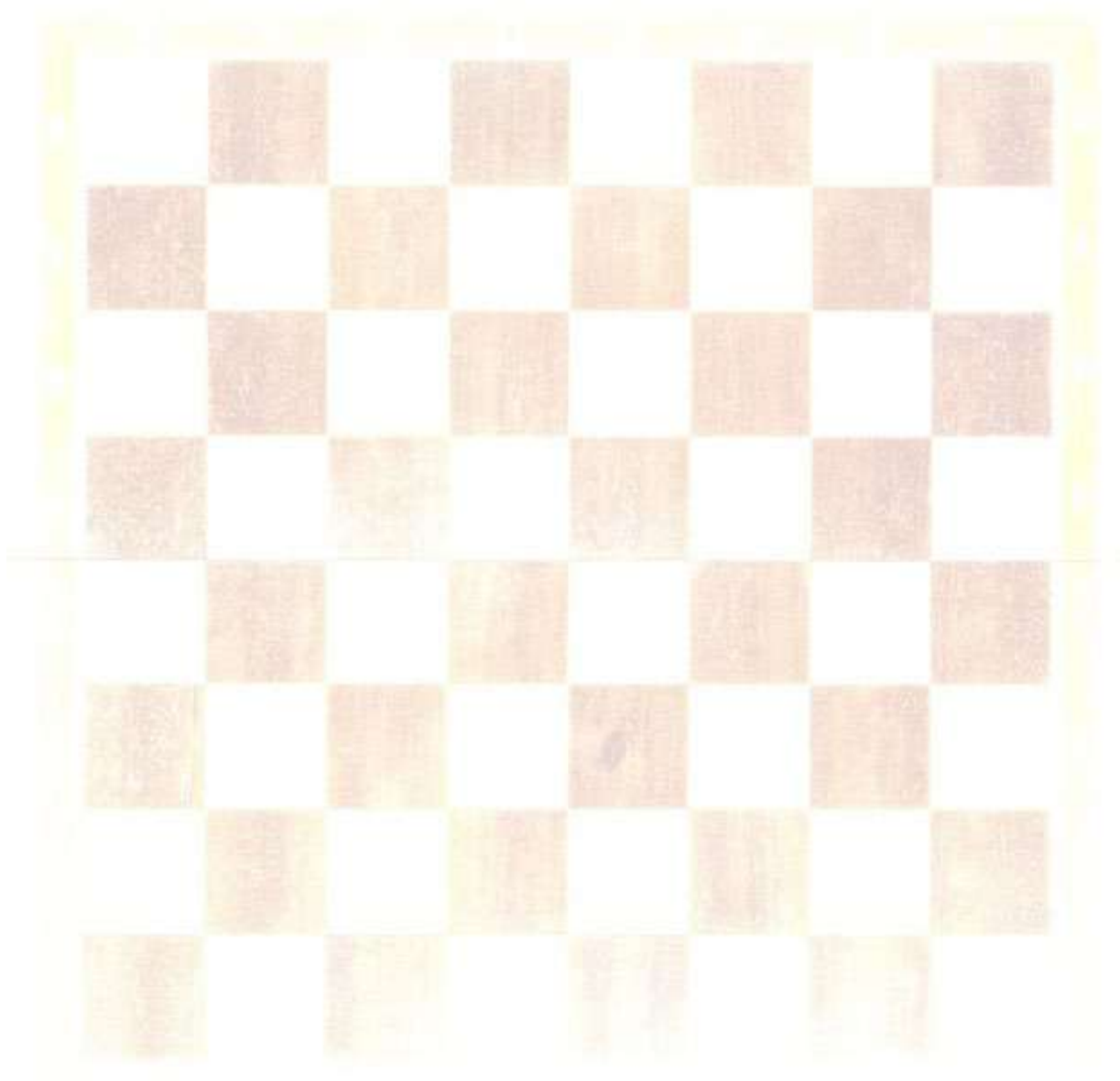
Ответ обосновать.

(Слон разменяется на 2 пешки, а пешку «e» король успеваеt остановить, зайдя на 2-е заблокированное поле)



*Диаграмма
к заданию 21.4.*

ДЛЯ ЗАМЕТОК



ЗАДАНИЯ К ЗАНЯТИЮ 22

Контрольный тест по темам: «Тактические приёмы», «Элементы стратегии»

Задание 22.1.

Найти лучший ход белых.

(Kd6)

Ответить на вопрос:

– Как называется тактический приём?

(Двойной удар (вилка))



*Диаграмма
к заданию 22.1.*

Задание 22.2.

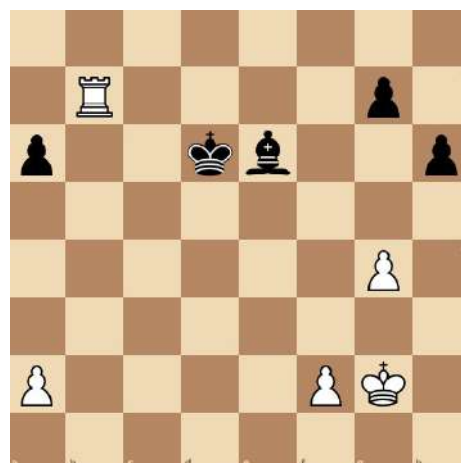
Найти лучший ход чёрных.

(Cd5)

Ответить на вопрос:

– Как называется тактический приём?

(Двойной удар (вилка))



*Диаграмма
к заданию 22.2.*

Задание 22.3.

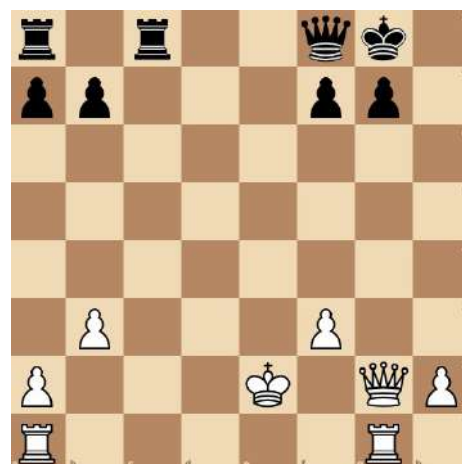
Найти лучший ход чёрных.

(Лс2)

Ответить на вопрос:

– Как называется тактический приём?

(Сквозной удар)



*Диаграмма
к заданию 22.3.*

Задание 22.4.

Найти лучший ход белых.

(Kрс4 или Kрb4)

Ответить на вопрос:

– Какие два тактических приёма были применены?

(Вскрытый шах, сквозной удар)



*Диаграмма
к заданию 22.4.*

Задание 22.5.

Найти лучший ход белых.

(с4)

Ответить на вопрос:

– Как называется тактический приём, который был использован?

(Связка)



*Диаграмма
к заданию 22.5.*

Задание 22.6.

Белые намереваются сделать ход Ле5.

Ответить на вопросы:

– Какой тактический приём они используют?

(Связка)

– Какое правило применяют?

(На связанную фигуру напади ещё раз)

– Смогут ли чёрные спасти коня?

(Нет)

Ответ обосновать.

(Нападений на него больше чем защит, а защитит больше нечем)



*Диаграмма
к заданию 22.6.*

Задание 22.7.

Найти лучший ход чёрных.

(Kc4 или Kb5)

Ответ обосновать.

(Конь вскрывает шах, а сам нападает на ферзя)

Найти лучший ответ белых.

(Фg3)

Ответ обосновать.

(Произойдёт не проигрыш ферзя, а его размен на слона, после чего позиция станет ничейной)

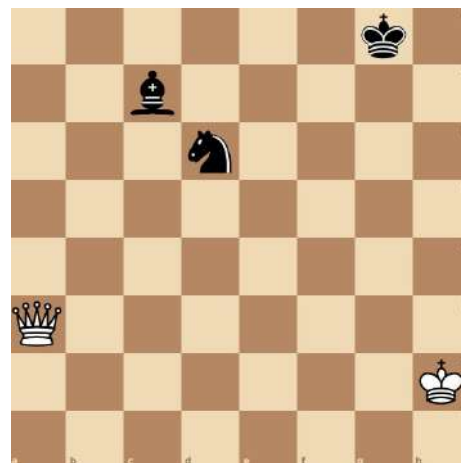


Диаграмма
к заданию 22.7.

Задание 22.8.

Найти лучший ход чёрных.

(Kb5 или Ke8)

Ответ обосновать.

(Конь защитит слона, т. к. после вскрытого сквозного удара ферзь его срубит)

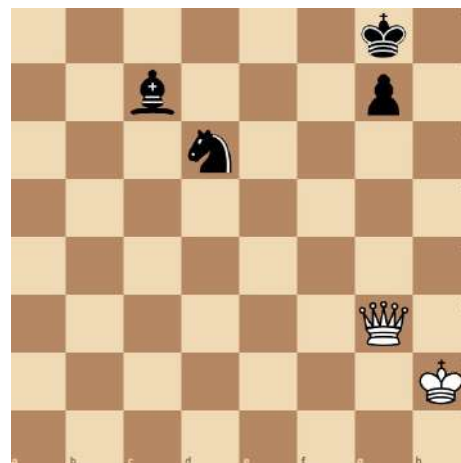


Диаграмма
к заданию 22.8.

Задание 22.9.

Белые начинают.

Поставить мат в 2 хода с помощью двойного шаха.

(Сg5 (шах слоном и вскрытый шах ладьёй)

Кре8 (т. к. от двойного шаха можно только уйти)

Лd8#)



Диаграмма
к заданию 22.9.

Задание 22.10.

Белые начинают.

Поставить мат в 2 хода с помощью двойного шаха.

(Сf6 (шах слоном и вскрытый шах ладьёй)

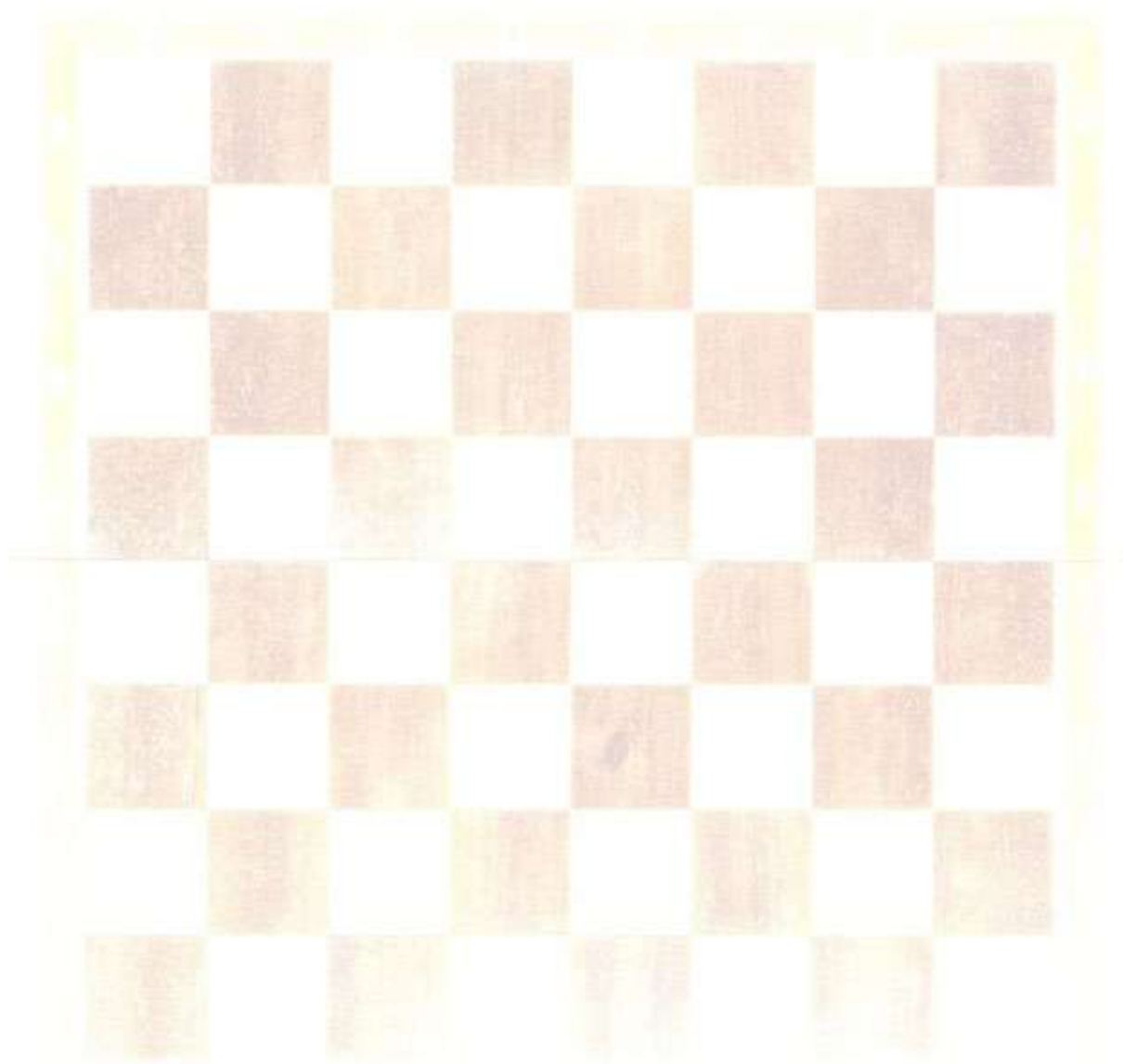
Крh7

Лh8#)



*Диаграмма
к заданию 22.10.*

ДЛЯ ЗАМЕТОК



ЗАДАНИЯ К ЗАНЯТИЮ 23

Задание 23.1.

Чёрные должны выиграть.

В позициях подобного типа чёрным необходимо срочно перебросить короля на фланг, где пешечное большинство у белых. Там он будет препятствовать их движению. Ладья при этом сможет работать на обоих флангах.

При разыгрывании позиции обучающиеся делают записи. Затем проводится совместный групповой анализ.



*Диаграмма
к заданию 23.1.*

Задание 23.2.

Белые должны выиграть.

В позициях подобного типа чёрным необходимо искать пути для размена пешек. На двух флангах это сделать крайне трудно. Король белых свободен в своих действиях, т. к. слон успешно контролирует оба фланга.

При анализе обучающиеся в этом должны убедиться.



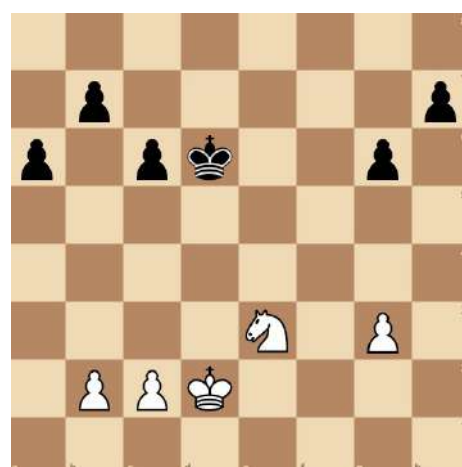
*Диаграмма
к заданию 23.2.*

Задание 23.3.

Заменим на диаграмме 23.2. слона на коня.

Принцип игры тот же, но теперь выигрыш более труден, т. к. конь не может контролировать одновременно два фланга. Пешки чёрных более свободны в своём движении.

Важно разъяснить обучающимся, что в эндшпиле король является сильной фигурой.



*Диаграмма
к заданию 23.3.*

ЗАДАНИЯ К ЗАНЯТИЮ 24

Задание 24.1.

Ответить на вопросы:

– Смогут ли чёрные спасти партию при ходе белых?

(Нет)

Ответ обосновать.

(Они не успеют взять поле превращения пешки под контроль)

– Что делать чёрным при их ходе?

(Отойти королём, чтобы освободить поле f6 для слона, откуда он будет контролировать поле превращения пешки)

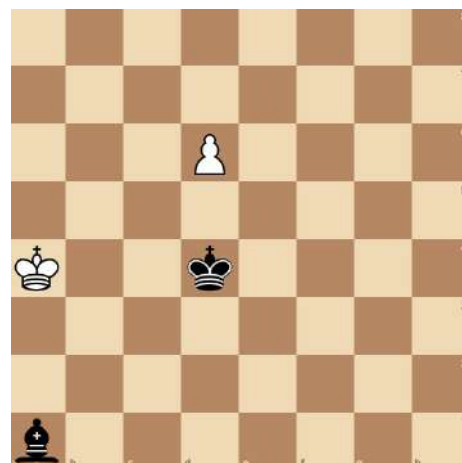


Диаграмма
к заданию 24.1.

Задание 24.2.

Ответить на вопросы:

– Смогут ли белые спасти партию при своём ходе?

(Да)

Ответ обосновать.

(Они успевают встать конём на поле g4 и попадают на одно из полей «квадрата коня» (обозначены кружочками).

– Что делать чёрным при их ходе?

(Не пустить коня на поле g4 ходами Kpf4 или Kpf3)

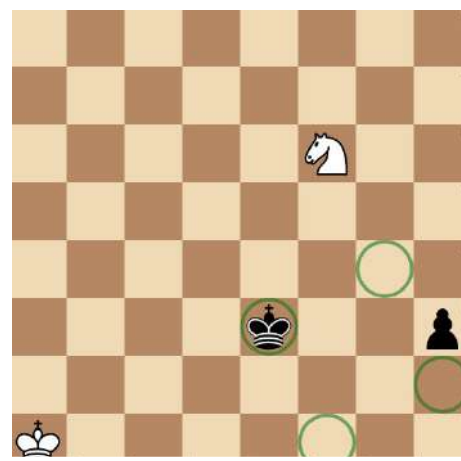
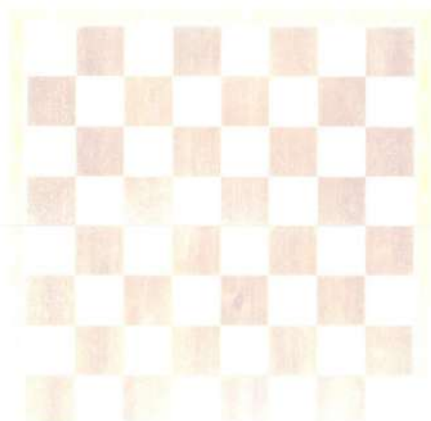


Диаграмма
к заданию 24.2.

ДЛЯ ЗАМЕТОК



ЗАДАНИЯ К ЗАНЯТИЮ 25

Задание 25.1.

Выбрать лучший ход белых.

(Kpf5)

Ответ обосновать.

(Король немедленно вступает в борьбу с пешкой и успевает совместно с ладьёй удержать её)

Ответить на вопрос:

– Если белые сделают ход Лс8+, как правильно ответить чёрным?

(Kpd6)

Ответ обосновать.

(В дальнейшем, зайдя на поле е6, король чёрных будет препятствовать движению белого короля к пешке. Только так чёрные спасаются)

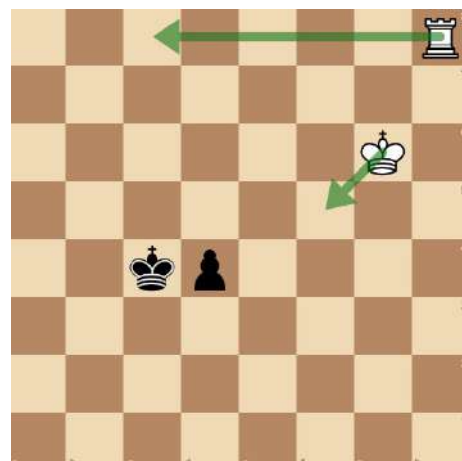


Диаграмма
к заданию 25.1.

Задание 25.2.

Выбрать лучший ход чёрных после шаха.

(Kpf3)

Ответ обосновать.

(Король чёрных не блокирует движение своей пешки и не даёт королю белых приблизиться к ней)

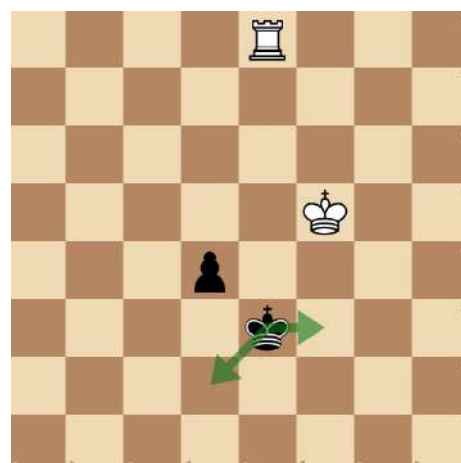


Диаграмма
к заданию 25.2.

Задание 25.3.

Выбрать лучший ход чёрных.

(Фh8)

Ответ обосновать.

(Пешка уже никогда не станет ферзём. Чёрные подведут своего короля и её выигрывают)

Ответить на вопрос:

– Что будет, если чёрные сыграют Фf2+?

(Белый король подойдёт к пешке и обеспечит ничью, т. к. пешка ладейная (см. занятие 25))

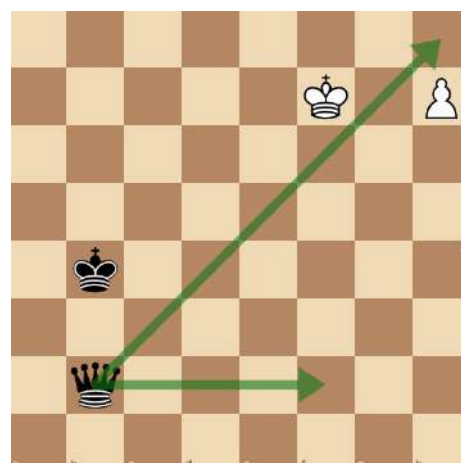


Диаграмма
к заданию 25.3.

Задание 25.4.

Выбрать лучший ход чёрных.

(Фf8)

Ответ обосновать.

(Пе́шка уже никогда не станет ферзём.

Чёрные подведут своего короля и её выиграют)

Ответить на вопрос:

– Что будет, если чёрные сыграют Фg4+?

(Белые пойдут Kрh7 и обеспечат ничью, т. к. пешка слоновая (см. занятие 25))

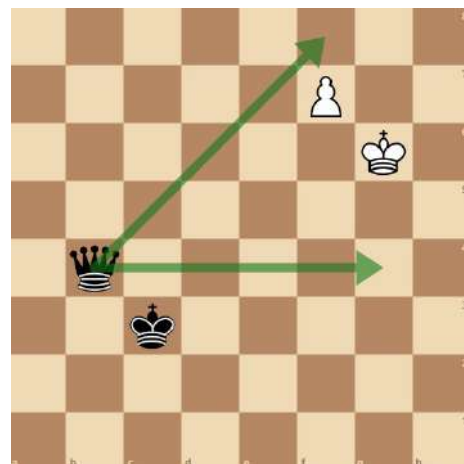
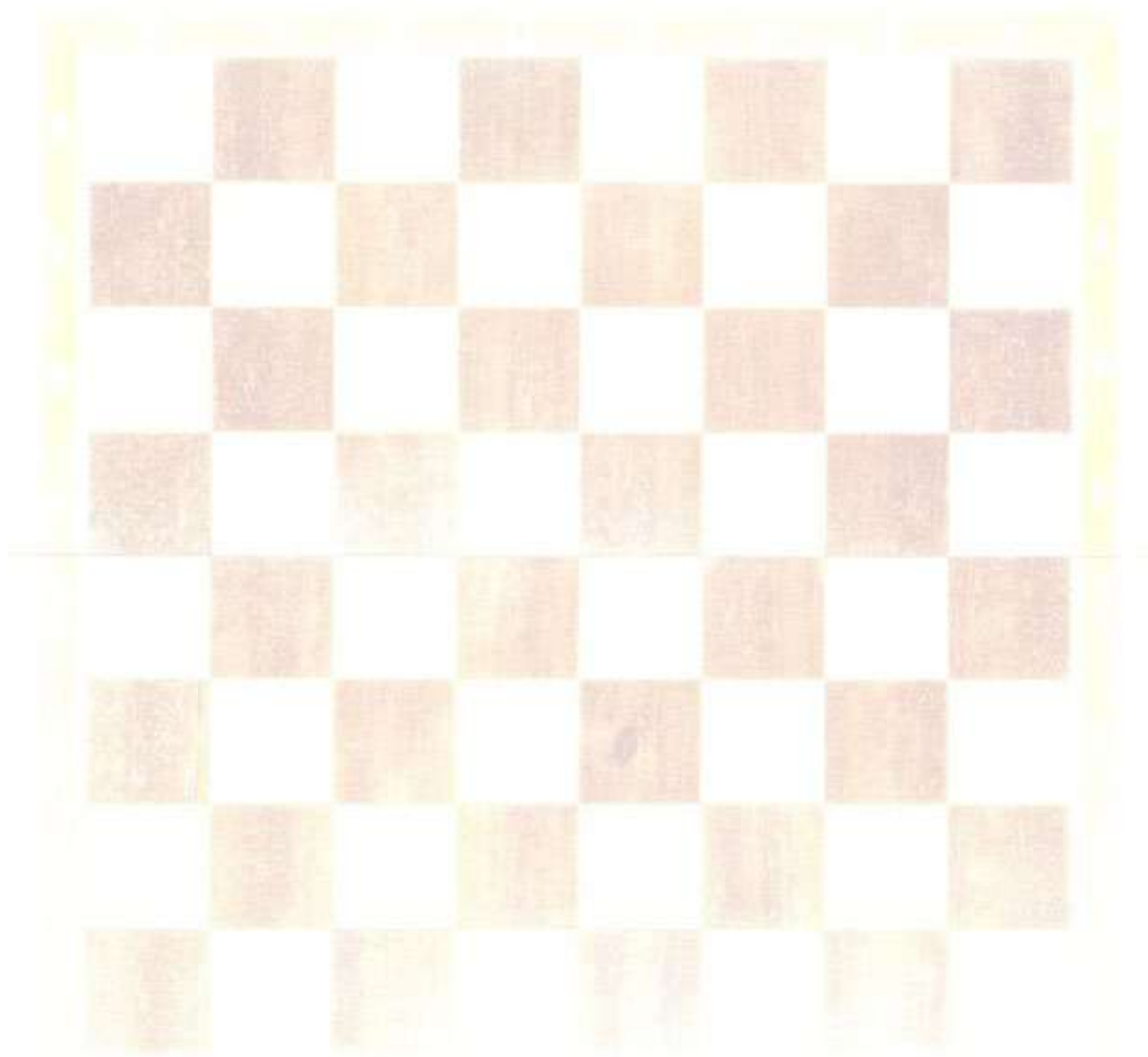


Диаграмма
к заданию 25.4.

ДЛЯ ЗАМЕТОК



ЗАДАНИЯ К ЗАНЯТИЮ 26

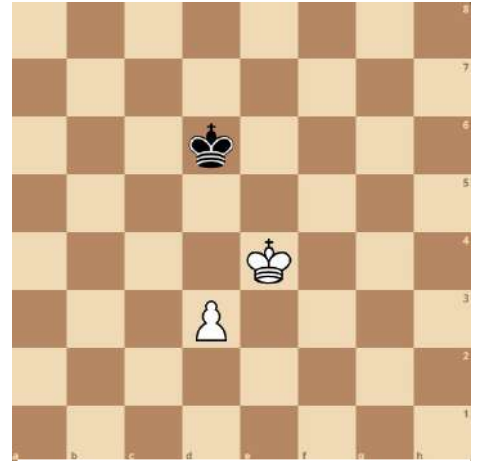
Задание 26.1.

Занять чёрным королём ближнюю оппозицию.

(Крe6)

Занять белым королём ближнюю оппозицию.

(Крd4)



*Диаграмма
к заданию 26.1.*

Задание 26.2.

Зайти белым королём в квадрат пешки.

(Крс1, Крс2, Крс3)

Объяснить, что это значит.

(Король успевает догнать пешку)



*Диаграмма
к заданию 26.2.*

Задание 26.3.

Записать угловые поля квадрата пешки.

(b5 b8 e5 e8)

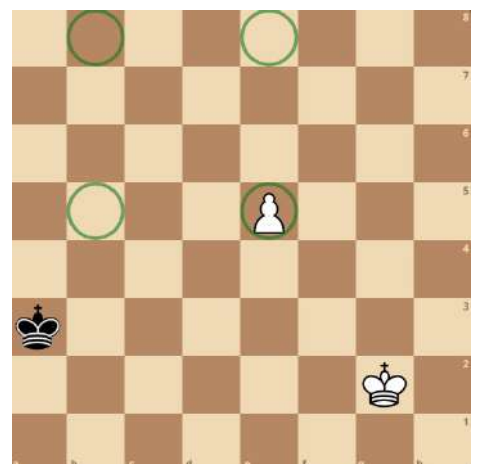
Ответить на вопрос:

– Сможет ли чёрный король задержать пешку?

(Нет)

Ответ обосновать.

(Он не успевает зайти в квадрат пешки)



*Диаграмма
к заданию 26.3.*

Задание 26.4.

Записать все заблокированные поля пешки.
(с1, с2, с3)

Определить: какое из них первое и какое второе.

(Первое – с3, второе – с2)

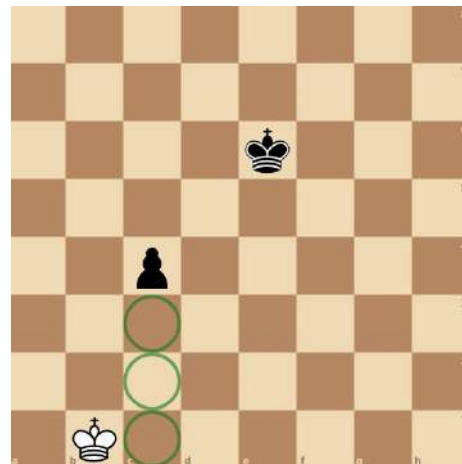
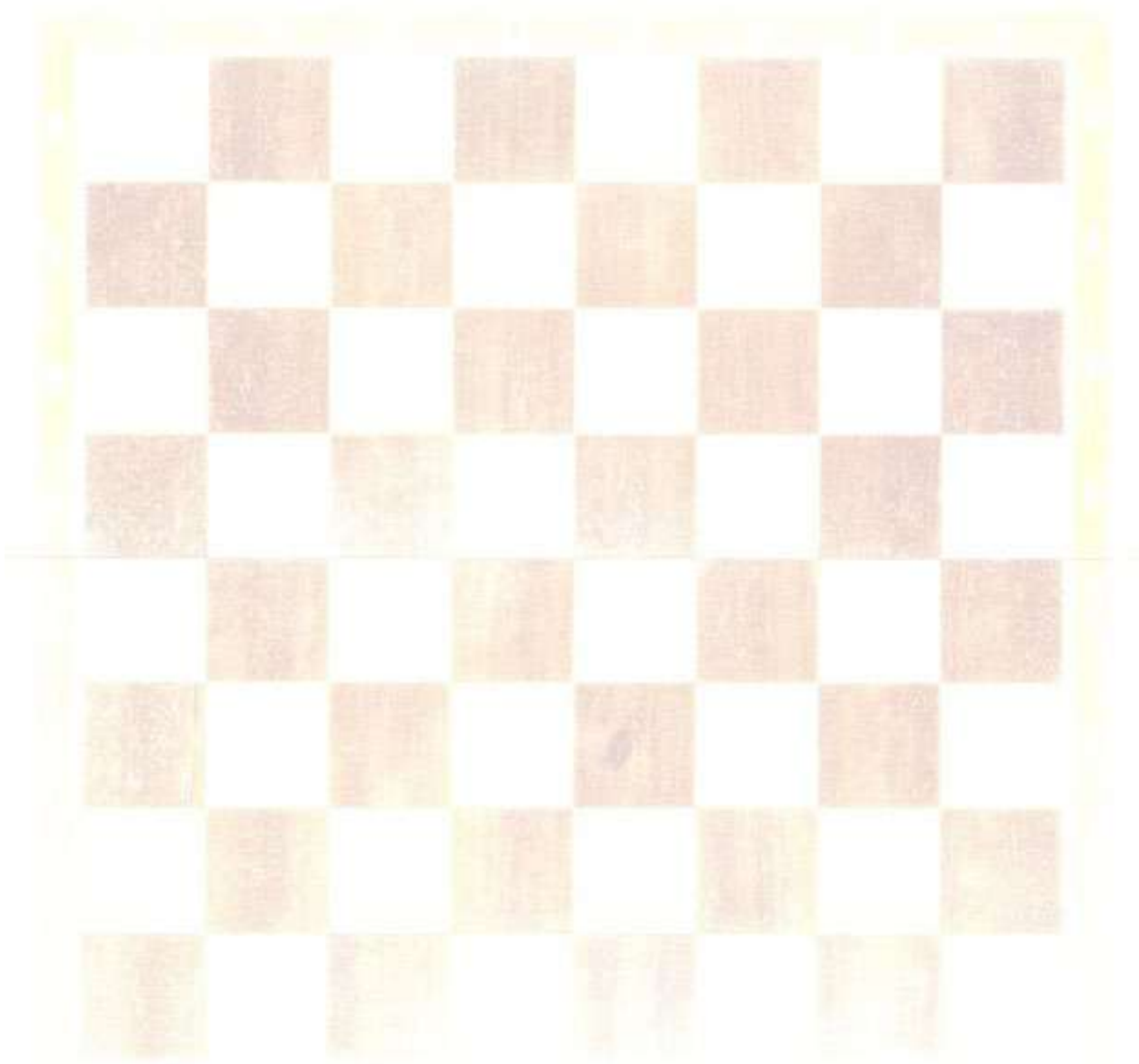


Диаграмма
к заданию 26.4.

ДЛЯ ЗАМЕТОК



ЗАДАНИЯ К ЗАНЯТИЮ 27

Задание 27.1.

Выбрать ответ.

При борьбе короля с пешкой против короля сильнейшая сторона должна:

- а) – немедленно двигать пешку вперёд;
– поддерживать королём её движение сзади;
- б) – не двигать пешку;
– подниматься королём вверх, насколько это позволит соперник и безопасность пешки.

(б).

Защищающаяся сторона должна:

- а) – встать королём на поле превращения пешки;
– делать ходы «вокруг» него, дожидаясь прихода пешки, после чего её атаковать;
- б) – стремиться занять первое или второе заблокированное поле;
– не пропустить короля противника на ключевые поля пешки.

(б).

Задание 27.2.

Занять чёрным королём ключевое поле.

(Крс4)

Ответить на вопрос:

– Как должна закончиться партия?

(Чёрные выиграют)

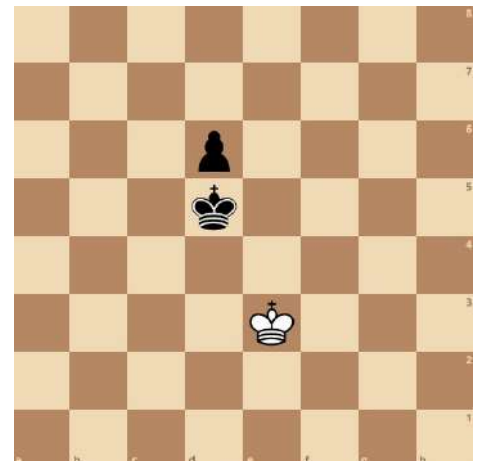


Диаграмма
к заданию 27.2.

Задание 27.3.

Занять белым королём второе заблокированное поле пешки.

(Крf3)

Ответить на вопрос:

– Как должна закончиться партия?

(Ничья)

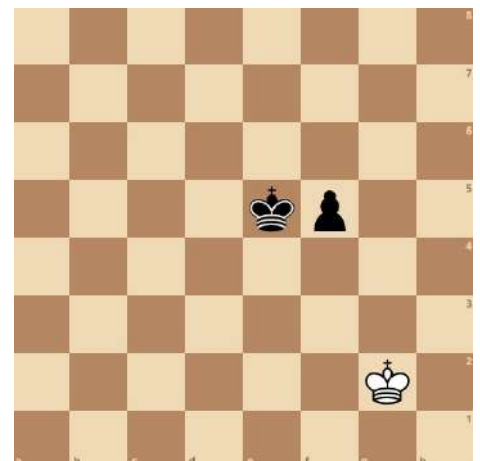


Диаграмма
к заданию 27.3.

Задание 27.4.

Занять чёрным королём оппозицию.

(Kpd6)

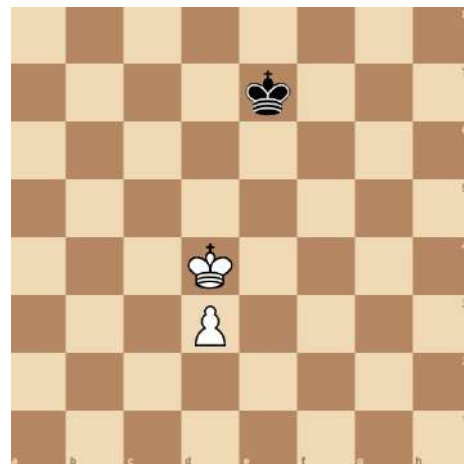
Ответить на вопрос:

– Как должна закончиться партия?

(Ничья)

Ответ обосновать.

(Чёрный король не пустит белого на ключевые поля)



*Диаграмма
к заданию 27.4.*

Задание 27.5.

Найти лучший ход чёрных.

(Kрс5 (занимая оппозицию))

Ответить на вопрос:

– Как должна закончиться партия?

(Ничья)

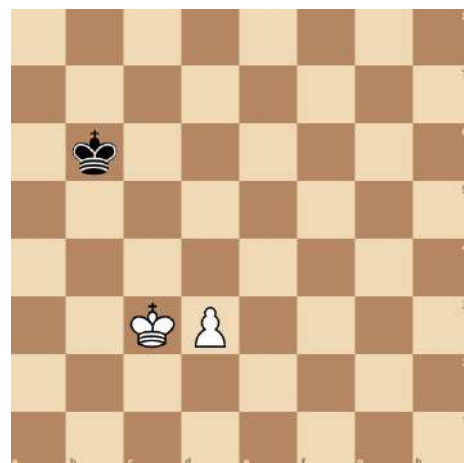
Найти лучший ход белых.

(Kpd4 (стремясь к ключевому полю «e5»))

Ответить на вопрос:

– Как должна закончиться партия?

(Белые выиграют)



*Диаграмма
к заданию 27.5.*

Задание 27.6.

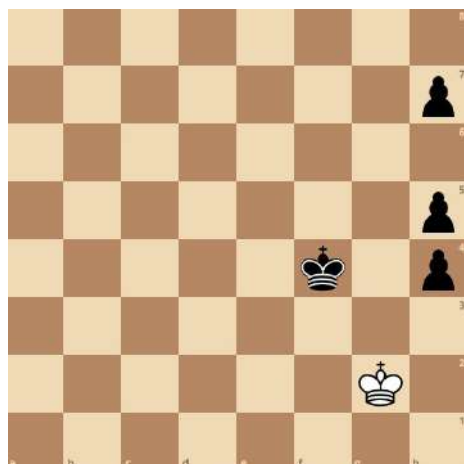
Ответить на вопрос:

– Как должна закончиться партия?

(Ничья)

Ответ обосновать.

(Король белых успел зайти в угол, а крайние пешки в этом случае выиграть не могут)



*Диаграмма
к заданию 27.6.*

ЗАДАНИЯ К ЗАНЯТИЮ 28

Задание 28.1.

Выбрать ответ.

Сторона имеющая отдалённую проходную пешку должна:

а) – обязательно защищать её королём и не позволять сопернику её срубить;

б) – отвлечь короля противника на эту пешку, позволив её срубить, при этом перейти королём на противоположный фланг, чтобы уничтожить беззащитные пешки противника.

(б).

Задание 28.2.

Выбрать наиболее верный ход.

(Кре5)



Диаграмма
к заданию 28.2.

Задание 28.3.

Ответить на вопрос:

– Как должна закончиться партия?

(Чёрные выиграют, используя отдалённую проходную пешку)

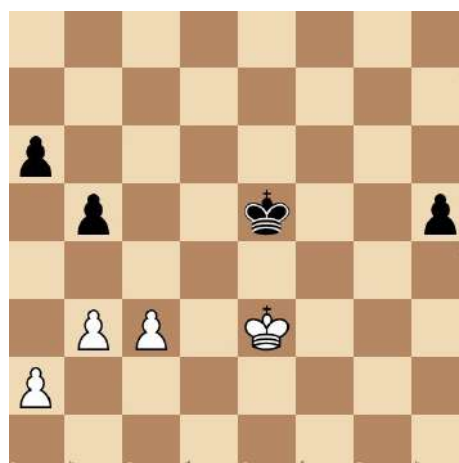


Диаграмма
к заданию 28.3.

Задание 28.4.

Выбрать ответ на вопрос:

– Как лучше защищать проходную пешку?

а) Сзади.

б) Спереди.

(а).

Ответ обосновать.

(Уничтожив защитника, король выйдет из квадрата пешки и не догонит её)

Задание 28.5.

Ответить на вопрос:

– Чем опасна защищённая сзади проходная пешка?

(Король противника не может срубить ни проходную пешку, ни её защитника.

Король противника «привязан» к проходной пешке и ограничен в своих действиях).

Задание 28.6.

Ответить на вопрос:

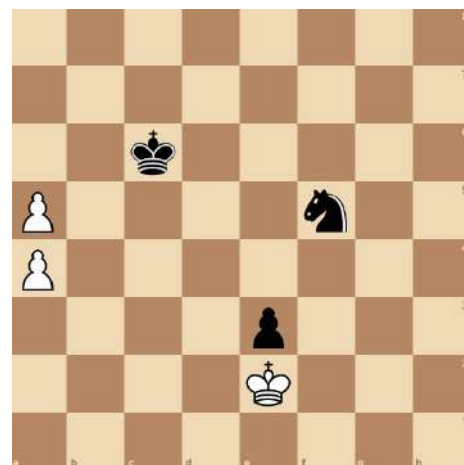
– Как должна закончиться партия?

(Чёрные выиграют)

Ответ обосновать.

(Король чёрных свободен в своих действиях. Сначала он уничтожит пешки противника, потом придёт на помощь проходной пешке.

Король белых не может помешать этому, т. к. вынужден находиться вблизи защищённой проходной пешки)



*Диаграмма
к заданию 28.6.*

Обучающиеся могут самостоятельно разыграть данную позицию.

ЗАДАНИЯ К ЗАНЯТИЮ 29

Задание 29.1.

Записать ключевые поля для белого короля.

(a5; b5; c5; e5; f5; g5)

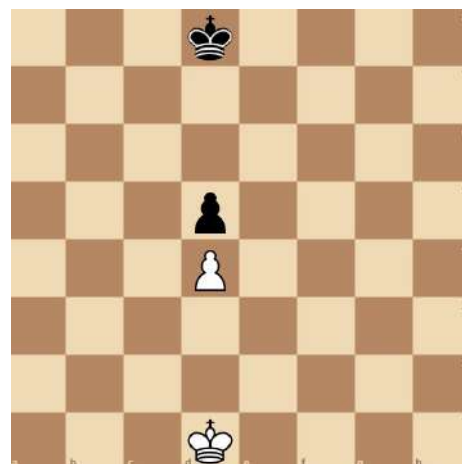
Записать ключевые поля для чёрного короля.

(a4; b4; c4; e4; f4; g4)

Ответить на вопрос:

– Что означают эти поля?

(Если король займёт одно из ключевых полей, то он выиграет пешку)



*Диаграмма
к заданию 29.1.*

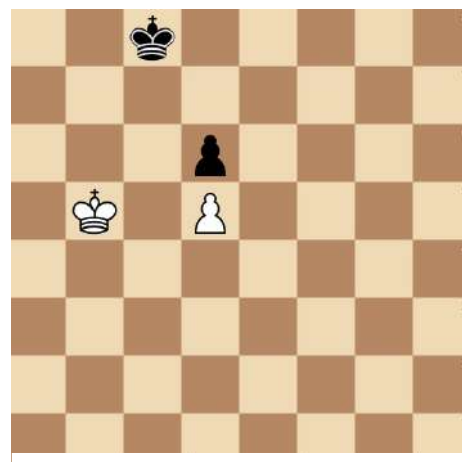
Задание 29.2.

Найти лучший ход чёрных.

(Krb7)

Ответ обосновать.

(Не даёт белому королю занять ключевое поле)



*Диаграмма
к заданию 29.2.*

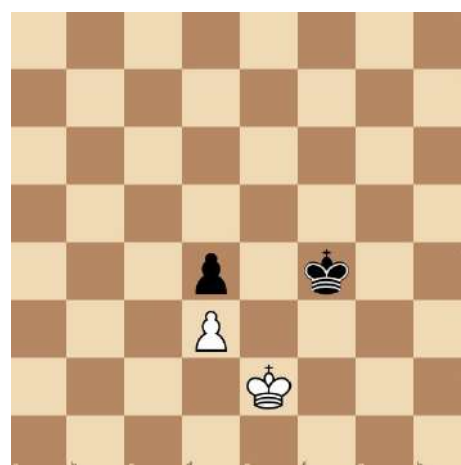
Задание 29.3.

Найти лучший ход чёрных.

(Krg3)

Ответ обосновать.

(Король идёт на ключевое поле)



*Диаграмма
к заданию 29.3.*

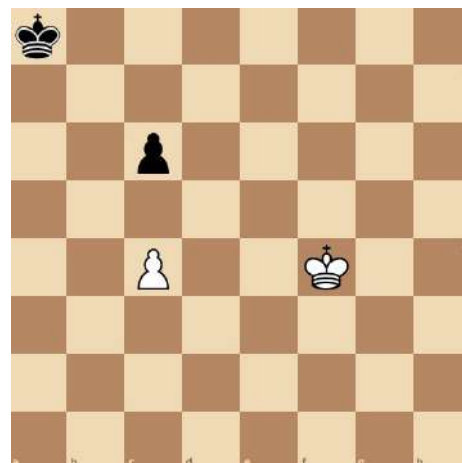
Задание 29.4.

Найти лучший ход белых.

(с5)

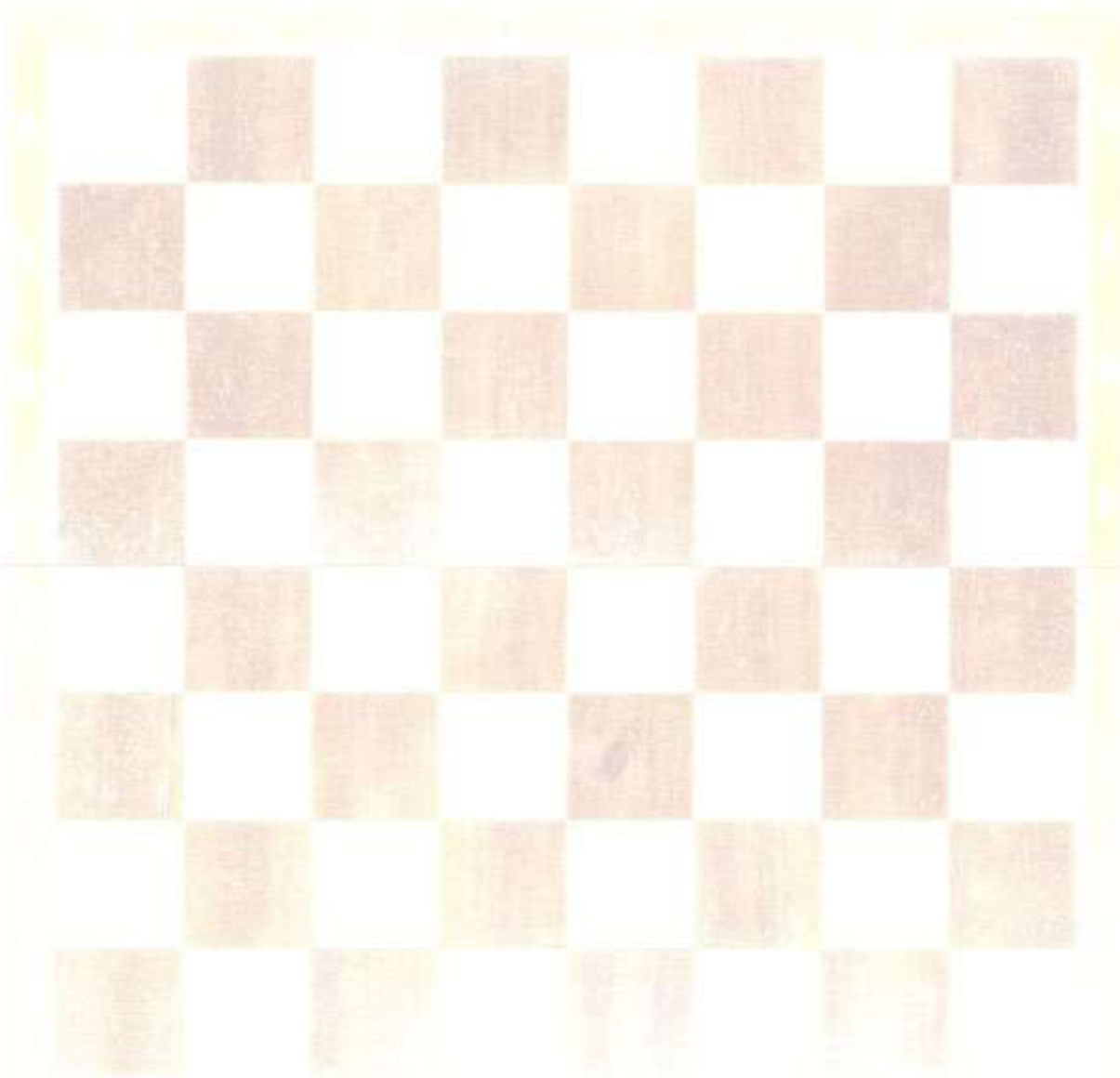
Ответ обосновать.

(Пешки блокируются, а король белых раньше успевает на ключевое поле)



*Диаграмма
к заданию 29.4.*

ДЛЯ ЗАМЕТОК



ЗАДАНИЯ К ЗАНЯТИЮ 30

Контрольный тест по темам: «Фигура против пешки», «Пешечный эндшпиль»

Задание 30.1.

Найти лучший ход чёрных.

(Cд6)

Ответ обосновать.

(Слон удерживает проходную пешку на поле e7)

– Как закончится партия при ходе белых?

(Белые выиграют)

Ответ обосновать.

(Чёрные не в состоянии помешать превращению пешки в ферзя, а это выигрышная позиция)

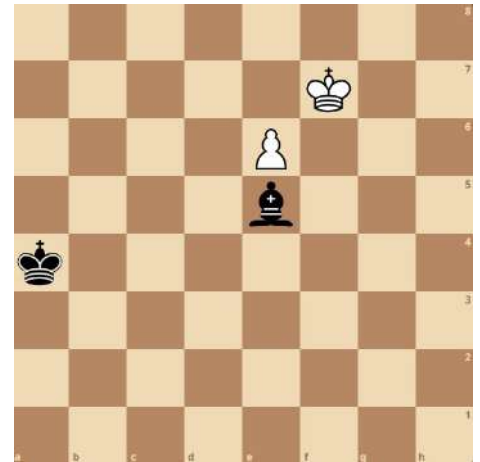


Диаграмма
к заданию 30.1.

Задание 30.2.

Найти лучший ход чёрных.

(Ke4)

Ответ обосновать.

(Нанося двойной удар, уничтожается проходная пешка).

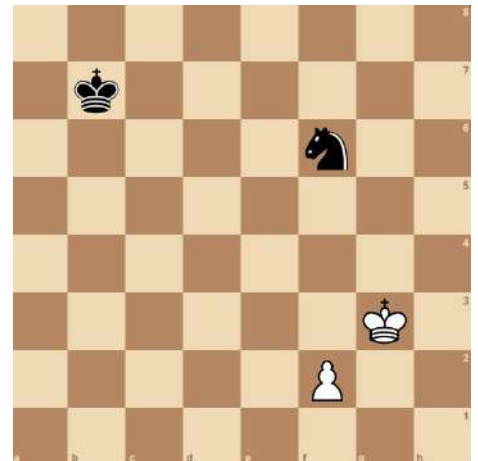


Диаграмма
к заданию 30.2.

Задание 30.3.

Ответить на вопрос:

– Верно ли поступили белые, разменяв ладью на пешку?

(Да)

Ответ обосновать.

(Ввиду отдалённости чёрного короля от проходной пешки белых им также придётся разменять свою ладью на неё)

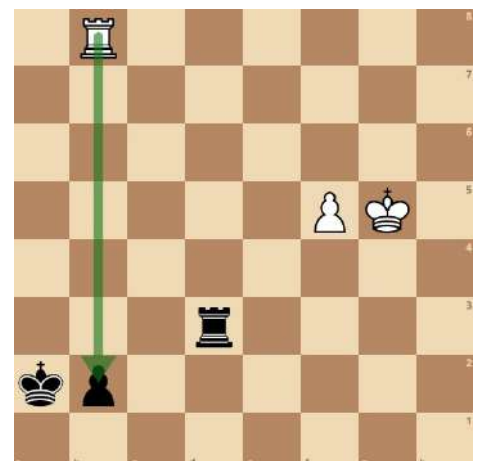


Диаграмма
к заданию 30.3.

Задание 30.4.

Ответить на вопрос:

– Смогут ли чёрные спасти партию при ходе белых?

(Нет)

Выбрать верный план игры за белых:

а) – Ставить бесконечные шахи в надежде, что король уйдёт от пешки, и срубить её ферзём;

– после этого заматовать короля ферзём и королём.

б) – Ставить шахи с приближением ферзя к королю, чтобы вынудить его встать перед пешкой;

– после этого приблизить своего короля;

– повторять эти манипуляции до тех пор, пока белый король не нападёт на пешку совместно с ферзём, и срубить её;

– после этого заматовать короля ферзём и королём.

(б)

Задание 30.5.

Ответить на вопрос:

– Смогут ли чёрные спасти партию при ходе белых?

(Да)

Ответ обосновать.

(При ладейной пешке на предпоследней горизонтали рядом с королём чёрные спасаются патом)

Задание 30.6.

Ответить на вопрос:

– Смогут ли белые спасти партию при ходе чёрных?

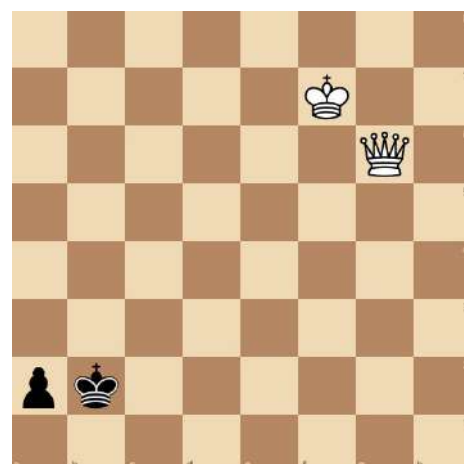
(Да)

Ответ обосновать.

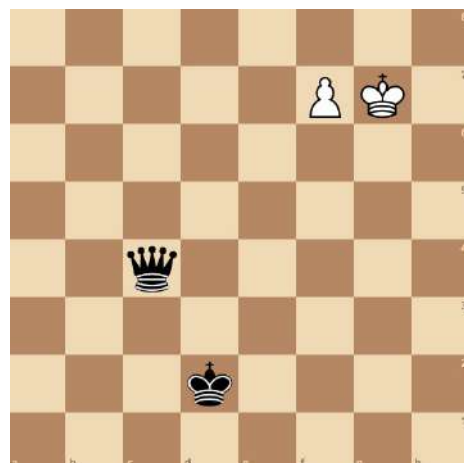
(При слоновой пешке на предпоследней горизонтали рядом с королем белые спасаются патом)



*Диаграмма
к заданию 30.4.*



*Диаграмма
к заданию 30.5.*



*Диаграмма
к заданию 30.6.*

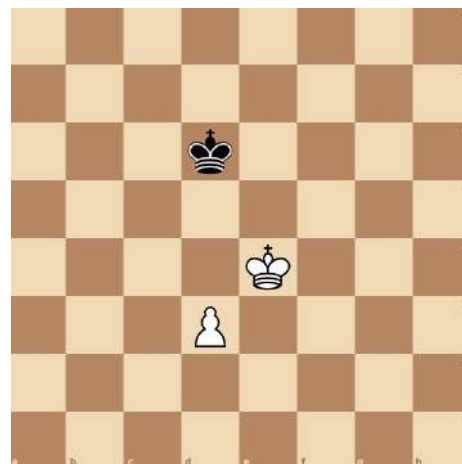
Задание 30.7.

Занять чёрным королём ближнюю оппозицию.

(Крe6)

Занять белым королём ближнюю оппозицию.

(Крd4)



*Диаграмма
к заданию 30.7.*

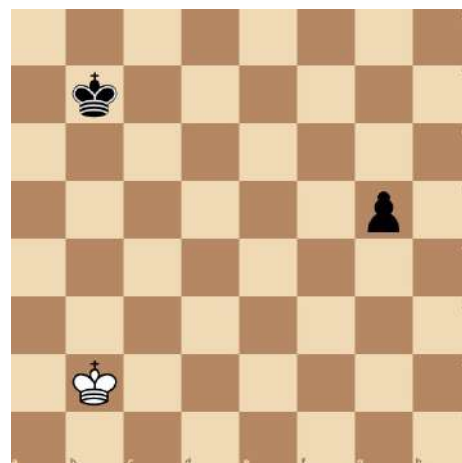
Задание 30.8.

Зайти белым королём в квадрат пешки.

(Крс1, Крс2, Крс3)

Объяснить, что это значит.

(Король успевает догнать пешку)



*Диаграмма
к заданию 30.8.*

Задание 30.9.

Белый король занял оппозицию, очередь хода за чёрными.

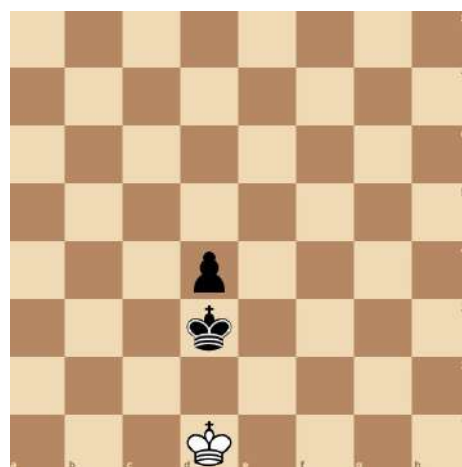
Ответить на вопрос:

– Как закончится партия?

(Чёрные выиграют)

Ответ обосновать.

(Если король сильной стороны находится перед пешкой на 3-й горизонтали (для белых на 6-й), то оппозиция уже не играет роли)



*Диаграмма
к заданию 30.9.*

Задание 30.10.

Обеим сторонам осталось сделать по 3 хода до превращения пешки.

Ответить на вопрос:

– Как закончится партия при ходе чёрных?

(Чёрные выиграют)

Ответ обосновать.

(Они поставят ферзя первыми с шахом, после чего удержат пешку соперника)

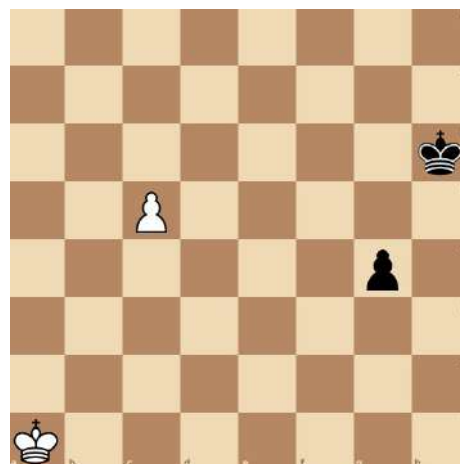
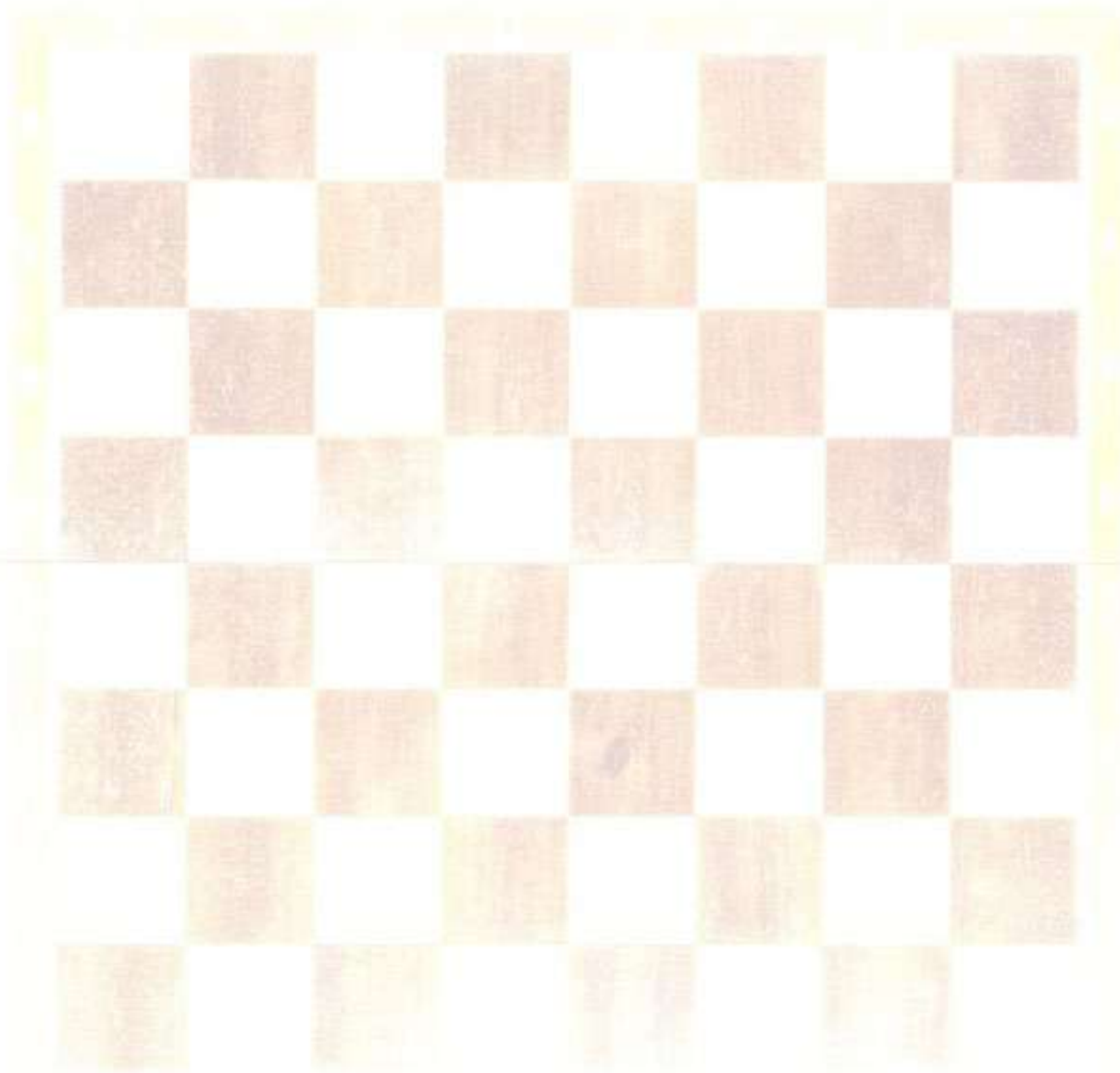


Диаграмма
к заданию 30.10.

ДЛЯ ЗАМЕТОК



ЗАДАЧИ К ЗАНЯТИЮ 31

Задача 31.1.

Белые начинают.

Поставить мат в 2 хода при помощи двойного шаха.

(Kg5++ – Kph8, Lh7#)



*Диаграмма
к задаче 31.1.*

Задача 31.2.

Белые начинают.

Поставить мат в 2 хода при помощи двойного шаха.

(Cdb6++ – Kpe8, Lf8#)



*Диаграмма
к задаче 31.2.*

Задача 31.3.

Белые начинают.

Поставить мат в 2 хода при помощи двойного шаха.

(Kc6++ – Kpe8, Ld8#)



*Диаграмма
к задаче 31.3.*

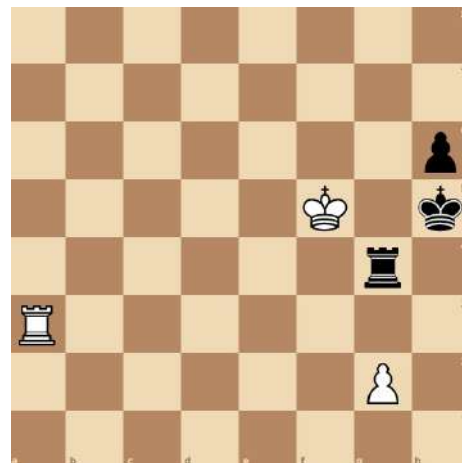
Задача 31.4.

Белые начинают.

Поставить мат в 2 хода.

Матует пешка, используя связку.

(Лh3+ – Лh4, g4 #)



*Диаграмма
к задаче 31.4.*

Задача 31.5.

Белые начинают.

Поставить мат в 2 хода,
используя удар на перекрёстке.

(Фxf5+ - Кре8, Фf7#)



*Диаграмма
к задаче 31.5.*

Задача 31.6.

Чёрные начинают.

Поставить мат в 2 хода,
используя удар на перекрёстке.

(Сxf2+ - любой ход короля, Фе3#)



*Диаграмма
к задаче 31.6.*

Задача 31.7.

Чёрные начинают.

Поставить мат в 2 хода,
используя удар на перекрёстке.

(Фхh2+ - Лхh2 , Лхh2#)



Диаграмма
к задаче 31.7.

Задача 31.8.

Белые начинают.

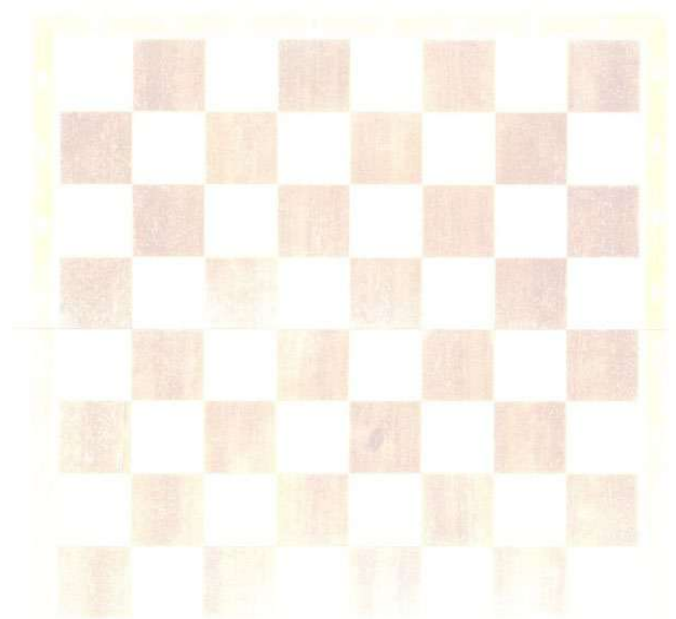
Поставить мат в 2 хода,
используя двойной шах и
удар на перекрёстке.

(Сf6++ - Кpg8, Лh8#)



Диаграмма
к задаче 31.8.

ДЛЯ ЗАМЕТОК



ЗАДАНИЯ К ЗАНЯТИЮ 32

Задание 32.1.

Ответить на вопросы:

– Что такое короткий и длинный шах ладьёй?

(Короткий — между королём и ладьёй 1 поле.

Длинный — между королём и ладьёй 2 и более полей)

– Чем длинный шах эффективней короткого?

(При коротком шахе король немедленно «бодает» ладью.

При длинном шахе король, чтобы спастись от него, отдаляется от основного места борьбы)

Задание 32.2.

Ответить на вопрос:

– Сможет ли ладья белых бесконечно тревожить чёрного короля шахами, делая ходы по 2-й горизонтали?

(Нет)

Ответ обосновать.

(Король будет к ней приближаться и «забодает» её)

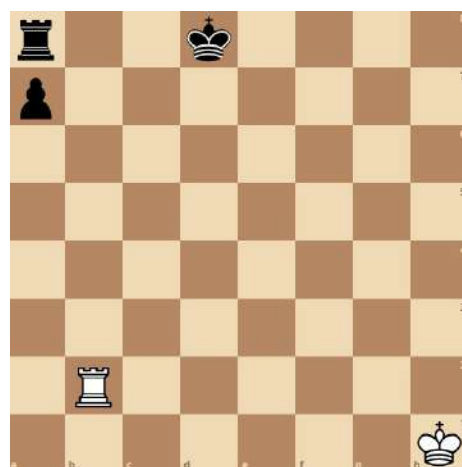


Диаграмма
к заданию 32.2.

Задание 32.3.

Выбрать верный ход чёрных:

а) Лс8+ .

б) Лd8 .

(б) Лd8)

Ответ обосновать:

(Лс8 даёт возможность белому королю вступить в борьбу с пешкой.

Лd8 «отрезает» путь белому королю для борьбы с пешкой)

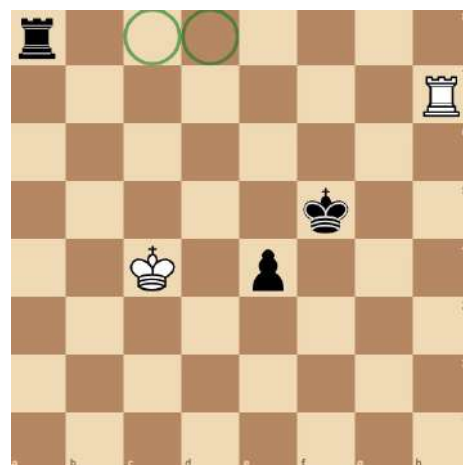


Диаграмма
к заданию 32.3.

Задание 32.4.

Выбрать верный ход чёрных:

а) Лh5+

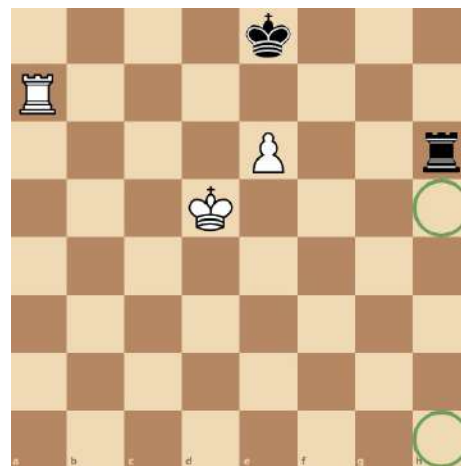
б) Лh1

(б) Лh1)

Ответ обосновать.

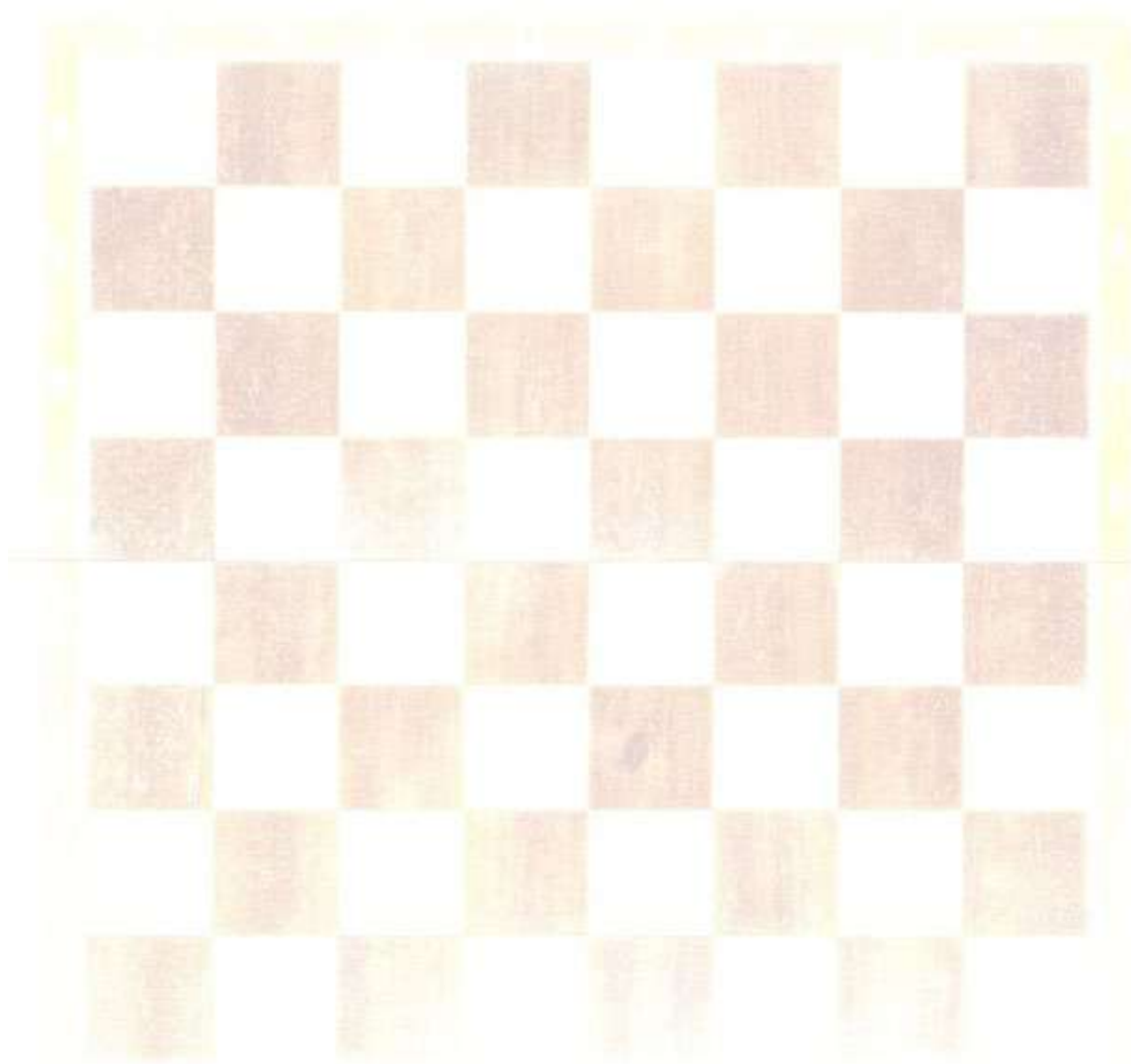
Лh5 даёт возможность белому королю зайти на 6-ю горизонталь, после чего изгнать ладьёй чёрного короля с поля превращения пешки.

Лh1 даёт возможность тревожить белого короля длинными вертикальными шахами, обеспечивая ничью)



*Диаграмма
к заданию 32.4.*

ДЛЯ ЗАМЕТОК



ЗАДАНИЯ К ЗАНЯТИЮ 33

Задание 33.1.

Найти лучший ход белых.

(Сxf7)

Ответ обосновать.

(Отвлекает короля от защиты ферзя)

Ответить на вопрос:

– Как называется приём?

(Приём — отвлечение)



*Диаграмма
к заданию 33.1.*

Задание 33.2.

Найти лучший ход белых.

(Сxh6)

Ответ обосновать.

(Ферзь белых угрожает забрать пешку на f7, но она дважды защищена.

Слон уничтожает защитника пешки на f7)

Ответить на вопрос:

– Как называется приём?

(Приём — уничтожение защиты)



*Диаграмма
к заданию 33.2.*

Задание 33.3.

Найти лучший ход белых.

(Фхе7)

Ответ обосновать.

(Белые забирают коня и завлекают ферзя соперника на поле, где следующим ходом Ксб+ наносят двойной удар и отыгрывают ферзя, выиграв при этом фигуру)

Ответить на вопрос:

– Как называется приём?

(Приём — завлечение)



*Диаграмма
к заданию 33.3.*

ЗАДАНИЯ К ЗАНЯТИЮ 34

Задание 34.1.

Выбрать пункты, которые можно считать элементами плана:

1. Выиграть партию.
2. Создавать угрозы противнику и пытаться их реализовать.
3. Искать угрозы соперника и пытаться их нейтрализовать.
4. Выиграть ферзя противника.
5. Искать слабые места в своей позиции и пытаться её улучшить.
6. Искать слабости в позиции соперника и пытаться их использовать.
7. Поставить королю противника шах и мат.

(2, 3, 5, 6)

Задание 34.2.

Выбрать план белых.

а) – Ходом Лс8 разменять ладьи;
– использовать пешку f3 как отдалённую проходную.

б) – Ходом Лс5 выиграть пешку b4;
– получив материальный перевес в две пешки, реализовать его.

Выбрать план чёрных.

а) – Ходом Крd7 избежать размена ладей;
– в случае ответа Лс5 (план «б» за белых) атаковать её королём;
– после взятия пешки ладьёй продолжать атаковать её королём, оттеснив с вертикали b;
– атаковать ладьёй пешку белых b4;
– если удастся забрать пешку b4, перевести фигуры на королевский фланг для борьбы с проходной.

б) – Ходом Л f5 защитить пешку на b5;
– перевести короля на вертикаль f для блокирования пешки f.

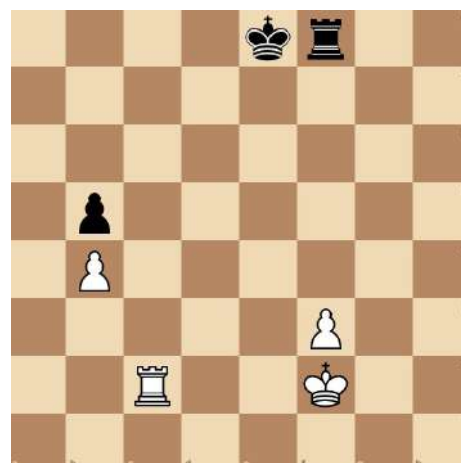


Диаграмма
к заданию 34.2.

*(За белых верный план «а», в этом случае чёрным не спастись.
Если белые выберут план «б», то чёрные спасаются, играя по плану «а»)*

ЗАДАНИЯ К ЗАНЯТИЮ 35

Итоговый контрольный тест

Защита, нападение

Задание 1

Белые намереваются напасть слоном на ферзя противника ходом Сс3.

Выбрать ответ на вопрос:

– Верно ли они поступают ?

- а) Да.
- б) Нет.

Ответ обосновать.



Диаграмма
к заданию 1

Задание 2

Ответить на вопросы:

а) Сколько нападений имеют белые на коня?

б) Сколько защит имеет чёрный конь?

Ответ обосновать.



Диаграмма
к заданию 2

Задание 3

Выбрать ответ на вопрос:

– Могут ли белые поставить мат в 2 хода?

- а) Да.
- б) Нет.

Если «Да», то предложить ходы:



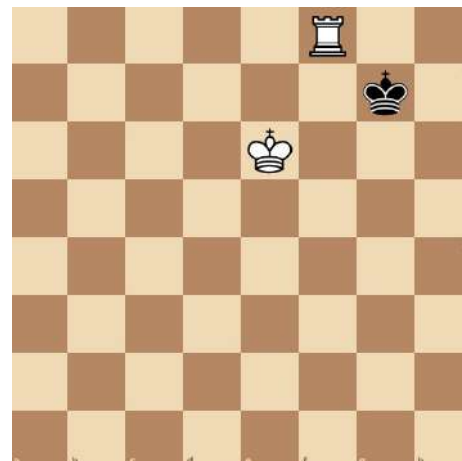
Диаграмма
к заданию 3

Задание 4

Ход белых.

а) Выбрать ход для постановки мата способом «Пирожок».

б) Выбрать ход для постановки мата линейным способом.



*Диаграмма
к заданию 4*

Задание 5

Выбрать ответ на вопрос:

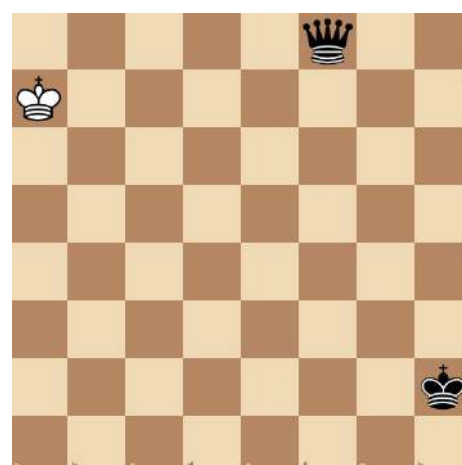
– Какой ход чёрных наиболее верный?

а) Крг3.

б) Ф с5+.

в) Ф b4.

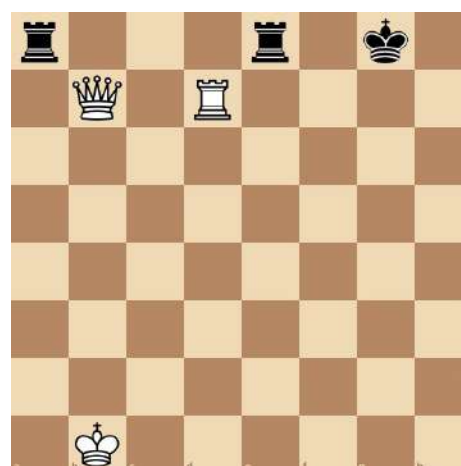
Ответ обосновать.



*Диаграмма
к заданию 5*

Задание 6

Заматовать белого короля.



*Диаграмма
к заданию 6*

Тактические приёмы

Задание 7

Перечислить тактические приёмы, которые вы знаете:

Задание 8

Ответить на вопрос:

– Сколько сквозных ударов может нанести белый ферзь?

Выбрать лучший.

Ответ обосновать.



Диаграмма
к заданию 8

Задание 9

Ответить на вопрос:

– Сколько двойных ударов может нанести белый ферзь?

Выбрать лучший.

Ответ обосновать.

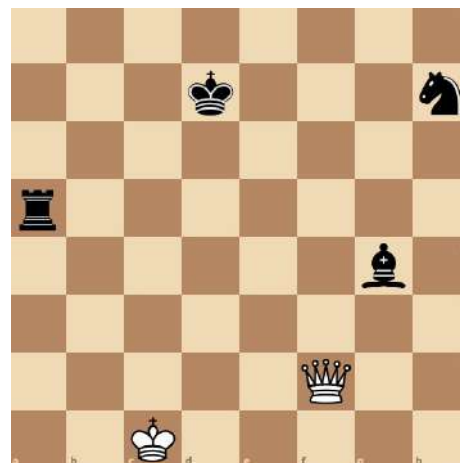


Диаграмма
к заданию 9

Элементы стратегии

Задание 10

Выбрать ответ на вопрос:

– Верно ли, что ферзь должен вступать в игру в самом начале партии, т. к. это самая сильная фигура?

- а) Да.
- б) Нет.

Ответ обосновать.

Задание 11

Выбрать правильные действия в начале партии:

а) Развивать фигуры. Бороться за центр. Обеспечить укрытие короля.

б) Двигать вперёд как можно больше пешек, чтобы обеспечить пространство для своих фигур. Идти королём в центр, чтобы он участвовал в игре.

в) Оба варианта верны.

Задание 12

Выбрать следующий ход белых:

- а) Сл d3.
- б) К f3.
- в) Ф e2.

Ответ обосновать.



*Диаграмма
к заданию 12*

Задание 13

Оценить позицию:

- а) У белых лучше.
- б) У чёрных лучше.
- в) Позиция равна.

Ответ обосновать (2 любых критерия).



*Диаграмма
к заданию 13*

Задание 14

Отметить важные стратегические направления при разыгрывании партии:

1. Все фигуры должны участвовать в игре.
2. В начале партии королю должно быть обеспечено надёжное укрытие.
3. Как можно быстрее вводим в игру ферзя.
4. Важно нападать на защищённые пешки и фигуры противника.
5. Дальнобойным фигурам нужны открытые линии.
6. Нужно делать как можно больше шахов королю противника.
7. Нужно выстраивать тяжёлые фигуры по одной линии.
8. Если у вас материальное преимущество, то выгодно разменивать фигуры.
9. Если у вас материальное преимущество, то выгодно разменивать пешки.

Пешечный эндшпиль

Задание 15

Ход белых.

Выбрать ответ на вопрос:

– Остановит ли чёрный король пешку?

а) Да.

б) Нет.

– Какое правило чёрные использовали?

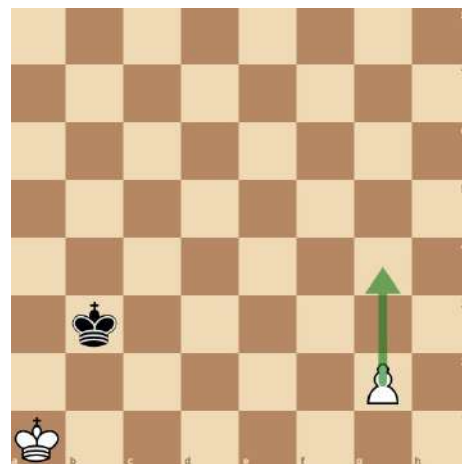


Диаграмма
к заданию 15

Задание 16

Выбрать ход белых:

а) Кр e3.

б) Кр d2.

Ответить на вопрос:

– Как должна закончиться партия?

Ответ обосновать.



Диаграмма
к заданию 16

Задание 17

Записать ключевые поля для белого
короля:

Ответить на вопрос:

– Как должна закончиться партия при ходе
белых?

Ответ обосновать.

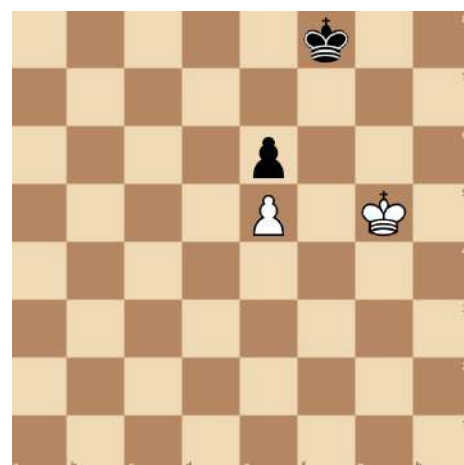


Диаграмма
к заданию 17

Ладейный эндшпиль

Задание 18

Выбрать ответ на вопрос:

– Сможет ли ладья белых бесконечно тревожить чёрного короля шахами, делая ходы по 2-й горизонтали?

- а) Да.
- б) Нет.

Ответ обосновать.

Какой приём использовали чёрные?

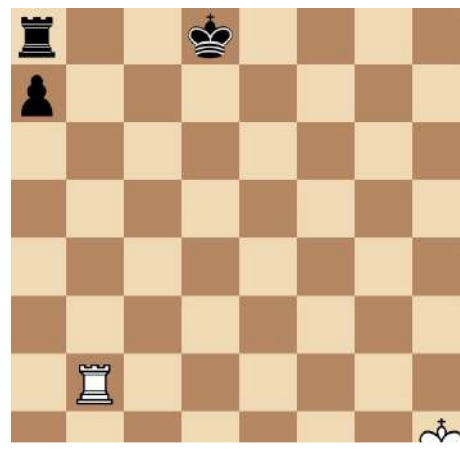


Диаграмма
к заданию 18

Задание 19

Ответить на вопросы:

– Что такое короткий и длинный шах ладьёй?

– Чем длинный шах эффективней короткого?

Задание 20

Выбрать верный ход чёрных:

- а) Lh5+.
- б) Lh1.

Ответ обосновать.

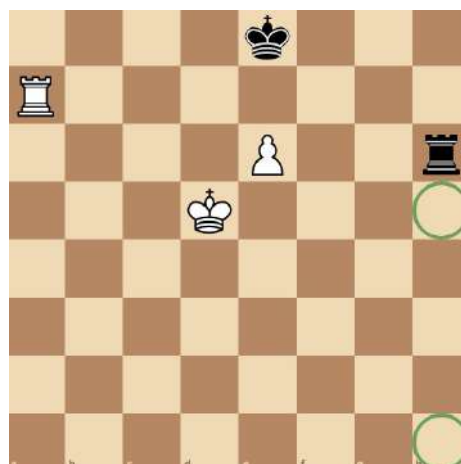


Диаграмма
к заданию 20

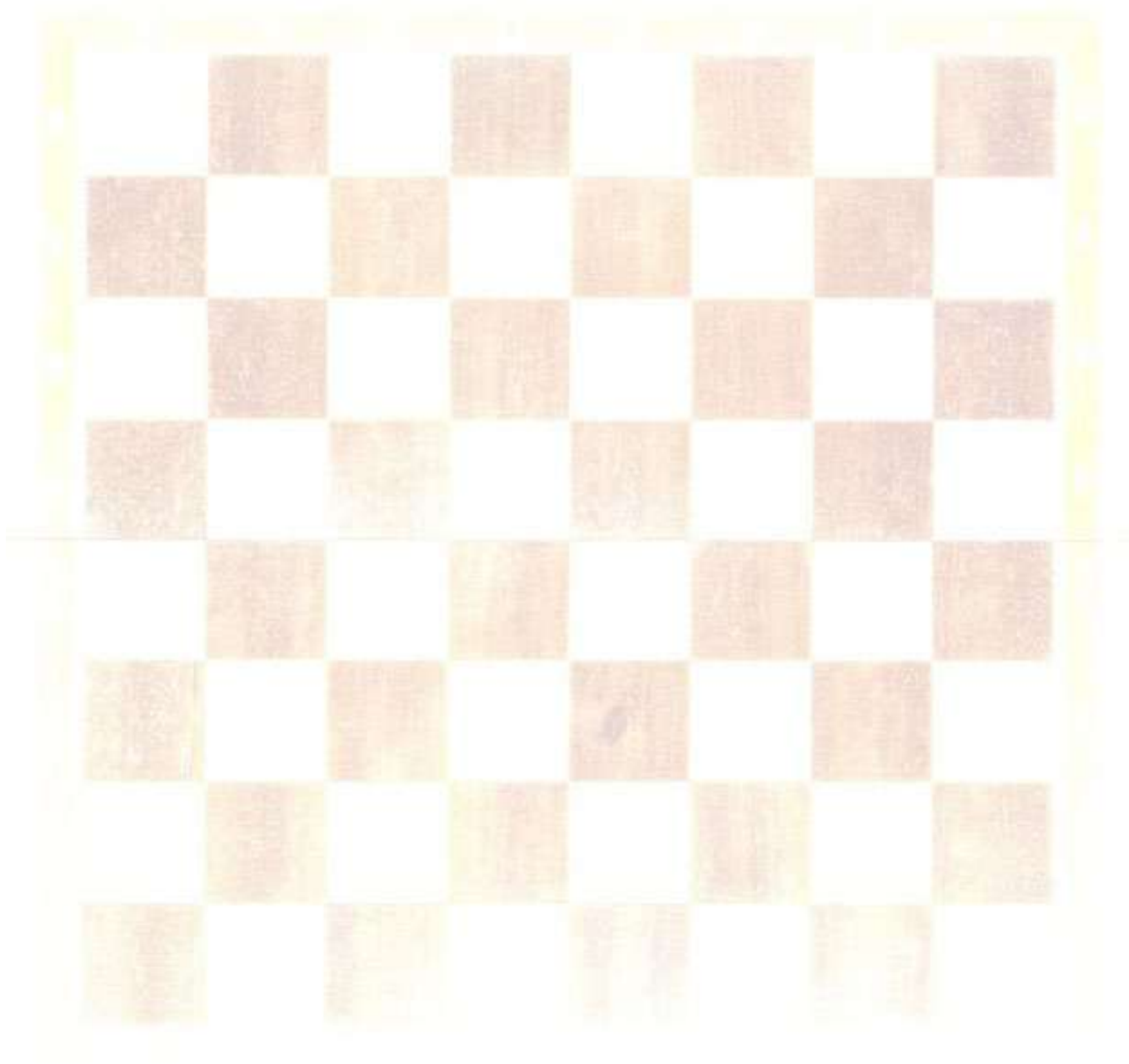
Пустой бланк раздаётся обучающимся.

По окончании выполнения заданий совместно с обучающимися анализируются ответы.

Ответы к заданиям		
Задание	Ответ	Обоснование
1	Нет	Слон подставлен под бой
2	а) Три б) Два	Пешка е6 в защите не участвует ввиду связки
3	а) Да Лfc7 и Лc8	
4	а) Лf6 б) Лf1	
5	в) Ф b4	Отрезает белого короля по вертикали b
6	а) Лg7+ Кph8 б) Лh7+ Кpg8 в) Фg7#	
7	Двойной удар (вилка), связка, сквозной удар, двойной шах, вскрытый удар, перекрёсток	
8	Три Фg3 Фg5 Фg7	Фg7 лучший (с выигрышем ферзя)
9	Три Фf4 Фf7 Фd2	Фd2 лучший (с выигрышем ладьи)
10	б) Нет	Ферзя могут атаковать фигуры противника, осуществляя при этом развитие
11	а) Развивать фигуры. Бороться за центр. Обеспечить укрытие короля	
12	б) Кf3	Конь развивается, готовится рокировка. Cd3 мешает движению пешки. Фe2 мешает движению слона

13	а) У белых лучше	У белых материальное преимущество (слон за 2 пешки) и позиционное (ладья владеет открытой линией)
14	1, 2, 5, 7, 8	
15	а) Да	Правило «Квадрат пешки»
16	а) Кре3 Ничья	Т. к. белый король успел занять ближнюю оппозицию
17	b6, c6, d6, f6, g6, h6	Белые при своём ходе выигрывают, т. к. успевают занять любое из ключевых полей (f6; g6; h6), а пешка чёрных на 6-й горизонтали. Чёрные при своём ходе делают ничью ходом Kpg7 и далее удерживая ближнюю оппозицию, не пускают белого короля на ключевые поля.
18	б) Нет. Приём «Бодание».	Чёрный король будет к ней приближаться, и шахи закончатся.
19	Короткий шах — между королём и ладьёй 1 поле. Длинный шах — между королём и ладьёй 2 и более полей. При коротком шахе король немедленно «бодает» ладью. При длинных шахах король, чтобы спастись от шахов, отдаляется от основного места борьбы.	
20	Lh1	Lh5 даёт возможность белому королю зайти на 6-ю горизонталь, после чего изгнать ладьёй чёрного короля с поля превращения пешки. Lh1 даёт возможность тревожить белого короля длинными вертикальными шахами, обеспечивая ничью.

ДЛЯ ЗАМЕТОК



**Сборник шахматных задач и тестовых заданий
к ДООП «Сделай свой ход» физкультурно-спортивной направленности**

Краевое государственное автономное образовательное учреждение
дополнительного образования «Центр развития творчества детей
(Региональный модельный центр дополнительного образования детей
Хабаровского края)»

680000, г. Хабаровск, ул. Комсомольская, 87
тел. / факс: (4212) 30-57-13
Телеграм: @dopobrazovanie27
ВКонтакте: @dop.obrazovanie27
e-mail: rmc@rmc.27.ru
<http://www.kcdod.khb.ru>

Подписано в печать: 20.09.2024
Тираж: 30 экз.

Методические материалы размещены на сайте КГАОУ ДО РМЦ

