

Министерство образования и науки Хабаровского края
Краевое государственное бюджетное образовательное учреждение
дополнительного образования
«Хабаровский краевой центр развития творчества детей и юношества»
Центр туризма, краеведения и спорта



Хабаровск
2017

Печатается по решению
научно-методического совета
КГБОУ ДО ХКЦРТДиЮ
протокол № 1 от 15 марта 2017 г.

Методические материалы для методистов, педагогов и учащихся
краевой краеведческой очно-заочной школы / Сост. Е.В. Навдуш. –
Хабаровск: КГБОУ ДОД ХКЦРТДиЮ, 2017. – 23 с.

Ответственный редактор: В.В. Лежнина
Ответственный за выпуск: М.В. Кацупий
Компьютерная вёрстка: К.И. Спек

Данные методические материалы адресованы методистам,
педагогам и учащимся краевой краеведческой очно-заочной школы,
занимающимся исследовательской деятельностью по краеведческому
направлению.

Содержание

Введение	2
Использование краеведческих методик при изучении отдельных тем в краевой краеведческой очно-заочной школе	
Проектная деятельность.....	3
Написание эссе.....	4
Как составить кроссворд.....	6
Как подготовить интервью.....	6
Как составить родословную	7
Как подготовить анкету	9
Методические рекомендации при подготовке исследовательской работы.....	11
Список использованной литературы.....	14
Приложения	15

Введение

Любовь к Родине – уважение к истории своей страны, своему народу и его традициям является внутренним мировоззренческим стержнем, который во многом определяет жизненную позицию каждого человека и гражданина.

Осваивая теоретические знания и практические умения в области истории и культуры родного края, города, истории своей семьи, дети приобретают уважение к прошлому. У них воспитывается чувство патриотизма, формируется потребность сохранить для следующих поколений исторические, природные, материальные, художественные и культурные ценности.

Каждый человек связан с прошлым, настоящим и будущим своей страны, поэтому детям необходимо хорошо знать свои истоки, историю, культуру своего края. Для детей краеведение начинается с изучения истории своей семьи, улицы, на которой они живут, школы, в которой они учатся.

Важной задачей в процессе краеведческой деятельности является создание условий для творческого развития обучающихся, удовлетворения их образовательных запросов, формирования профессиональных интересов.

Выполняя творческие задания, школьники становятся активными участниками изучения родного края, имеют возможность проявить свои знания, эрудицию, исследовательские навыки и умения, самостоятельно продолжить изучение заинтересовавшей темы.

При обучении в ККОЗШ для успешного овладения знаниями, умениями и навыками в области краеведения применяются различные методы. Очень эффективен проектный метод обучения. Проведение проектов показывает большую заинтересованность учащихся в изучении истории своей семьи, истории города (села), вообще, истории родного края. Такое обучение мотивирует участников на проявление инициативы в исследовательской деятельности, активный поиск информации, творческие находки.

Методики, используемые при изучении отдельных тем в краевой краеведческой очно-заочной школе

Проектная деятельность

Метод проектов способствует расширению и углублению знаний учащихся об истории своей семьи, города, края. Он всегда ориентирован на самостоятельную деятельность – индивидуальную, парную, групповую, выполняемую учащимися в течение определенного отрезка времени.

Совместная деятельность не позволяет оставаться пассивным в учебном процессе, безразличным к другим членам группы, к выполняемому заданию, стимулирует такие важные способы взаимодействия, как групповая дискуссия, сотрудничество, взаимопомощь, взаимопонимание, преодоление замкнутости, скованности, боязни совершить ошибку.

При использовании метода проектов в краеведении необходимо учитывать специфику выбранных тем. Особенность проектного метода в том, что после сбора материалов, вещественных доказательств и их анализа учащиеся на конечном этапе работы должны получить конкретные, «осязаемые» результаты: выпуск фильма, подготовка презентации, компьютерного альбома, выставка работ, организация музейного уголка.

Проектный метод предполагает решение какой-либо проблемы, предусматривает использование разнообразных методов обучения, техники и технологии.

В систему реализации краевых краеведческих дистанционных образовательных проектов включено множество форм и методов работы. Используются как традиционные формы работы: экскурсии, беседы, анкетирование, интервьюирование, сбор краеведческой информации, работа с литературными источниками, работа в библиотеках и музеях, так и инновационные: подготовка мультимедийных презентаций, виртуальных экскурсий. В рамках реализации проекта учащимся ККОЗШ предлагается написание эссе, стихотворения собственного сочинения, составление кроссвордов, подготовка компьютерной презентации. С помощью компьютерных технологий юные исследователи могут получить дополнительную информацию для учебно-исследовательской краеведческой или творческой работы.

Принято выделять семь основных этапов работы над проектом:

1. Организационный.
2. Выбор и обсуждение главной идеи, целей и задач будущего проекта.
3. Обсуждение методических аспектов и организация работы учащихся.
4. Структурирование проекта с выделением подзадач для определенных групп учащихся, подбор необходимых материалов.
5. Работа над проектом.
6. Подведение итогов, оформление результатов.
7. Презентация проекта.

В рамках краевых краеведческих дистанционно-образовательных проектов ребятам предлагается написать эссе на заданную тему. Эссе представляет собой творческое мини-сочинение, в котором участник излагает свое виденье предложенной темы, стараясь обосновать его, опираясь на существующие тенденции социального развития, а также обращаясь к фактам, почерпнутым из социального или личного опыта (прил.1).

Рекомендации для написания эссе:

Прочитайте внимательно тему. О какой проблеме идет речь? О чем можно подумать, поразмышлять? Постарайтесь удивить своего читателя, привлечь внимание (это может быть вопрос, призыв, интересное высказывание).

1. Сформулируйте и напишите главную мысль, вопрос, который вызывает желание высказаться. Это может быть цитата по теме.

2. Какие аргументы (доказательства, примеры) можно привести, чтобы раскрыть главную мысль? Запишите эти аргументы, используйте синонимы, образные выражения, сравнения. Высказывайте свою точку зрения, обращайтесь к читателям. Эссе будет выглядеть богаче и интереснее, если в нем присутствуют выводы, неожиданные повороты, интересные сцепления. В заключительной части подведите итоги размышления (можно использовать утверждение, цитату, риторический вопрос).

3. Необходимо выделение абзацев, красных строк, установление логической связи абзацев: так достигается целостность работы.

Объем эссе не должно превышать 3-х страниц. Для удобства накопления и последующего использования материалов можно воспользоваться, например, такой таблицей:

<i>Вступление</i>	Основная часть	Заключение
Для меня эта фраза является ключом к пониманию...	<i>Во-первых,... Во-вторых,... В-третьих,...</i>	<i>Таким образом,...</i>
Выбор данной темы продиктован следующими соображениями...	Рассмотрим несколько подходов... Например,...	Подведем общий итог рассуждению...
Поразительный простор для мысли открывает это короткое высказывание...	Проиллюстрируем это положение следующим примером...	Итак,...
Никогда не думал, что меня заденет за живое идея о том, что...	<i>Для полемического эссе: С одной стороны,... С другой стороны, ...</i>	Именно поэтому я не могу согласиться с автором высказывания...
	Для выдвижения аргументов в основной части эссе можно воспользоваться, так называемой, ПОПС-формулой: П – Положение (утверждение) – <i>Я считаю, что...;</i> О – Объяснение – <i>Потому что...;</i> П – Пример, иллюстрация – <i>Например,...</i> ; С – Суждение (итоговое) – <i>Таким образом,...</i>	

Важную роль при выполнении учебных заданий, является умение составлять кроссворды. Составление и отгадывание кроссворда позволяет использовать все уровни усвоения знаний: от воспроизводящей – к главной цели – творческо-поисковой деятельности.

Как можно просто и быстро составить кроссворд:

1. Определитесь, какой из разновидностей кроссвордов составить: классический, сканворд, чайнворд, филворд, японский и т.д.
2. Сначала идет «мозговой штурм», при этом вы подбираете набор слов, из которых будет состоять кроссворд.
3. Сформулируйте вопрос-задание, по которому данное слово будет угадываться.
4. Затем выберите самое длинное слово из всех, что вам удалось подобрать – от него пойдет построение всего кроссворда.
5. Если кроссворд составляете на бумаге, расположите слова в клеточках на листе.
6. Подберите оставшиеся слова так, чтобы они совпадали одной буквой друг с другом. Расположите их как по горизонтали, так и по вертикали. Обязательно пронумеруйте. Если получилось, что с одной буквы начинается слово и по вертикали и по горизонтали, не забудьте обозначить это в вопросах.
7. Главное – быть внимательным и следить, чтобы вопросы соответствовали ответам.
5. Если у вас есть готовый набор слов, которые должны быть в кроссворде, вы можете воспользоваться сервисом составления онлайн-кроссворда. Ссылка: http://cross.highcat.org/ru_RU/

Как подготовить интервью

Если в основе вашего исследования лежит метод интервьюирования, **то следует воспользоваться следующими советами:**

1. Составьте примерный список будущих респондентов (людей, у которых будете брать интервью). Желательно с указанием места их проживания и необходимых для связи контактов. Следует планировать реальное количество человек, которых вы сможете интервьюировать.
2. Важно для себя уяснить, что ваш собеседник имеет желание с вами вести откровенный разговор, может осмысливать свой жизненный опыт и быть откровенным.
3. Перед тем, как брать интервью, составьте план беседы или «опросник», где будет справочная информация о респонденте и вопросы по существу изучаемой темы.
4. Договариваясь о встрече, соглашайтесь на время, предложенное со-

беседником. Лучше, если для встречи и разговора у вас будет не менее двух часов. Для того, чтобы не утомить собеседника можно встретиться несколько раз, если за одну встречу вы не успели обсудить с ним все вопросы.

5. Постарайтесь выбрать комфортное место для беседы, хорошо подойдет домашняя обстановка, привычная для собеседника. Часто она оказывается наиболее удобной для интервью, и для вас может дать дополнительные сведения: не отказывайтесь полистать семейный альбом с фотографиями, посмотреть бытовые предметы, награды, документы.

6. Помните о том, что техника записи интервью разнообразна. Можно использовать технические средства: диктофон, видеокамеру, фотоаппарат, записи на телефон. Или воспользоваться классическими блокнотом и ручкой.

7. Во время интервью относитесь к собеседнику с уважением. Даже если он пожелает говорить о погоде или о здоровье, постарайтесь его выслушать, не перебивая – это создаст атмосферу взаимного доверия.

8. Заранее договоритесь с собеседником о том, что вы не будете использовать сведения, которые он пожелает вам рассказать «не для записи».

9. Помните о беспристрастности вашей беседы. Какой бы точки зрения вы не придерживались в разговоре с человеком, у которого берете интервью, вам нужно быть беспристрастным. Собеседник должен чувствовать, что вы серьезно относитесь к его рассказу.

10. Формулируйте вопросы так, чтобы они направляли собеседника к нужной вам теме. Например, вместо вопроса: «Вы были такого – то числа в таком-то месте?» следует спросить: «Как получилось, что Вы оказались участником этих событий?» «Какие истории в связи с этим Вы могли бы вспомнить?».

11. Стремитесь к тому, чтобы собеседник делился с вами личным восприятием событий, конкретизировал информацию, делился примерами из собственного жизненного опыта.

Как составить родословную

При подготовке к краевому конкурсу или учебному заданию многие участники ККОЗШ сталкиваются с проблемой составления генеалогического древа, описания родословной своей семьи.

Родословная – это история одной семьи, рода. Каждый человек должен хорошо знать историю своего рода. Составление родословной – это итог генеалогического исследования, перечисление всех членов рода по коленам.

Результаты такого исследования можно оформлять в виде родословных таблиц или в виде дерева. Работая над родословной, нужно

узнавать не только имена и даты, но и места жительства, профессии и род занятий членов вашей семьи, воспоминания, семейные предания, сохранившиеся у старшего поколения.

Рекомендации для составления генеалогического дерева:

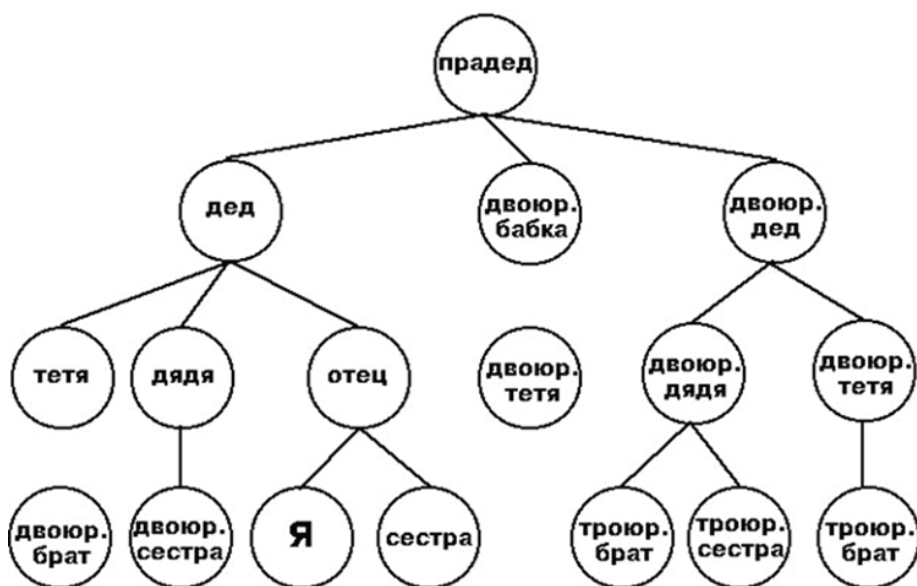
1. Соберите сведения о близких родственниках. Узнайте фамилии, имена, отчества родителей, бабушек и дедушек, прабабушек и прадедушек. Постарайтесь никого не пропустить.

2. Соберите сведения о дальних родственниках: узнайте у старших членов семьи имена, отчества, фамилии их братьев и сестер, а так же их мужей, жен и детей.

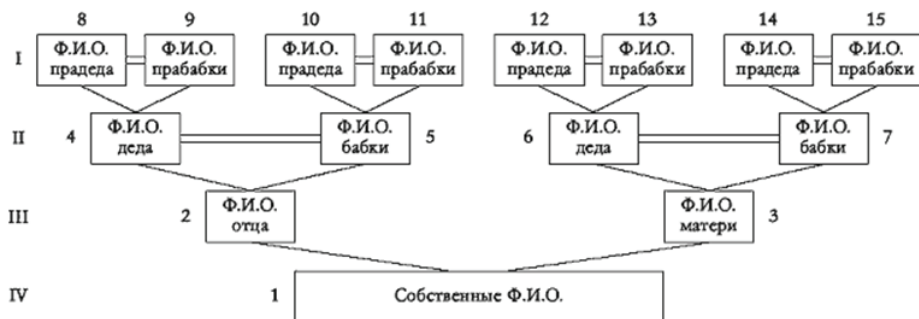
3. Соберите документы или их копии о каждом представителе рода. Выписки, фотографии, тексты воспоминаний, письма, газетные вырезки, свидетельства, дневники, семейные реликвии и т.д.

4. Изобразите родословную в виде таблицы со связями прямого родства. Римские цифры слева обозначают номер поколения, арабские цифры – это порядковые номера. Нарисуйте таблицу на небольшом листке бумаги и заполните. В незаполненных местах поставьте вопросительные знаки.

Смешанная нисходящая вертикальная схема:



Смешанная восходящая вертикальная схема



5. Затем необходимо приступить к сбору сведений о каждом, кто в этой таблице обозначен. Для начала необходимо опросить родителей и записать все известные им сведения: фамилии, имена, отчества, года и места рождения, места жительства, профессии, социальное положение. Когда от родителей получены все возможные сведения, можно переключаться на бабушек и дедушек.

6. Для дополнительной информации воспользуйтесь материалами архива, библиотекой, губернскими родословными книгами. На основе собранных материалов можно составить генеалогическую карточку (прил.3).

Как подготовить анкету

Возможно, на каком-либо этапе подготовки исследовательской работы или выполнения задания возникнет необходимость использования такой методики, как социологический опрос. В этом случае необходимо разработать анкету.

Анкетирование – это процедура проведения опроса в письменной форме с заранее подготовленными бланками. Процедура анкетирования еще более проста, чем процедура интервьюирования. Анкета – система вопросов, направленная на выявление каких-либо характеристик объекта или предмета исследования (прил.2).

При анкетировании все вопросы и ответы фиксируются в опросном листе, формулировка и последовательность вопросов строго определены. Данный метод обладает следующими достоинствами: высокой оперативностью получения информации, возможностью организации массовых исследования, малой трудоёмкостью процедур подготовки и проведения исследования.

В ходе проведения анкетирования необходима характеристика участников опроса: количество, какую часть жителей селения они составляют, их пол, возраст. Анкетирование бывает закрытого типа (с выбором ответа из предложенных вариантов) и открытого (когда ответы формулируются отвечающим по своему усмотрению). Вопросы, которые используются в анкетах по содержанию, делятся на вопросы о фактах и вопросы о личности анкетиремого.

В основной части необходимо уделить внимание содержанию, видам вопросов, их количеству и порядку расположения, наличию или полному отсутствию контрольных вопросов. В анкете можно использовать разные типы вопросов: списки, выбор из предложенных, интересные вопросы с полем для свободного ответа (прил. 4, 5).

Ряд правил, которые помогут при подготовке анкет:

1. Первоначально определитесь с целью анкетирования.
2. В самой анкете используйте не менее 5 и не более 20 вопросов, желательна формулировка вопросов от «простого к сложному».
3. Задавайте вопрос так, чтобы он был логически отдельным, то есть, не совмещал два и более подпункта вопроса.
4. Не применяйте узкоспециализированные термины и малознакомые слова.
5. Длинные вопросы затрудняют понимание и восприятие, поэтому вопрос должен быть кратким.
6. Если опрашиваемому тема мало знакома, следует сделать небольшое предисловие в виде пояснения или примера. Но сам вопрос должен оставаться лаконичным и кратким.
7. Не используйте в вопросах неприятные слова и выражения.
8. Вопрос должен быть конкретным.
9. Старайтесь, избегать вопросов внушающего характера.
10. Сформулируйте вопрос так, чтобы ответ был более содержателен.
11. В вводной части указывайте название анкеты, цель и задачи, отражающие тему или проблему опроса.
12. Определитесь заранее, по числу респондентов – анкетирование будет индивидуальным или групповым.

Методические рекомендации при подготовке исследовательской работы

В содержании любой исследовательской работы должна быть новизна, последовательность и самостоятельность. Ваша работа может стать интересной лишь в том случае, если вы сумеете критически проанализировать самые разные источники, выявить в них ценный материал и сделать свои собственные выводы об исторических событиях.

Изучите материалы в семейных, школьных или городских архивах. Полистайте подшивки старых газет в библиотеке. Натолкнуть на интересный краеведческий сюжет могут мемориальные доски, названия улиц, старые здания, памятник (прил.7) и многое другое. Краеведческие темы стоит поискать в альбомах с фотографиями, в книгах, проспектах и брошюрах по местной истории.

Возможно, вы найдете в них очерк о каком-нибудь человеке, учреждении, организации или здании и вам захочется проследить его дальнейшую судьбу или просто больше узнать о нем. На интересные материалы можно наткнуться и в местном историческом или краеведческом музее.

Объектом интереса краеведа может быть местность разного пространственного масштаба и культурно-исторического значения – от большой территории до маленького города, деревни, улицы, фабрики, учебного или лечебного заведения, а также история жизни своих родных и близких в данной местности.

Выбирая объект исследования, полезно проконсультироваться с местными краеведами, с научными сотрудниками краеведческого музея. Взявшись за работу, познакомьтесь с объектом вашего исследования поближе. Вооружившись фотоаппаратом, пройдите по городу, сфотографируйте улицу, учебное заведение, и т.д. Фотографии подпишите – они вам понадобятся как приложение к работе.

Важным этапом является библиографический поиск литературы по теме. Необходимо просмотреть в библиотеке местные краеведческие сборники, справочные издания, журналы и газеты. Как правило, в библиотеках ведутся картотеки или каталоги статей по истории и культуре края. Не огорчайтесь, если не найдете много материалов по нужной теме – это значит, что объект вашего интереса изучен слабо и ценность вашего исследования возрастает. Постарайтесь расспросить старожилов, соседей, нынешних хозяев интересующего вас объекта об истории здания, его перестройках, современном состоянии. Записанные с их слов рассказы – тоже важный источник, который, однако, следует проверять на точ-

ность и достоверность. Стремитесь побольше узнать о людях, строивших и создававших тот или иной памятник.

Архивный поиск – один из главных инструментов, действительно показывающий исследовательскую сторону вашей работы. В архивах дела хранятся по фондам, сформированных из документов учреждений – фабрик, заводов, обществ, местных учреждений, органов власти и т.д. Поэтому важно посетить архив, написав письмо-отношение на имя директора, в котором нужно назвать тему и цель работы (прил. 6).

В вашей работе вы можете использовать самые разные исторические источники, как личного, так и официального происхождения. Это могут быть устные источники, могут быть материалы и документы, почерпнутые из домашних, государственных, общественных архивов. Основой вашего исследования могут послужить и письменные источники. Это, прежде всего, неопубликованные воспоминания, разного рода биографические записки, дневники, письма.

Важно, чтобы все документы были тщательно прокомментированы и подвергнуты анализу. Очень интересно и полезно погрузиться в историю своей семьи, обнаружить свои корни, проследить судьбы близких родственников. В вашей работе вы можете использовать самые разные исторические источники, как личного, так и официального происхождения.

Прежде всего, это могут быть неопубликованные воспоминания, разного рода биографические записки, дневники, письма. Они могут послужить основой вашего исследования или быть лишь частично использованы. Неопубликованные воспоминания, обнаруженные вами в семейном или государственном архиве, могут явиться очень важным источником.

Ценным источником могут оказаться разного рода фотодокументы. Старые фотографии (отдельные снимки или целые альбомы) вы можете обнаружить практически всюду: в семейных, школьных и государственных архивах. Фотографии могут навести вас на какой-нибудь сюжет или заставить ваших собеседников вспомнить эпизоды, связанные с этими фотографиями.

Фотографии много могут рассказать вам и о героях ваших исследований и об обстановке, которая их окружала. Однако важно их увязывать с другими источниками. Даже редкие и интересные фотографии не составят целиком содержание вашей работы. Они, как и любые другие источники – лишь отправная точка для вашего исследования. Можно, взяв за основу вашей исследовательской работы историю написания и публикации произведения вашего выдающего земляка либо жизнедеятельность различных известных династий вашего края.

Описывая биографии людей, не следует забывать о тех местах, с которыми связана их жизнедеятельность, которые хранят память о них; о событиях которые стали переломными в жизни человека. Важно уметь привязать факты из жизни человека не только к историческим вехам, но и к географическому пространству, особенно на местном, локальном уровне.

Наиболее доступным для авторов ученических исследований являются рассказы самих людей об их жизни, ее отдельных эпизодах или периодах. При работе с этими источниками не следует забывать о необходимости их критического анализа и важности проверки информации, содержащихся в них, с опорой на другие, альтернативные источники и документы.

Требования к содержанию и оформлению конкурсной работы:

В работе необходимо указать фамилию, имя, отчество участника (полностью), класс, группа, образовательную организацию, населенный пункт, муниципальный район, фамилию, имя, отчество руководителя (полностью), должность, место работы, контактный телефон.

Работы должны быть выполнены в электронном виде в программе Microsoft Power Word, шрифт – Times New Roman, основной текст – кегль 14, интервал межстрочный – полуторный. Объем работы должен быть не более трех печатных страниц.

Список использованной литературы

1. Альманах «Отечество».- М., 1998. - Вып. 5: Родословие.- 120 с
2. Иноземцева З.П. Рекомендации по выявлению и использованию архивных документов в учебно-исследовательских работах школьников // Юный архивист. – 2015. – № 3. – С. 12-19.
3. Методические рекомендации по подготовке исследовательских работ учащихся к краевым краеведческим мероприятиям (конференциям, конкурсам) / сост. Н.А. Азизова. – Хабаровск: ХКЦРТДиЮ, 2015. – 20 с.
4. О развитии учебно-исследовательской деятельности учащихся в системе дополнительного образования: Решение коллегии М-ва образования Рос. Федерации от 10 янв. 1996 г. № 1/1 // Вестн. образования. – 1996. – № 5.
5. Озеров А.Г. Исследовательская деятельность как форма и метод обучения //Туристско-краеведческое движение «Отечество»:исследования, конференции, конкурсы. – М., 2013. – С. 9-16.
6. Подготовка исследовательских работ по краеведению обучающимися в рамках Всероссийского туристско-краеведческого движения «Отечество»: метод. рекомендации. – Тамбов: ТОИПКРО, 2008. – 18 с.
7. Региональная олимпиада по краеведению: рекомендации для методистов, педагогов, руководителей исследовательских работ учащихся. – СПб.: СПбГДТЮ, 2012. – 54 с.
8. Ципкин Ю.Н. Конкурсные работы учащихся по краеведению: метод. рекомендации для учащихся и педагогов образоват. учреждений. – Хабаровск: ХК ЦДЮТиЭ, 2003. – 29 с.

Приложение 1

Эссе на тему: «Мое увлечение краеведением»
Выполнила Андреева Анна
Ученица 6 класса
МБОУ СОШ п. Дуки
Солнечного района

Всегда задаю себе вопрос и пытаюсь найти на него ответ. Почему, уехав из родных мест на долгие годы, человек вспоминает их с теплотой? Почему он всегда рассказывает о красоте и богатстве родного края? Думаю, это – выражение глубокой привязанности и любви ко всему, что с ранних лет вошло в сердце как самое дорогое.

Любой уголок нашей страны неповторим. Каждый край знаменит своими людьми, природой, памятниками старины.

В моём посёлке Дуки есть места, связанные с историей моей страны, есть знаменательные даты, которые отмечаем всем селом, чтим память ветеранов Великой Отечественной войны, читаем и поём стихи местных поэтов, гордимся историей своего посёлка, частичкой моей необъятной Родины.

Говорят, что музей — это историческая память, потому что в сердцах людей навсегда запечатлены образы малой и большой Родины. История родного края рассматривается как часть отечественной истории, а местные события как проявление закономерности исторического процесса.

Являясь членом школьного музея «Родник», я свято чтю память о героическом прошлом моих земляков, горжусь их замечательными биографиями. Тематика нашего школьного музея тесно связана с историей родного села, района, края.

В основе поисковой и собирательной деятельности музея лежит краеведческий принцип. Мне нравится работать в музее и овладевать навыками исследовательской и музейной работы. Я уверена, чтобы заниматься краеведением, надо очень любить свой край, свою малую Родину. Думаю, дорогой читатель, ты согласишься с высказыванием Д. С. Лихачёва: «Если не будет корней в родной местности, в родной стороне, то будет много людей, похожих на иссушенное растение перекасти-поле». Я не хочу быть человеком, подобно этому растению. Призываю вас, ребята, увлекайтесь историческим краеведением, чтите память о прошлом и живите достойно в настоящей жизни.

АНКЕТА
участника краевой краеведческой очно-заочной школы

Фамилия, имя, отчество участника _____

Район, населенный пункт _____

Название образовательной организации (полное):

Класс _____

Участие в краевых краеведческих мероприятиях (названия): _____

Достижения (дипломы, грамоты) _____

Адрес электронной почты _____

Конт. Телефон _____

Генеалогическая карточка

- Год, число, месяц и место рождения;
- Сведения об отце и матери;
- Место жительства;
- Семейное положение;
- Национальность;
- Образование, что окончил(а);
- Имена и даты рождения сестер, братьев (если есть);
- Места работы, службы, должности;
- ФИО жены (мужа).
- ФИО детей, их даты рождения.
- Источники информации: документы, фотографии, письма, воспоминания, интервью и прочее с указанием дат.
- Дата заполнения.

Приложение 4

Краткий вопросник по топонимике

1. Как называется населенный пункт (деревня, село, поселок, город)? В каком муниципальном районе находится?
2. На берегу какой реки находится населенный пункт?
3. Как называется лес, ближайший к населенному пункту?
4. Какие названия имеют луга вокруг населенного пункта?
5. Как называется самое высокое место (гора, холм, бугор) возле населенного пункта?
6. Есть ли вблизи деревни овраги, имеющие собственные названия? Какие это названия?
7. Как называется ближайшее к населенному пункту болото?
8. Есть ли около населенного пункта колодцы, ключи, родники, имеющие свои названия? Какие они?
9. Есть ли около населенного пункта другие места, имеющие собственные названия? Какие?

В каждом случае следует спрашивать о происхождении названия (почему, в связи с чем оно дано).

**Примерный образец записи беседы с информатором
(опросный лист оформляется на каждого информатора)**

1. Область, город, район, село, деревня, поселок _____
 2. ФИО информатора _____
 3. Дата рождения информатора _____
 4. Место рождения информатора _____
 5. Место работы (учебы), специальность, занимаемая должность

 6. ФИО проводящего опрос _____
 7. Образовательная организация (краеведческое объединение)

 8. Класс _____
 9. Дата проведения беседы _____
 10. Место проведения беседы _____
 11. Текст беседы _____
- Подпись информатора _____
(расшифровка подписи)

Образец письма в архив

Директору архива (название)
О допуске к работе
с архивными документами

Администрация МКОУ СОШ с. Корфовский Хабаровского муниципального района просит Вас оказать методическую помощь и предоставить материалы Государственного архива Хабаровского края по истории Ванинского пересыльного лагеря НКВД СССР учащейся 9 «А» класса Петровой Инне и учителю истории Ладыгиной Ирине Владимировне для написания исследовательской работы «Судьба горька...». Хронологические рамки: 1949–1952 гг.

Ссылки на источники материалов будут приведены в данной исследовательской работе и публикациях, в которых они будут использоваться.

Директор школы (ФИО, подпись)
Дата
Печать

Пример составления списка источников

ИСТОЧНИКИ:

Воспоминания.

1. Асимов В.М., 1932 г.р., с. Князе-Волконское Хабар. р-на Хабар. края.
2. Васильев В.А., 1936 г.р., с. Дормидонтовка Вязем. р-на Хабар. края.
3. Ковалев И.К. Раскопки поселения Кондон – археологический отчёт 1975 года. – М., 1987. – С. 237.
4. ГАХК, фонд «Решения сельских сходов в 1985–1990 гг.», оп. 45, д. 58, л. 12.
5. Плотность населения. Народы. – Атлас Хабаровского края. – Хабаровск, 1994. – С. 48.
6. Рукописная карта Бикинского района, сост. Веселов Н.Г., с. Лончаково, 1962.

Паспорт памятника (монумента, обелиска и др.):

1. Наименование памятника.
2. Местонахождение памятника (город, район, поселок, село, площадь, улица, номер близлежащего дома).
3. Дата открытия памятника (мемориальной доски), авторы.
4. Описание памятника (планировка, композиция, размеры, материал).
5. Исторические сведения о событии (личности), которому посвящен памятник.
6. Состояние памятника, кто над ним шефствует. Как используется в настоящее время.
8. Кем составлено описание (имена составителей, руководителя группы, название образовательной организации).
11. Основная библиография, архивные и другие источники.

Краевое государственное бюджетное образовательное учреждение
дополнительного образования
«Хабаровский краевой центр развития творчества детей и юношества»

680000, г. Хабаровск, ул. Комсомольская, 87
тел. / факс: (4212) 30-57-13
e-mail: yung_khb@mail.ru
<http://www.kcdod.khb.ru>

Подписано в печать: 25.12.2017
Тираж: 10 шт.