

Министерство образования и науки Хабаровского края

Краевое государственное бюджетное образовательное учреждение
дополнительного образования детей
«Хабаровский краевой центр развития творчества детей и юношества»

Центр художественно-эстетического развития

Техника разыгрывания типовых шахматных позиций

Методические рекомендации



Хабаровск
2015

Министерство образования и науки Хабаровского края

Краевое государственное бюджетное образовательное учреждение
дополнительного образования детей
«Хабаровский краевой центр развития творчества детей и юношества»

Центр художественно-эстетического развития

Техника разыгрывания типовых шахматных позиций

Методические рекомендации

Хабаровск
2015

Печатается по решению
научно-методического совета
КГБОУ ДОД ХКЦРТДиЮ

Техника разыгрывания типовых шахматных позиций. Методические рекомендации / Авт.-сост. С.А. Ситников. – Хабаровск: КГБОУ ДОД ХКЦРТДиЮ, 2015 г. – 16 с.

Ответственный за выпуск: О.В. Елякина

Ответственный редактор: О.А. Сухова

Компьютерная верстка: Д.А. Евсева

Методические рекомендации адресованы педагогам, тренерам-преподавателям шахматных объединений. Рассматриваются две техники разыгрывания простых ладейных эндшпилей – «Шлагбаум» и «Филлидор»

СОДЕРЖАНИЕ

От составителя	4
Техника разыгрывания позиций «Шлагбаум» и «Филлидор»	5
Заключение	13
Список литературы	14

От составителя

Настоящий материал носит рекомендательный характер.

Каждый тренер по шахматам обучает своих учащихся разыгрыванию типовых позиций. При этом основные методики совпадают. Знание техники разыгрывания таких позиций освобождает от расчета вариантов в практических партиях, экономит время и силы, ограждает от ошибок. В учебном процессе эта часть является обязательной, так как повышает уровень мастерства шахматистов.

Важной составляющей является порядок подачи материала, разбивка его на простые составляющие и их изучение как самостоятельных задач.

Основой для написания рекомендаций послужил опыт обучения технике разыгрывания типовых шахматных позиций с ограниченным количеством материала на доске, а именно – «Шлагбаум» и «Филлидор». Методы их разыгрывания, как правило, носят конкретный характер и не требуют индивидуальных способностей учащихся. Это своего рода аксиомы, которые должен знать каждый и уметь применять их в практических партиях. В конечном итоге, обучаясь шахматам, все учащиеся, независимо от возраста и способностей, научатся правильно разыгрывать типовые позиции.

Техника разыгрывания позиций «Шлагбаум» и «Филлидор»

В технике разыгрывания ладейных эндшпилей мной выделены 12 основных позиций при соотношении материала на доске «ладья с пешкой против ладьи». Всем 12-ти позициям присвоены свои наименования, что позволяет учащимся лучше запоминать и точно определять на практике, какая позиция возникает на доске. Некоторые из позиций уже имеют названия, поэтому были позаимствованы из шахматной литературы. К таким позициям относятся, например, «Мост», «Защита по методу Филлидора», «Защита по методу Ванчура». Мной они были только сокращены: «Филлидор», «Ванчура». Зная наименования, легче разъяснять технику игры. Пример анализа позиции: «если пешка сделает движение вперед, мы устанавливаем «шлагбаум», если же вперед двинется король, мы играем по «Филлидору»» и т.п.

Рассмотрим указанные позиции и варианты их разыгрывания.

Слабейшая сторона защищается против превосходящих сил соперника. Успешная защита достигается благодаря пониманию позиции и знанию техники игры в данных типичных позициях.

На доске позиция с соотношением материала: у белых – король ладья и пешка. У черных – король и ладья.

Решение поставленной задачи разбивается на отдельные элементы:

1. Вводная часть.
2. Изучение признаков позиции.
3. Изучение функций каждой фигуры из позиции.
4. Общий план и его разбивка на составляющие.
5. Действия фигур при выполнении плана.

Вводная часть:

В связи с тем, что в изучаемой позиции принимают участие только короли, ладьи и пешка, повторяем ранее пройденный материал: сила ладьи, ее дальнбойность, взаимодействие фигур, наличие проходной пешки.

На демонстрационной доске расставляются произвольные позиции со следующим шахматным материалом:

белые – король, ладья и пешка;

черные – король и ладья.

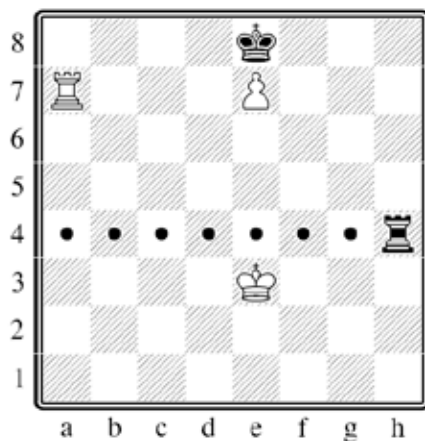
Учащиеся должны убедиться, что при данном соотношении сил задача черных – борьба за ничью.

Абсолютное большинство учащихся определяют, что белые должны выиграть ввиду наличия у них проходной пешки.

Далее учащимся предлагается на демонстрационной доске самостоятельно разыграть произвольно поставленную позицию (до изучения техники ее разыгрывания). После просмотра игры на демонстрационной доске, преподаватель фиксирует и анализирует основные ошибки и верные направления игры.

Конечная позиция «Шлагбаум» (диаграмма №1)

Каждая типичная позиция имеет свои признаки, по которым учащиеся должны ее определять.



(диаграмма №1)

Признаки позиции «Шлагбаум»:

1. Король черных находится на пути движения пешки, т.е. блокирует ее.
2. Ладья белых находится сбоку от пешки.
3. Король белых находится сзади пешки на расстоянии одной и более горизонталей от нее (в нашем примере их разделяет 3 горизонтали).
4. Ладья черных блокирует движение белого короля к пешке, поставив «Шлагбаум» (на диаграмме обозначен точками).

Оценка позиции:

1. Ладья белых не может покинуть 7 горизонталь, т.к. это ведет к проигрышу пешки.

2. Королю белых не удастся пройти через «шлагбаум» поставленный черной ладьей на 4-й горизонтали.

3. Без помощи короля белые выиграть не смогут.

Вывод: Позиция ничейная.

План игры черных в конечной позиции: необходимо просто ходить ладьей по 4-й горизонтали, не пропуская вперед белого короля.

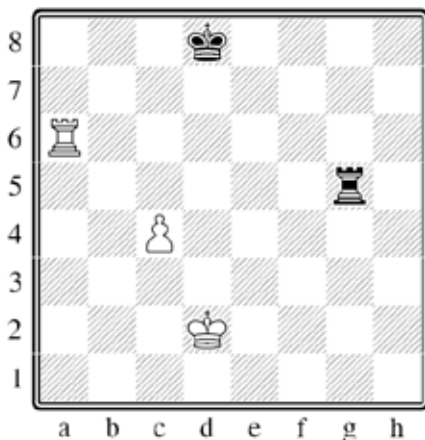
Зная результат и план игры в конечной позиции, мы в практической партии будем стремиться ее получить.

Важно то, что у нас не будет необходимости рассчитывать варианты.

Мы будем лишь стремиться, чтобы получилась позиция, содержащая все признаки «шлагбаума».

Пример:

В соответствии с признаками «Шлагбаума» составим произвольную позицию (диаграмма № 2).



(диаграмма №2)

В данной позиции не соответствует признакам «шлагбаума» положение черных короля и ладьи. Чтобы привести ее в соответствие, наметим следующий план игры черных:

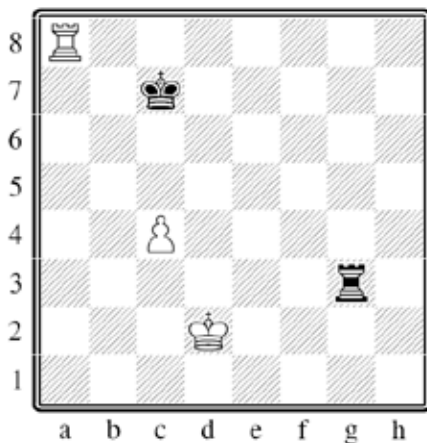
1. Ставим шлагбаум на пути белого короля

..... Л g3! (признак 4).

2. Далее переводим короля на вертикаль С (признак 1).

3. Признаки 2 и 3 уже имеются в исходной позиции.

Может получиться примерная позиция (диаграмма № 3).



(диаграмма №3)

4. Далее черные продолжают делать ходы либо ладьей по 3-й горизонтали, либо королем по вертикали С и добиваются ничьей.

5. Белые в исходной позиции (диаграмма № 2) могут играть на размен ладей. Тогда партия может развиваться следующим образом:

..... – Л g3

Л d 6+ – Кр c 7

Л d 3 – Л x d3

Кр x d3 – Крс6 с ничьей

Внимание!

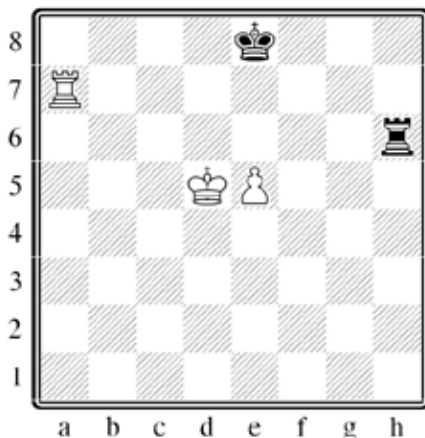
В позиции на диаграмме №1 неосторожность черных может привести к поражению, если они попытаются сразу отыграть пешку, напад на нее ходом

..... – Л h7 ??

Л a 8+ – Кр x e7

Л a 7+ с выигрышем.

Конечная позиция «Филлидор» (диаграмма № 4)



(диаграмма №4)

Признаки позиции «Филлидор»:

1. Король черных находится на пути движения пешки, т.е. блокирует ее.
2. Ладья белых находится сбоку от пешки.
3. Король белых находится рядом с пешкой.
4. Ладью и короля черных разделяет одна горизонталь.

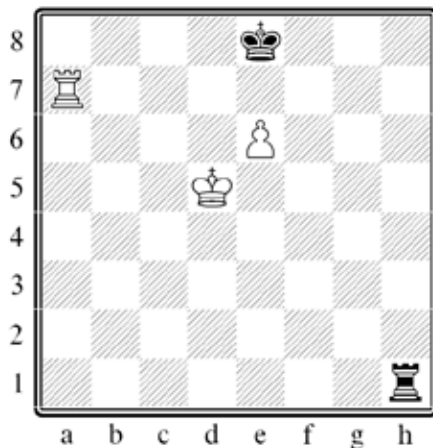
Оценка позиции:

1. Без помощи короля белые не смогут выиграть.
2. Король белых не может зайти на 6 горизонталь.
3. Чтобы обеспечить движение белому королю, пешка рано или поздно должна пойти вперед.

План игры черных в конечной позиции:

1. Король должен оставаться на вертикали пешки.
2. Ладья должна ходить по 6-й горизонтали, не пропуская на нее белого короля до тех пор, пока на нее не зайдет пешка.
3. Как только пешка зайдет на 6-ю горизонталь, черная ладья немедленно опускается вниз и в дальнейшем тревожит белого короля вертикальными шагами, от которых у него нет укрытия.

..... – e 6, Л h 1 ! (диаграмма № 5)

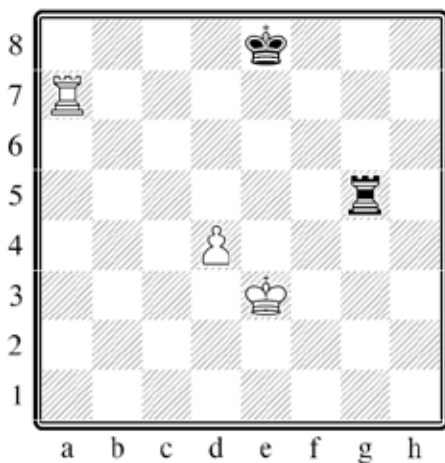


(диаграмма №5)

Теперь при любом ходе белого короля, ладья дает вертикальные шахи, от которых укрытия нет кроме поля a8, но тогда ладья просто атакует пешку по вертикали и выигрывает ее.

Пример:

В соответствии с признаками «Филлидора» составим произвольную позицию (диаграмма № 6).



(диаграмма №6)

В данной позиции не соответствует признакам «Филлидора» положение черных короля и ладьи. Чтобы привести ее в соответствие, намечаем следующий план игры черных:

1. Переводим короля на вертикаль пешки

..... – Кр d8 (признак 1).

2. Далее, в зависимости от хода белых переводим ладью так, чтобы обеспечить признак 4

(например Кр e4 – Л g6;

Л a8+ – Кр e7;

Л a6 – Кр e7).

3. Признаки 2 и 3 уже имеются в исходной позиции.

Из исходной позиции (диаграмма № 6) игра может развиваться следующим образом:

1. Кр d8;

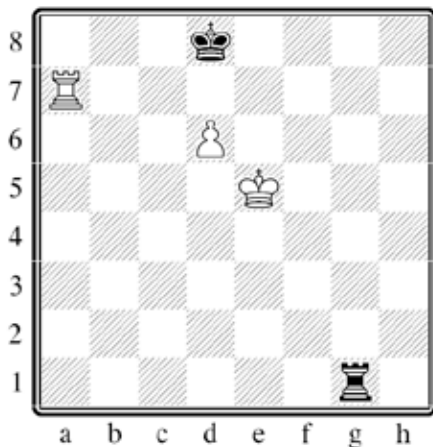
2. Кр e4 – Л g6;

3. Кр e5 – Л h6;

4. d5 – Л g6;

5. d6 – Л g1.

Получится позиция (диаграмма № 7)



(диаграмма №7)

И далее следуют вертикальные шахи с ничьей.

Проанализировав в сравнении обе рассмотренные позиции, заметим, что «Шлагбаум» и «Филлидор» различаются только тем, что в первом случае белого короля с пешкой разделяют горизонтали, а во втором – они стоят рядом.

Так если бы на диаграмме № 6 белый король стоял на 2-й или 1-й горизонтали, черные бы сделали ход Л g3 ! и играли бы «Шлагбаум». Зная теоретические позиции и методы их разыгрывания, мы можем безошибочно определить план дальнейшей игры.

Заключение

По окончании теоретической части необходимо закрепить материал практически. Для этого на демонстрационной доске ученикам предлагается разыграть произвольные позиции из рассмотренного материала. Пары меняются, чтобы все могли участвовать в решении каждой задачи.

Далее для повышения интереса и эмоциональной разгрузки в урок включается элемент соревнования. Учащиеся рассаживаются за шахматные доски (по возрастному критерию), каждой паре предлагается одна и та же учебная позиция по изученной теме.

Изучая с детьми технику разыгрывания типовых шахматных позиций, преподаватель должен стремиться максимально облегчить уровень ее сложности и обеспечить простое восприятие, дифференцированно подходить к одному и тому же материалу в зависимости от возраста учащихся, а при объяснении новой темы необходимо использовать игровые элементы.

Список литературы

1. Арчаков, В. М. «Первые шаги в шахматной композиции» / В.М. Арчаков. – Киев, 1987.
2. Береславский, М. Л. «1000 вопросов шахматиста» / М.Л. Береславский. – М, «Астрель», 2003.
3. Гуфельд, Э. Минимальное преимущество / Э. Гуфельд, О. Стецко О. – М, РИПОЛ Классик, 2003.
4. Калиниченко, Н. М. Шахматная стратегия: полный курс / Н.М. Калиниченко. – М, ФАИР, 2005.
5. Калиниченко, Н. М. Малая дебютная энциклопедия / Н.М. Калиниченко. – М, ФАИР, 2003.
6. Карпов, А. Е. Шахматный калейдоскоп / А.Е. Карпов, Е.Я. Гик. – М, Наука, 1982 г.
7. Каспаров, Г. К. Дебютная революция 70-х / Г.К. Каспаров. – М, РИПОЛ Классик, 2007.
8. Костенюк, А. Как стать гроссмейстером в 14 лет / А. Костенюк.– М, Аякс, 2001.
9. Международная шахматная федерация. Шахматы. Правила соревнований. – М, Терра-спорт, 2001.
10. Пилихин, А. А. Шахматы для начинающих / А.А. Пилихин. – М, Russian chess, 2011.
11. Курцдофер, П. ДАО Шахмат / П. Курцдофер. – М, ФАИР, 2007 г.
12. Слуцкий, Л. М. Контуры эндшпиля / Л.М. Слуцкий – М, Физкультура и спорт, 1989.
13. Хмельницкий, И. Шахматный экзамен / И. Хмельницкий. – М, «РИПОЛ Классик», 2007.
14. Шиффер, Э. Самоучитель шахматной игры / Э. Шиффер. – М, АСТ, 2010.
15. Эстрин, Я. Б. Теория и практика шахматной игры / Я.Б. Эстрин. – М, Высшая школа, 1981.

Для заметок

Техника разыгрывания типовых
шахматных позиций
Методические рекомендации

Краевое государственное бюджетное образовательное учреждение
дополнительного образования детей
«Хабаровский краевой центр развития творчества детей и юношества»

680000, г. Хабаровск, ул. Комсомольская, 87
тел. / факс: (4212) 30-57-13
e-mail: yung_khb@mail.ru
<http://www.kcdod.khb.ru>

Подписано в печать: 29.09.15
Тираж: 10 экз.

Сборник опубликован на сайте КГБОУ ДОД ХКЦРТДиЮ

