

Министерство образования и науки Хабаровского края  
Краевое государственное автономное образовательное учреждение  
дополнительного образования «Центр развития творчества детей  
(Региональный модельный центр  
дополнительного образования детей Хабаровского края)»

ЦЕНТР  
ХУДОЖЕСТВЕННО-  
ЭСТЕТИЧЕСКОГО  
РАЗВИТИЯ

#вместекуспехукаждого

# Справочник по ничейным позициям

Методические материалы



г. Хабаровск, 2023 г.

Печатается по решению  
научно-методического совета  
КГАОУ ДО РМЦ  
протокол № 1 от 31.01.2023 г.

Справочник по ничейным позициям. Методические материалы /  
составитель С.А. Ситников. — Хабаровск: КГАОУ ДО РМЦ, 2023.— 16 с.

Ответственный редактор: В.В. Шевченко  
Ответственный за выпуск: О.А. Алтунина  
Дизайн обложки: Ю.А. Лубашова

Данный справочник носит практический характер и будет полезен для учащихся при использовании на занятиях во время подготовки к шахматным турнирам. В нём рассматриваются ничейные позиции, возникающие во время шахматной партии, когда одна из сторон имеет значительное материальное преимущество.

Справочник будет также интересен и полезен педагогическим работникам края, осуществляющим свою деятельность по дополнительным общеобразовательным программам обучения шахматам.

Данные материалы могут быть использованы педагогами общеобразовательных организаций в рамках реализации проекта «Школа Минпросвещения России» по направлению «Творчество».

© КГАОУ ДО РМЦ, 2023

## СОДЕРЖАНИЕ

Введение	2–3
Позиции с крайней пешкой	4–7
Ферзь против пешки	8–9
Ферзь против ладьи	10
Ладья против слона	11
Насыщенные позиции	12
Пример	13
Заключение	14
Список использованной литературы	15
Для заметок	16

## ВВЕДЕНИЕ

В шахматной партии возникают позиции, где одна из сторон имеет значительное материальное преимущество, которое, как правило, является решающим для выигрыша. Но, как известно, у правил бывают исключения. Таким исключением в шахматной партии является «крепость».

*«Крепостью» в шахматах называется позиция, в которой слабейшая сторона при значительном недостатке в соотношении материала добивается спасения путём построения определённой конструкции из фигур, проникнуть за пределы которой не представляется возможным и, таким образом, становится неуязвимой для соперника.*

Игра в этом случае строится следующим образом: защищающаяся сторона повторяет определённые ходы, не предпринимая активных действий. В то же время сторона, имеющая большое материальное преимущество, никакими действиями эту крепость разрушить не может, и партия завершается вничью.

Понятие «крепость» относится к позициям именно с большим материальным преимуществом. Не следует путать это понятие с троекратным повторением ходов каждой из сторон.

Учащиеся, имеющие небольшой опыт в шахматах, как правило, ориентируются на материальную составляющую. И если соперник получил большое материальное преимущество, признают своё поражение, не зная, что в позиции можно было построить «крепость».

Тренеры, конечно, на занятиях изучают с ними такие позиции, но они не так часто возникают в практических партиях, и учащиеся могут их попросту забыть.

Данные методические материалы носят справочный характер. Цель — сконцентрировать наиболее известные позиции

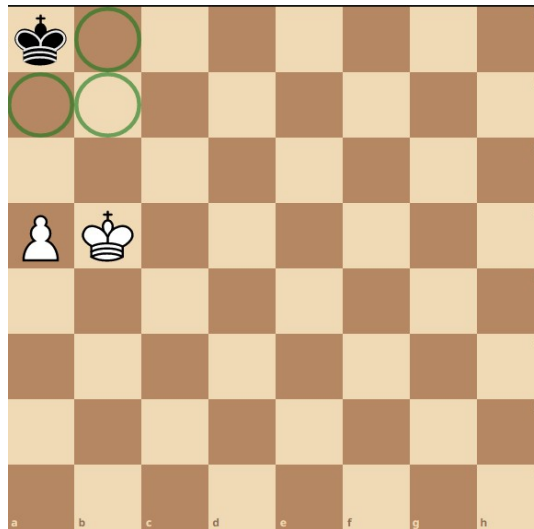
«крепости» с кратким указанием метода игры защищающейся стороны.

В нём рассматриваются ничейные позиции, возникающие во время шахматной партии, когда одна из сторон имеет значительное материальное преимущество. Разыгрывание позиций не приводится, а лишь обозначается план дальнейшей игры, который в основном состоит из повторения одних и тех же ходов, которые не меняют её суть. Позиции расположены по мере возрастания сложности.

Для закрепления методов игры учащимся необходимо разыграть представленные позиции либо самостоятельно, либо с напарником. В дальнейшем это позволит детям в практических партиях упростить насыщенные позиции с целью получения искомого и спасти партию в, казалось бы, безнадёжных позициях. Для этого педагог разрабатывает тестовые позиции.

Перед шахматным турниром учащимся необходимо освежать в памяти представленные в справочнике позиции.

## ПОЗИЦИИ С КРАЙНЕЙ ПЕШКОЙ

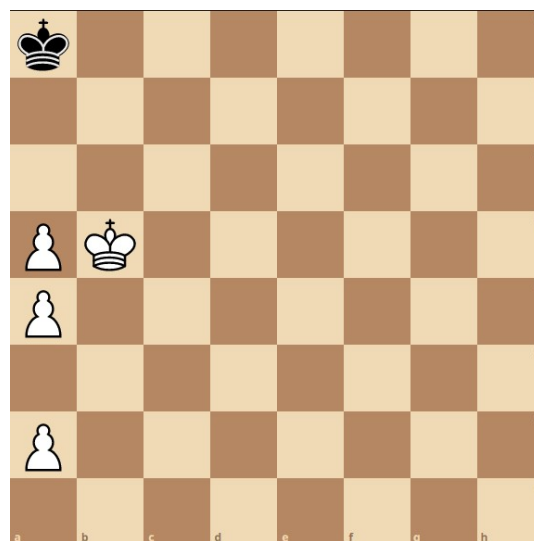


*Диаграмма 1*

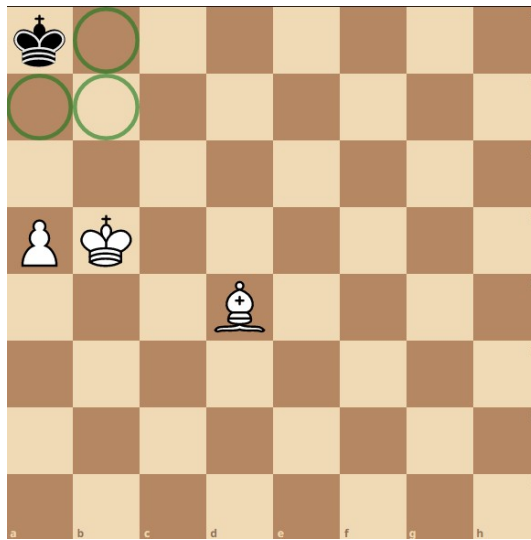
На диаграмме 1 чёрному королю достаточно ходить по обозначенным полям, вступая на любое свободное. Как только белые отнимут у него все поля, неизбежно возникнет позиция пата.

**Важно:** в практической партии цель слабой стороны — достичь королём одного из обозначенных полей.

Если в позиции на диаграмме 1 белым добавить пешки на той же вертикали, то суть позиции не изменится (диаграмма 1.1.)



*Диаграмма 1.1.*

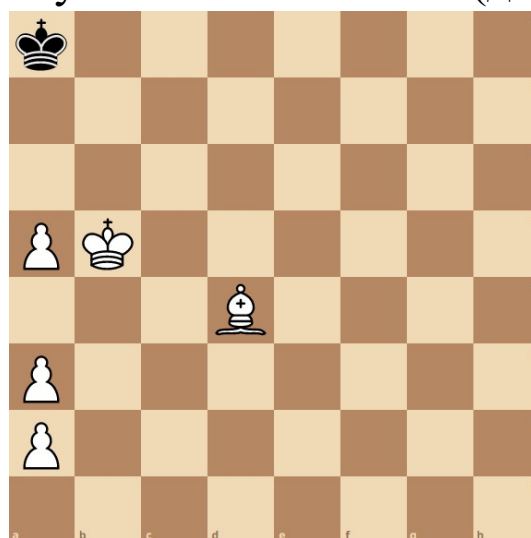


*Диаграмма 2*

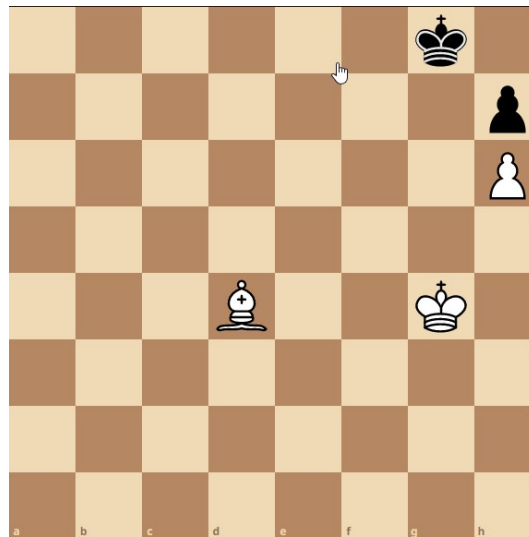
На диаграмме 2 материальное преимущество белых ещё более значительно возросло, так как им был добавлен слон. Однако белые и здесь держат «крепость», как ни в чём не бывало, продолжая ходить королём по свободным полям. Здесь также неизбежна позиция пата.

**Важно:** если в данной позиции у белых поменять чернополюсного слона на белополюсного, то чёрным не спастись, так как белополюсный слон вытеснит чёрного короля из угла. Позиция на диаграмме 2 так и называется «Слон не того цвета».

Если в позиции на диаграмме 2 белым добавить пешки на той же вертикали, то суть её не изменится (диаграмма 2.1.).



*Диаграмма 2.1.*

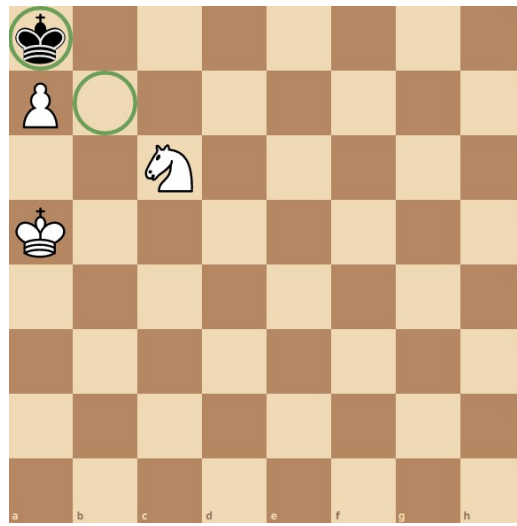


*Диаграмма 3*

На диаграмме 3 слон «правильного» цвета и контролирует поле h8. Но поскольку пешка уже находится на h6, белые не могут добиться ничего, кроме пата, так как они не в состоянии вытеснить короля соперника из угла. Чёрному королю достаточно ходить по свободным полям, не отдаляясь от углового поля.

**Важно:** если бы у белых была пешка на h5, то они могли бы сыграть Kh6, вытеснив чёрного короля из угла и выиграть партию.



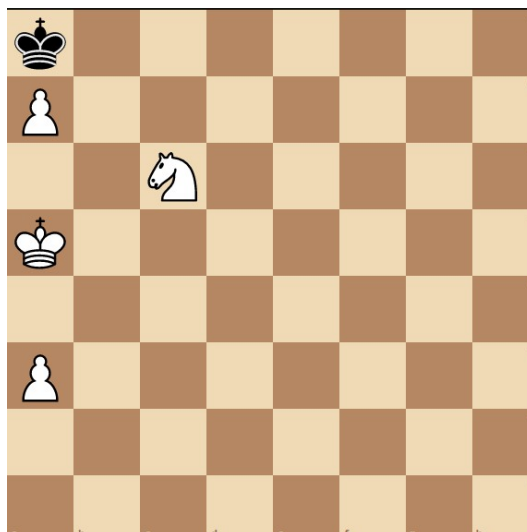


*Диаграмма 4*

На диаграмме 4 белым вместо слона был добавлен конь, также подчеркнув их материальное преимущество. Здесь у короля чёрных всего два свободных поля, обозначенных на диаграмме. Но, делая ходы по ним туда-сюда, чёрные держат «крепость». Конь мог бы стоять не на с6, а на b5; суть позиции не поменяется. Конь «привязан» к защите пешки, а как только король возьмёт на себя эту функцию, то неизбежно возникнет позиция пата.

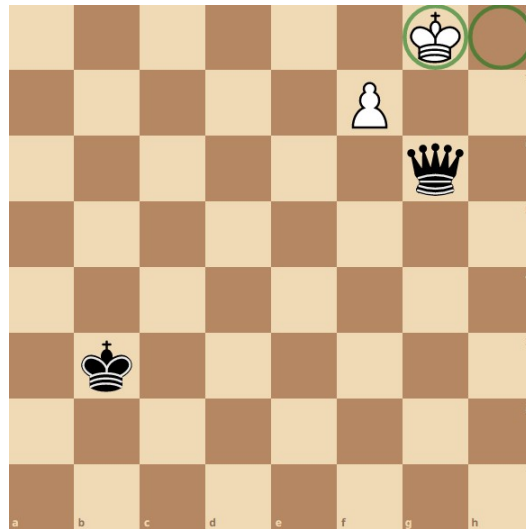
**Важно:** Проходная пешка должна стоять на предпоследней горизонтали. Если позицию на диаграмме 4 сместить на одну горизонталь вниз — чёрным не удастся построить крепость, и они проиграют.

Соответственно, если в позиции на диаграмме 4 белым добавить хотя бы одну пешку (диаграмма 4.1.), то они выиграют. Для этого им необходимо отдать пешку на a7, вторую пешку довести до поля ab и вытеснить чёрного короля из угла с помощью короля и коня.



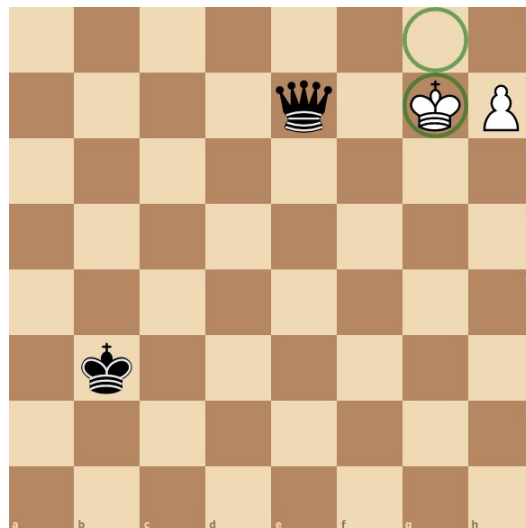
*Диаграмма 4.1.*

## ФЕРЗЬ ПРОТИВ ПЕШКИ



*Диаграмма 5*

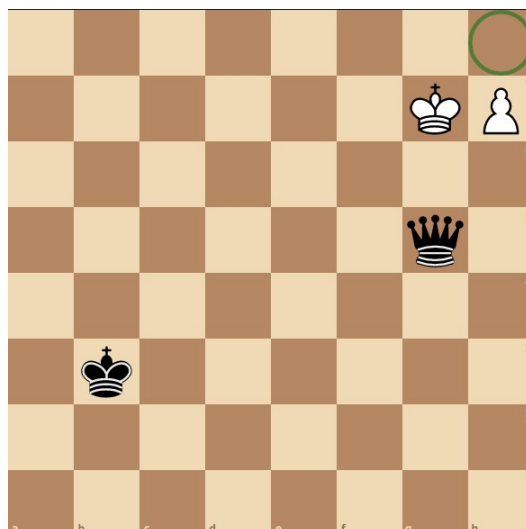
На диаграмме 5 белому королю достаточно ходить по обозначенным полям, не блокируя собственную пешку, которая неуязвима ввиду возникновения пата.



*Диаграмма 6*

На диаграмме 6 в случае шахов по горизонтали белому королю также достаточно ходить по обозначенным полям.

Если же чёрные объявят шах по вертикали (диаграмма 7), то можно смело блокировать собственную пешку, так как чёрный король не может двинуться на помощь ввиду патовой позиции.



*Диаграмма 7*

**Важно: В данных позициях для построения «крепости», необходимы следующие неперенные условия:**

- отдалённость чёрного короля;
- пешка должна быть ладьей или слоной, продвинута до предпоследней горизонтали и поддержана королём.

## ФЕРЗЬ ПРОТИВ ЛАДЬИ

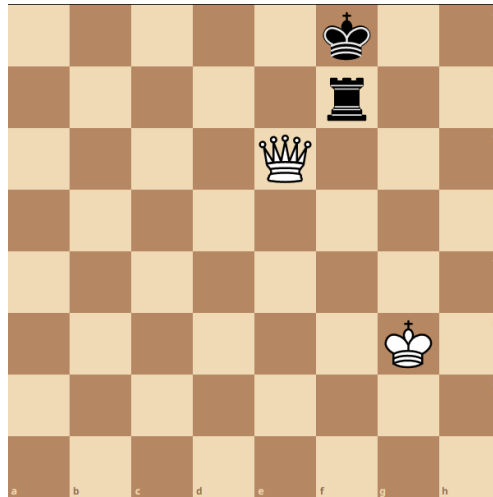


Диаграмма 8

Ничья — только при ходе чёрных. Им необходимо просто давать шахи по вертикалям f, g, h (диаграмма 8).

При выходе белого короля на вертикаль e — решает сквозной удар Лe7.

Если белый король встанет на поле h6 — шах ладьёй с поля h7 и её взятие приводит к пату.

Если король белых встанет на поле g6 — чёрные сначала дают шах с поля g7 и на Кrf6, отвечают Лg6 с неизбежной ничьёй.

**Важно: смещение позиции в любую сторону приводит к выигрышу белых.**

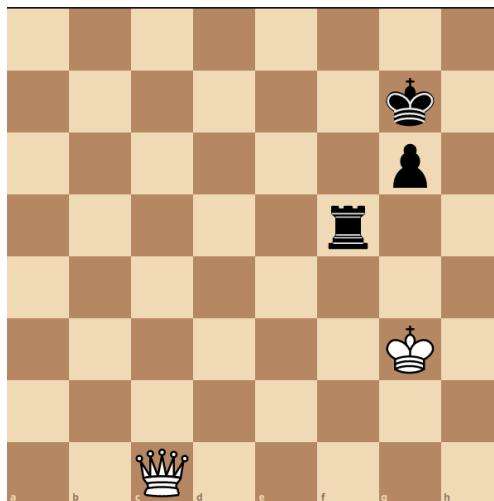
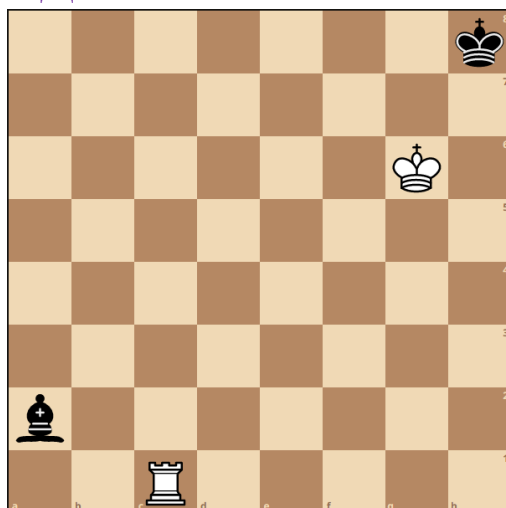


Диаграмма 9

На диаграмме 9 чёрным для успешной защиты необходимо ходить королём по свободным полям, защищая пешку от нападений ферзя. Король белых не сможет пройти через вертикаль f и 5-ю горизонталь (их надёжно блокирует ладья). Ферзь в одиночку мат не поставит. Он также не сможет завоевать пешку g6, так как король чёрных всегда будет иметь возможность её защитить.

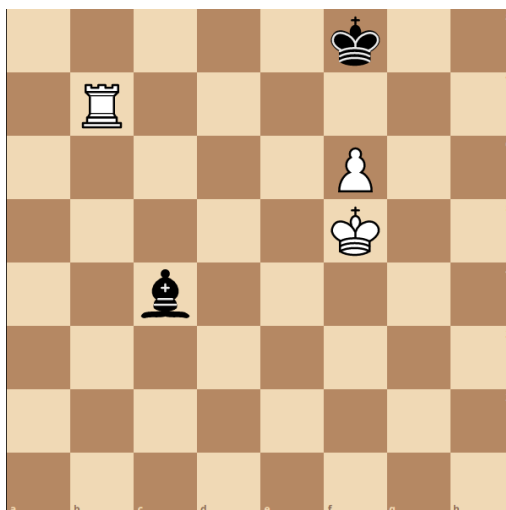
## ЛАДЬЯ ПРОТИВ СЛОНА



*Диаграмма 10*

В данной позиции чёрным следует придерживаться правила: при отеснении короля, они должны стремиться на угловое поле, противоположное цвету своего слона, который в конечной позиции (диаграмма 10) должен держаться на диагонали a2-ж8, чтобы иметь защиту от шаха ладьёй.

При шахе белые вынуждены увести ладью с 8-й горизонтали (иначе — пат), либо их король покидает поле g6, освобождая выход чёрному королю. Если белые попытаются перестроиться и поставить мат по вертикали h — слон переводится на диагональ b1-h7, удерживая ту же «крепость», но по вертикали.



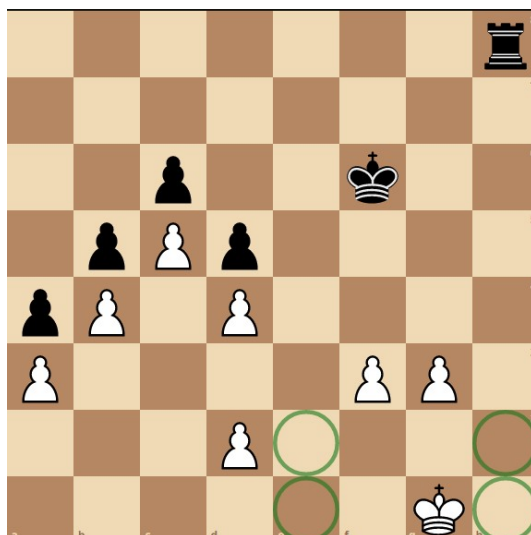
*Диаграмма 11*

Чёрным для ничьей достаточно держаться слоном на диагонали a2-g8, а на Krg6 всегда иметь шах. И помнить, как защищаться против ладьи, если белые отдадут пешку (см. диаграмму 10).

**Важно:** в подобной позиции чёрным защищаться легче при далеко продвинутой пешке.

## НАСЫЩЕННЫЕ ПОЗИЦИИ

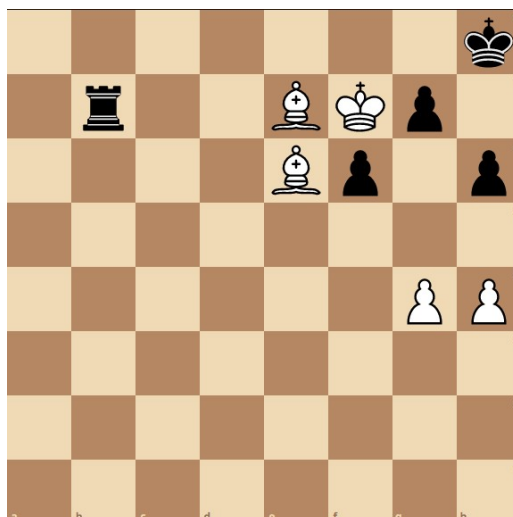
Позиции «крепости» в основном имеют незначительное количество материала на доске и теоретически изучены. Но на практике возникают индивидуальные «крепости» в более насыщенных позициях. Примером может служить следующая позиция.



*Диаграмма 12*

На диаграмме 12 у чёрных — ладья за 3 пешки. Это в большинстве случаев решающее преимущество. Но белым удалось выстроить «крепость». Им достаточно не пустить ладью на поля, обозначенные на диаграмме. А это легко достигается королём. Чёрный король не в состоянии помочь ладье, так как его подступы надёжно блокированы пешками f и g.

## ПРИМЕР



*Диаграмма 13*

На диаграмме 13 представлена позиция из второй партии тай-брейка матча за звание чемпиона мира по шахматам между Магнусом Карлсеном и Сергеем Карякиным.

У белых материальное преимущество, так как два слона сильнее ладьи и их фигуры более активны. Но Карякину, играющему чёрными фигурами, уже удалось построить «крепость», которую «взломать» трудно. Тем не менее, чёрным необходимо играть очень осторожно, чтобы не ошибиться.

В этот момент Карякин проводит изящную комбинацию с жертвой материала, чтобы получить более лёгкую позицию, рассмотренную на диаграмме 2.

Партия продолжалась следующим образом:

Карлсен	Карякин	
...	h5	Чёрные отдают пешку
gxf5	f5	Чёрные отдают вторую пешку
Крхе7	Лхе7	Чёрные отдают ладью за слона, лишая себя последней фигуры
Cd3	Крг8	
Крг8	g5	Чёрные отдают третью пешку. Теперь если белые её забирают — возникает пат. Если не забирают — получается «крепость» (диаграмма 2)

## ЗАКЛЮЧЕНИЕ

В дополнительном образовании, особенно в обучении шахматам, с учащимися происходят радикальные изменения, связанные с приоритетом целей обучения: во главе обучения становится развивающая функция, которая помогает становлению личности школьников и раскрытию их творческих способностей. Грамотно поставленный процесс обучения детей шахматным азам позволяет сделать обучение радостным, даёт возможность учить детей без принуждения, поддерживать устойчивый интерес к знаниям, использовать многообразие форм обучения. Стержневым моментом занятия становится деятельность самих учащихся, когда они наблюдают, сравнивают, классифицируют, группируют, делают выводы, выясняют закономерности.

После изучения представленного материала тренеру необходимо акцентировать внимание на то, чтобы учащиеся не играли данные позиции машинально, а смогли объяснить их понимание:

– Почему «крепость» невозможно взломать?

– Какие позиционные факторы оказываются сильнее материальных?

Поэтому данный справочник по ничейным позициям является незаменимым помощником для учащихся при подготовке к соревнованиям, так как все детские шахматные соревнования носят спортивную направленность. Спорт вырабатывает в учащемся ряд необходимых и требуемых в обществе качеств: целеустремлённость, волю, выносливость, терпение, способность к концентрации внимания, смелость, расчёт, умение быстро и правильно принимать решения в меняющейся обстановке. Шахматы позволяют учащимся преодолеть замкнутость, мнимую ущербность, школьную неуспешность, не отстать в развитии от своих сверстников, значительно эффективнее вырабатывать лучшие черты характера, открывают дорогу к творчеству сотням тысяч детей некоммуникативного типа.



## СПИСОК ИСПОЛЬЗОВАННОЙ ЛИТЕРАТУРЫ

1. Авербах Ю.Л. Шахматные окончания (Ладья против лёгкой фигуры). – Изд: ФиС. – 1981 г. – 314 с.
2. Авербах Ю.Л. Шахматные окончания (Пешечные окончания). – Изд.: ФиС. – 1982 г. – 303 с.
3. Авербах Ю.Л. Шахматные окончания (Ферзевые окончания). – Изд.: ФиС. – 1983 г. – 336 с.
4. Пилилихин А.А. Шахматы для начинающих. – Изд: Russian chess, Москва. – 2011 г. – 144 с.

## ДЛЯ ЗАМЕТОК

**Справочник по ничейным позициям.  
Методические материалы**

Краевое государственное автономное образовательное учреждение  
дополнительного образования «Центр развития творчества детей  
(Региональный модельный центр дополнительного образования детей  
Хабаровского края)»

680000, г. Хабаровск, ул. Комсомольская, 87  
тел. / факс: (4212) 30-57-13  
Телеграм: @dopobrazovanie27  
ВКонтакте: @dop.obrazovanie27  
e-mail: rmc@edu.27.ru  
<http://www.kcdod.khb.ru>

Подписано в печать: 27.03.2023  
Тираж: 30 экз.

Методические материалы размещены на сайте КГАОУ ДО РМЦ



физкультурно-спортивная



туристско-краеведческая



художественная



естественнонаучная



техническая



социально-гуманитарная

