

Министерство образования и науки Хабаровского края
Краевое государственное автономное образовательное учреждение
дополнительного образования «Центр развития творчества детей
(Региональный модельный центр
дополнительного образования детей Хабаровского края)»

ЦЕНТР
ХУДОЖЕСТВЕННО-
ЭСТЕТИЧЕСКОГО
РАЗВИТИЯ

#вместеуспехукаждого

Рабочая тетрадь начинающего шахматиста



г. Хабаровск, 2021 г.

Печатается по решению
научно-методического совета
КГАОУ ДО РМЦ
протокол № 1 от 15.02.2021 г.

Рабочая тетрадь начинающего шахматиста / Сост. С.А. Ситников. – Хабаровск:
КГАОУ ДО РМЦ, 2021. – 52 с.

Ответственный редактор: В.В. Шевченко
Ответственный за выпуск: О.А. Алтунина
Дизайн обложки: Ю.А. Лубашова

Дорогие ребята!

Рабочая тетрадь начинающего шахматиста будет вашим помощником и спутником в изучении основ шахматной игры, поможет понять главные принципы ведения шахматной партии и поиска хорошего хода. Вы научитесь не только записывать свои шахматные партии, но и их анализировать.

В разделе «Бланки записи партий» есть специальная графа, в которой вы можете пометить ходы, которые вызывают у вас сомнения и необходимость обсуждения с педагогом. Здесь же можно записать количество времени, потраченное на обдумывание хода. Это поможет вам в дальнейшем рационально его использовать.

Разделы «Решение задач (мат в 1 ход)» и «Решение задач (мат в 2 хода)» помогут оценить ваши умения в их решении.

В разделе «Мои результаты» вы можете вести учёт количества выигранных, проигранных и сыгранных вничью партий. После того, как вы выиграете 20 партий, вам останется всего один шаг до уровня 3-го юношеского разряда.

В разделе «Мои трудности» можно обозначать наиболее трудные для освоения компоненты игры и делать отметки о преодолении трудностей.

Вперёд! Удачи!



УЧИМСЯ ЗАПИСЫВАТЬ ПАРТИЮ

Вы уже знакомы с шахматными фигурами, их ходами и правилами взятия. Запись шахматной партии в целом состоит из записи каждого хода в отдельности, т. е. необходимо записать, какая фигура сделала ход и куда она пошла. Записывать название фигур целиком слишком громоздко и займёт много времени. Поэтому правилами установлена короткая запись:

Конь

Обозначается буквой **К** (по начальной букве в названии фигуры)



(так изображают коня в шахматной литературе)

Слон

Обозначается буквой **С**



(так изображают слона в шахматной литературе)

Ладья

Обозначается буквой **Л**



(так изображают ладью в шахматной литературе)

Ферзь

Обозначается буквой **Ф**



(так изображают ферзя в шахматной литературе)

Король

Обозначается **Кр**



(так изображают короля в шахматной литературе)

Пешка

Согласно правилам, её при записи партии не обозначают никак. Как записать её ход, если она не имеет никакого обозначения, вы узнаете дальше.



(так изображают пешку в шахматной литературе)

СПЕЦИАЛЬНЫЕ ЗНАКИ, ИСПОЛЬЗУЕМЫЕ ПРИ ЗАПИСИ ПАРТИИ

«+» — шах
«X» или «#» — мат
«!» — хороший ход
«?» — плохой ход

Данные знаки ставятся сразу после записи хода.

Так **Ла7X** или **Ла7#** означает, что ладья пошла на поле **a7** и противнику был поставлен мат.

Знаки «!» или «?» вы встретите только в шахматной литературе. При записи играемой партии они не используются.

Для записи рокировки используются следующие обозначения:

0-0 — рокировка в короткую сторону;

0-0-0 — рокировка в длинную сторону.

УЧИМСЯ ЗАПИСЫВАТЬ ХОД ФИГУРЫ

Шахматная доска состоит из вертикальных линий (вертикалей) и горизонтальных (горизонталей). Вертикали имеют буквенные обозначения (английские **a b c d e f g h**), а горизонтали — цифровые (**1 2 3 4 5 6 7 8**).

Например, на рис. 1 стрелками обозначены вертикали **a, c**, горизонтали **3, 5**.

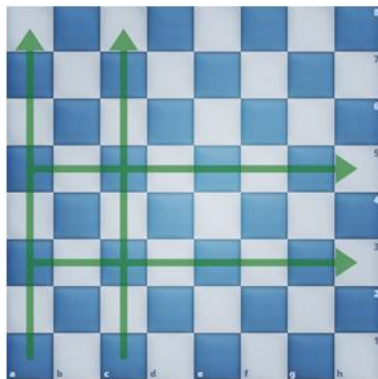


Рис. 1

Каждое поле на шахматной доске имеет свой уникальный адрес, который получается пересечением вертикали и горизонтали. На рис. 2 ферзь стоит на поле **f7**, пешка — на поле **d6**, ладья — на поле **b5**, слон — на поле **c3**, конь — на поле **f3**, король — на поле **e1**.



Рис. 2

Потренируйтесь записывать обозначение вертикалей и произносить их название вслух. Помните, что данные английские буквы у нас принято произносить не на английский манер, а по-русски. В скобках показано их произношение.

- a (а) _____
- b (бэ) _____
- c (цэ) _____
- d (дэ) _____
- e (е) _____
- f (эф) _____
- g (жэ) _____
- h (аш) _____

Потренируйтесь записывать названия фигур:

- Кр _____
- Ф _____
- Л _____
- К _____
- С _____

Поскольку шахматный ход — это перемещение фигуры с одного поля на другое, для его записи достаточно написать обозначение фигуры и адрес поля, на которое она пойдёт.

В шахматной литературе прошлых лет вы встретите запись хода, в которой обозначалось и начальное расположение фигуры. Так ход на рис. 7 $Kpd5$ можно записать: $Krc4-d5$ — это означает, что король с поля c4 пошёл на поле d5.

Примеры

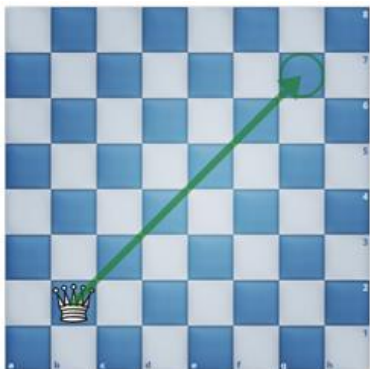


Рис. 3
Фg7 (ферзь пошёл на g7)

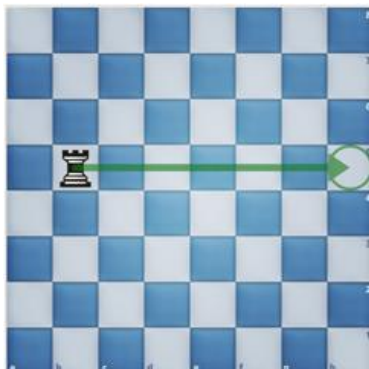


Рис. 4
Лh5 (ладья пошла на h5)

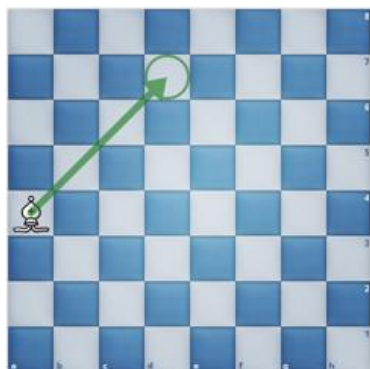


Рис. 5
Сd7 (слон пошёл на d7)

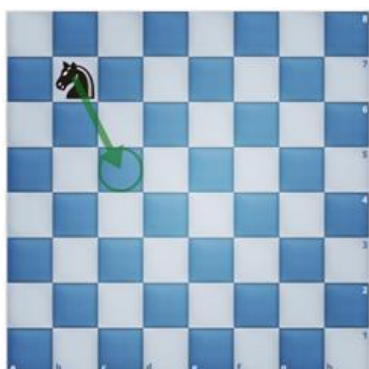


Рис. 6
Кс5 (конь пошёл на с5)



Рис. 7
Крд5 (король пошёл на d5)

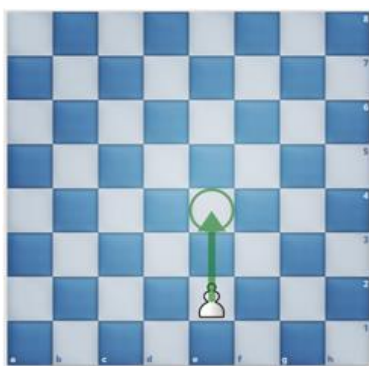


Рис. 8
е4 (пешка пошла на е4)

 УЧИМСЯ ЗАПИСЫВАТЬ ХОД ФИГУРЫ,
КОГДА ФИГУРА БЬЁТ ФИГУРУ ПРОТИВНИКА

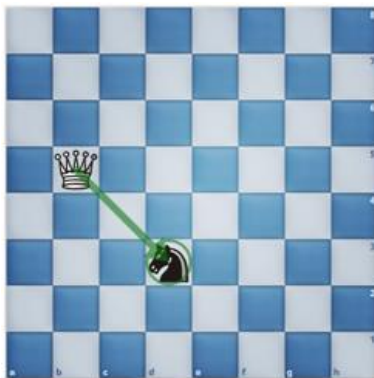


Рис. 9

На рис. 9 ферзь бьёт коня. В настоящее время это будет записано просто как ход ферзя — **Фd3**, поскольку естественно, что если на поле **d3** стоит фигура, ферзь её срубит.

Однако ранее для обозначения данного действия применялись знаки «:» или «x», т. е. ход был бы записан **Ф:d3** или **Фxd3**. Записывайте такие ходы, как вам удобно, ошибки при этом не будет.

При записи хода пешки, когда она срубает фигуру или пешку, есть особенность, т. к. пешка не имеет собственного обозначения.



Рис. 10

На рис. 10 ход чёрной пешки, при котором она срубает белую пешку, в настоящее время записывают **cd** — это означает, что пешка, находящаяся на

вертикали **c** переместилась на вертикаль **d**. А так как пешка с одной вертикали на другую может пойти только в случае взятия неприятельской фигуры, то это уже означает, что на вертикали **d** она срубит ту фигуру, которая там находится.

Опять же в литературе вы встретите запись этого хода и в таком виде: **c:d**, или **cxд**, или **c5xd4**.

Если бы на рисунке был ход белых, при котором они срубают чёрную пешку, ход был бы записан так: **dc**.

ЗАПОМНИ

Каждая фигура на шахматной доске — это боевая единица. Представьте, что вы командир войска. Разве вы сможете выиграть сражение, посылая в бой одного солдата или один танк для борьбы с превосходящими силами противника? Нет, это лишь путь к поражению.

1. Развитие — самый важный принцип начала шахматной партии.

Что же следует понимать под развитием?

Развитие — это планомерный ввод в игру всех фигур и обеспечение свободы их действий.

Для этого:

- Избегайте ходов одной и той же фигурой, пока все они не вступят в игру.
- Сначала вводите в бой лёгкие фигуры (коня, слона).
- Ладьи, как правило, входят в бой позже. Старайтесь занять ими центральные вертикали «d» и «e».

2. Обеспечение безопасности короля.

Поскольку мат ставят королю, обеспечьте ему надёжное укрытие — сделайте рокировку!

Когда все фигуры получают начальное развитие и ваш король будет в безопасности, начинайте творить: нападайте на фигуры противника, угрожайте, атакуйте, разрушайте укрытие короля, безжалостно уничтожайте всё, что соперник не защитил или не убрал из-под боя. Играйте смело, но не забывайте о сохранности своей армии.

3. Как найти свой ход начинающему шахматисту.

В ваших первых партиях значительную роль будут иметь материальные завоевания, т. е. уничтожение фигур противника. Это и понятно, т. к. королю легче поставить мат, если войско уничтожено и защищать его некому.

Итак, соперник сделал ход. Что предпринять? Как ответить? Помните, что все фигуры на шахматной доске остались на прежних местах, кроме той, что сделала ход. Значит всё внимание ей!

3.1. Для начала следуйте следующим правилам:

- Посмотрите, не напала ли фигура противника на вашу фигуру.
- Если да, имеет ли ваша фигура защиту.
- Если фигура сама не напала на вашу фигуру, посмотрите, не открыла ли она путь другой своей фигуре, которая в свою очередь может вам угрожать.

В зависимости от этого поиск хода может значительно сузиться, т. к. необходимо либо защитить фигуру, либо уйти из-под боя.

3.2. Если вы угрозу не обнаружили, приступайте к поиску своего хода, следуя п. 1 и п. 2. Но:

- Если вы решили сделать ход, внимательно посмотрите: не ставите ли вы свою фигуру под бой.
- Помните о силе фигур. Не следует отдавать фигуру за одну или даже 2 пешки. Не меняйте более сильные фигуры на слабые.
- Не спешите. Решение даже самой простой задачи на постановку мата в один ход требует времени. На поиск хорошего хода в партии требуется времени значительно больше.
- Не бойтесь проиграть. Проигрыш вас многому научит. Помните, что прежде чем стать великими шахматистами, каждый из них проиграл много партий.
- Не жалейте соперника во время партии, но всегда его уважайте.
- Играйте честно.

♔ ПРАКТИЧЕСКИЕ ЗАДАНИЯ

Задание 1

Запишите фигуры и пешки, расположенные на рис. 11

на вертикалях:

- a _____
- b _____
- c _____
- d _____
- e _____
- f _____
- g _____
- h _____



на горизонталях:

- 1 _____
- 2 _____
- 3 _____
- 4 _____
- 5 _____
- 6 _____
- 7 _____
- 8 _____

Рис. 11

Задание 2

Запишите позицию, используя обозначения фигур и их расположение на шахматной доске (рис. 12).



Рис. 12

Белые: _____

Чёрные: _____

Задание 3

Запишите ход белых, используя все правила шахматной нотации.



Рис. 13

Белые: _____

Задание 4

Обведите кружочком неверные ходы фигур и пешек на рис. 14 и обоснуйте свой ответ.

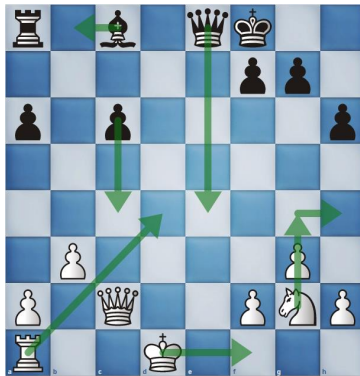


Рис. 14

Белые: Крf1, Лd4, Кh4

Чёрные: Фe4, Сb8,с4

Задание 5

Запишите ходы фигур, обозначенные на рис. 15 стрелками.



Рис. 15

Белые: _____

Чёрные: _____

Задание 6

Обведите кружочком неверную запись расположения фигур и пешек на рис. 16 и обоснуйте свой ответ.



Рис. 16

Белые: Крg1, Фрс2, Лd1, Сb3, пешки: a2, b3, c5, f2, ж2, аш2

Чёрные: Кг8, Ладья f8, Л b8, Сс7, Конь с6, пешки: a7, b5, ф7, g6, h6

Задание 7

Поставьте перед собой шахматную доску. Расставьте на ней фигуры в начальном положении (рис. 17).



Рис. 17

Проиграйте на доске самостоятельно партию, записанную на бланке, делая ходы за белых и за чёрных.

№ хода	Белые	Чёрные
1	е4	е5
2	Кf3	Кс6
3	Сс4	Кf6
4	0-0	К:е4
5	d4	ed
6	К:d4	К:d4
7	Ле1	Се7
8	Л:е4	0-0
9	Фh5	d5
10	Лh4	dc
11	Ф:h7#	

Запишите результат партии:

	Белые	Чёрные
Результат		

БЛАНКИ ЗАПИСИ ПАРТИЙ

Перед каждой партией записываются фамилии игроков, играющих белыми и чёрными фигурами.

В конце бланка проставляется результат партии:

1 — выигрыш, 0 — проигрыш, $\frac{1}{2}$ — ничья.

Белые _____ Чёрные _____

№	Белые	Чёрные	Заметка	№	Белые	Чёрные	Заметка
1				26			
2				27			
3				28			
4				29			
5				30			
6				31			
7				32			
8				33			
9				34			
10				35			
11				36			
12				37			
13				38			
14				39			
15				40			
16				41			
17				42			
18				43			
19				44			
20				45			
21				46			
22				47			
23				48			
24				49			
25				50			

	Белые	Чёрные
Результат		
Подписи		

Белые _____

Чёрные _____

№	Белые	Чёрные	Заметка	№	Белые	Чёрные	Заметка
1				26			
2				27			
3				28			
4				29			
5				30			
6				31			
7				32			
8				33			
9				34			
10				35			
11				36			
12				37			
13				38			
14				39			
15				40			
16				41			
17				42			
18				43			
19				44			
20				45			
21				46			
22				47			
23				48			
24				49			
25				50			

	Белые	Чёрные
Результат		
Подписи		

Белые _____

Чёрные _____

№	Белые	Чёрные	Заметка	№	Белые	Чёрные	Заметка
1				26			
2				27			
3				28			
4				29			
5				30			
6				31			
7				32			
8				33			
9				34			
10				35			
11				36			
12				37			
13				38			
14				39			
15				40			
16				41			
17				42			
18				43			
19				44			
20				45			
21				46			
22				47			
23				48			
24				49			
25				50			

	Белые	Чёрные
Результат		
Подписи		

Белые _____

Чёрные _____

№	Белые	Чёрные	Заметка	№	Белые	Чёрные	Заметка
1				26			
2				27			
3				28			
4				29			
5				30			
6				31			
7				32			
8				33			
9				34			
10				35			
11				36			
12				37			
13				38			
14				39			
15				40			
16				41			
17				42			
18				43			
19				44			
20				45			
21				46			
22				47			
23				48			
24				49			
25				50			

	Белые	Чёрные
Результат		
Подписи		

Белые _____

Чёрные _____

№	Белые	Чёрные	Заметка	№	Белые	Чёрные	Заметка
1				26			
2				27			
3				28			
4				29			
5				30			
6				31			
7				32			
8				33			
9				34			
10				35			
11				36			
12				37			
13				38			
14				39			
15				40			
16				41			
17				42			
18				43			
19				44			
20				45			
21				46			
22				47			
23				48			
24				49			
25				50			

	Белые	Чёрные
Результат		
Подписи		

Белые _____

Чёрные _____

№	Белые	Чёрные	Заметка	№	Белые	Чёрные	Заметка
1				26			
2				27			
3				28			
4				29			
5				30			
6				31			
7				32			
8				33			
9				34			
10				35			
11				36			
12				37			
13				38			
14				39			
15				40			
16				41			
17				42			
18				43			
19				44			
20				45			
21				46			
22				47			
23				48			
24				49			
25				50			

	Белые	Чёрные
Результат		
Подписи		

Белые _____ Чёрные _____

№	Белые	Чёрные	Заметка	№	Белые	Чёрные	Заметка
1				26			
2				27			
3				28			
4				29			
5				30			
6				31			
7				32			
8				33			
9				34			
10				35			
11				36			
12				37			
13				38			
14				39			
15				40			
16				41			
17				42			
18				43			
19				44			
20				45			
21				46			
22				47			
23				48			
24				49			
25				50			

	Белые	Чёрные
Результат		
Подписи		

Белые _____

Чёрные _____

№	Белые	Чёрные	Заметка	№	Белые	Чёрные	Заметка
1				26			
2				27			
3				28			
4				29			
5				30			
6				31			
7				32			
8				33			
9				34			
10				35			
11				36			
12				37			
13				38			
14				39			
15				40			
16				41			
17				42			
18				43			
19				44			
20				45			
21				46			
22				47			
23				48			
24				49			
25				50			

	Белые	Чёрные
Результат		
Подписи		

Белые _____ Чёрные _____

№	Белые	Чёрные	Заметка	№	Белые	Чёрные	Заметка
1				26			
2				27			
3				28			
4				29			
5				30			
6				31			
7				32			
8				33			
9				34			
10				35			
11				36			
12				37			
13				38			
14				39			
15				40			
16				41			
17				42			
18				43			
19				44			
20				45			
21				46			
22				47			
23				48			
24				49			
25				50			

	Белые	Чёрные
Результат		
Подписи		

Белые _____

Чёрные _____

№	Белые	Чёрные	Заметка	№	Белые	Чёрные	Заметка
1				26			
2				27			
3				28			
4				29			
5				30			
6				31			
7				32			
8				33			
9				34			
10				35			
11				36			
12				37			
13				38			
14				39			
15				40			
16				41			
17				42			
18				43			
19				44			
20				45			
21				46			
22				47			
23				48			
24				49			
25				50			

	Белые	Чёрные
Результат		
Подписи		

Белые _____ Чёрные _____

№	Белые	Чёрные	Заметка	№	Белые	Чёрные	Заметка
1				26			
2				27			
3				28			
4				29			
5				30			
6				31			
7				32			
8				33			
9				34			
10				35			
11				36			
12				37			
13				38			
14				39			
15				40			
16				41			
17				42			
18				43			
19				44			
20				45			
21				46			
22				47			
23				48			
24				49			
25				50			

	Белые	Чёрные
Результат		
Подписи		

Белые _____

Чёрные _____

№	Белые	Чёрные	Заметка	№	Белые	Чёрные	Заметка
1				26			
2				27			
3				28			
4				29			
5				30			
6				31			
7				32			
8				33			
9				34			
10				35			
11				36			
12				37			
13				38			
14				39			
15				40			
16				41			
17				42			
18				43			
19				44			
20				45			
21				46			
22				47			
23				48			
24				49			
25				50			

	Белые	Чёрные
Результат		
Подписи		

Белые _____ Чёрные _____

№	Белые	Чёрные	Заметка	№	Белые	Чёрные	Заметка
1				26			
2				27			
3				28			
4				29			
5				30			
6				31			
7				32			
8				33			
9				34			
10				35			
11				36			
12				37			
13				38			
14				39			
15				40			
16				41			
17				42			
18				43			
19				44			
20				45			
21				46			
22				47			
23				48			
24				49			
25				50			

	Белые	Чёрные
Результат		
Подписи		

Белые _____

Чёрные _____

№	Белые	Чёрные	Заметка	№	Белые	Чёрные	Заметка
1				26			
2				27			
3				28			
4				29			
5				30			
6				31			
7				32			
8				33			
9				34			
10				35			
11				36			
12				37			
13				38			
14				39			
15				40			
16				41			
17				42			
18				43			
19				44			
20				45			
21				46			
22				47			
23				48			
24				49			
25				50			

	Белые	Чёрные
Результат		
Подписи		

Белые _____ Чёрные _____

№	Белые	Чёрные	Заметка	№	Белые	Чёрные	Заметка
1				26			
2				27			
3				28			
4				29			
5				30			
6				31			
7				32			
8				33			
9				34			
10				35			
11				36			
12				37			
13				38			
14				39			
15				40			
16				41			
17				42			
18				43			
19				44			
20				45			
21				46			
22				47			
23				48			
24				49			
25				50			

	Белые	Чёрные
Результат		
Подписи		

Белые _____

Чёрные _____

№	Белые	Чёрные	Заметка	№	Белые	Чёрные	Заметка
1				26			
2				27			
3				28			
4				29			
5				30			
6				31			
7				32			
8				33			
9				34			
10				35			
11				36			
12				37			
13				38			
14				39			
15				40			
16				41			
17				42			
18				43			
19				44			
20				45			
21				46			
22				47			
23				48			
24				49			
25				50			

	Белые	Чёрные
Результат		
Подписи		

Белые _____ Чёрные _____

№	Белые	Чёрные	Заметка	№	Белые	Чёрные	Заметка
1				26			
2				27			
3				28			
4				29			
5				30			
6				31			
7				32			
8				33			
9				34			
10				35			
11				36			
12				37			
13				38			
14				39			
15				40			
16				41			
17				42			
18				43			
19				44			
20				45			
21				46			
22				47			
23				48			
24				49			
25				50			

	Белые	Чёрные
Результат		
Подписи		

Белые _____

Чёрные _____

№	Белые	Чёрные	Заметка	№	Белые	Чёрные	Заметка
1				26			
2				27			
3				28			
4				29			
5				30			
6				31			
7				32			
8				33			
9				34			
10				35			
11				36			
12				37			
13				38			
14				39			
15				40			
16				41			
17				42			
18				43			
19				44			
20				45			
21				46			
22				47			
23				48			
24				49			
25				50			

	Белые	Чёрные
Результат		
Подписи		

Белые _____ Чёрные _____

№	Белые	Чёрные	Заметка	№	Белые	Чёрные	Заметка
1				26			
2				27			
3				28			
4				29			
5				30			
6				31			
7				32			
8				33			
9				34			
10				35			
11				36			
12				37			
13				38			
14				39			
15				40			
16				41			
17				42			
18				43			
19				44			
20				45			
21				46			
22				47			
23				48			
24				49			
25				50			

	Белые	Чёрные
Результат		
Подписи		

Белые _____

Чёрные _____

№	Белые	Чёрные	Заметка	№	Белые	Чёрные	Заметка
1				26			
2				27			
3				28			
4				29			
5				30			
6				31			
7				32			
8				33			
9				34			
10				35			
11				36			
12				37			
13				38			
14				39			
15				40			
16				41			
17				42			
18				43			
19				44			
20				45			
21				46			
22				47			
23				48			
24				49			
25				50			

	Белые	Чёрные
Результат		
Подписи		

Белые _____

Чёрные _____

№	Белые	Чёрные	Заметка	№	Белые	Чёрные	Заметка
1				26			
2				27			
3				28			
4				29			
5				30			
6				31			
7				32			
8				33			
9				34			
10				35			
11				36			
12				37			
13				38			
14				39			
15				40			
16				41			
17				42			
18				43			
19				44			
20				45			
21				46			
22				47			
23				48			
24				49			
25				50			

	Белые	Чёрные
Результат		
Подписи		

Белые _____

Чёрные _____

№	Белые	Чёрные	Заметка	№	Белые	Чёрные	Заметка
1				26			
2				27			
3				28			
4				29			
5				30			
6				31			
7				32			
8				33			
9				34			
10				35			
11				36			
12				37			
13				38			
14				39			
15				40			
16				41			
17				42			
18				43			
19				44			
20				45			
21				46			
22				47			
23				48			
24				49			
25				50			

	Белые	Чёрные
Результат		
Подписи		

Белые _____

Чёрные _____

№	Белые	Чёрные	Заметка	№	Белые	Чёрные	Заметка
1				26			
2				27			
3				28			
4				29			
5				30			
6				31			
7				32			
8				33			
9				34			
10				35			
11				36			
12				37			
13				38			
14				39			
15				40			
16				41			
17				42			
18				43			
19				44			
20				45			
21				46			
22				47			
23				48			
24				49			
25				50			

	Белые	Чёрные
Результат		
Подписи		

Белые _____

Чёрные _____

№	Белые	Чёрные	Заметка	№	Белые	Чёрные	Заметка
1				26			
2				27			
3				28			
4				29			
5				30			
6				31			
7				32			
8				33			
9				34			
10				35			
11				36			
12				37			
13				38			
14				39			
15				40			
16				41			
17				42			
18				43			
19				44			
20				45			
21				46			
22				47			
23				48			
24				49			
25				50			

	Белые	Чёрные
Результат		
Подписи		

Белые _____

Чёрные _____

№	Белые	Чёрные	Заметка	№	Белые	Чёрные	Заметка
1				26			
2				27			
3				28			
4				29			
5				30			
6				31			
7				32			
8				33			
9				34			
10				35			
11				36			
12				37			
13				38			
14				39			
15				40			
16				41			
17				42			
18				43			
19				44			
20				45			
21				46			
22				47			
23				48			
24				49			
25				50			

	Белые	Чёрные
Результат		
Подписи		

Белые _____

Чёрные _____

№	Белые	Чёрные	Заметка	№	Белые	Чёрные	Заметка
1				26			
2				27			
3				28			
4				29			
5				30			
6				31			
7				32			
8				33			
9				34			
10				35			
11				36			
12				37			
13				38			
14				39			
15				40			
16				41			
17				42			
18				43			
19				44			
20				45			
21				46			
22				47			
23				48			
24				49			
25				50			

	Белые	Чёрные
Результат		
Подписи		

Белые _____ Чёрные _____

№	Белые	Чёрные	Заметка	№	Белые	Чёрные	Заметка
1				26			
2				27			
3				28			
4				29			
5				30			
6				31			
7				32			
8				33			
9				34			
10				35			
11				36			
12				37			
13				38			
14				39			
15				40			
16				41			
17				42			
18				43			
19				44			
20				45			
21				46			
22				47			
23				48			
24				49			
25				50			

	Белые	Чёрные
Результат		
Подписи		

Белые _____

Чёрные _____

№	Белые	Чёрные	Заметка	№	Белые	Чёрные	Заметка
1				26			
2				27			
3				28			
4				29			
5				30			
6				31			
7				32			
8				33			
9				34			
10				35			
11				36			
12				37			
13				38			
14				39			
15				40			
16				41			
17				42			
18				43			
19				44			
20				45			
21				46			
22				47			
23				48			
24				49			
25				50			

	Белые	Чёрные
Результат		
Подписи		

Белые _____

Чёрные _____

№	Белые	Чёрные	Заметка	№	Белые	Чёрные	Заметка
1				26			
2				27			
3				28			
4				29			
5				30			
6				31			
7				32			
8				33			
9				34			
10				35			
11				36			
12				37			
13				38			
14				39			
15				40			
16				41			
17				42			
18				43			
19				44			
20				45			
21				46			
22				47			
23				48			
24				49			
25				50			

	Белые	Чёрные
Результат		
Подписи		

Белые _____

Чёрные _____

№	Белые	Чёрные	Заметка	№	Белые	Чёрные	Заметка
1				26			
2				27			
3				28			
4				29			
5				30			
6				31			
7				32			
8				33			
9				34			
10				35			
11				36			
12				37			
13				38			
14				39			
15				40			
16				41			
17				42			
18				43			
19				44			
20				45			
21				46			
22				47			
23				48			
24				49			
25				50			

	Белые	Чёрные
Результат		
Подписи		

Белые _____

Чёрные _____

№	Белые	Чёрные	Заметка	№	Белые	Чёрные	Заметка
1				26			
2				27			
3				28			
4				29			
5				30			
6				31			
7				32			
8				33			
9				34			
10				35			
11				36			
12				37			
13				38			
14				39			
15				40			
16				41			
17				42			
18				43			
19				44			
20				45			
21				46			
22				47			
23				48			
24				49			
25				50			

	Белые	Чёрные
Результат		
Подписи		

Белые _____

Чёрные _____

№	Белые	Чёрные	Заметка	№	Белые	Чёрные	Заметка
1				26			
2				27			
3				28			
4				29			
5				30			
6				31			
7				32			
8				33			
9				34			
10				35			
11				36			
12				37			
13				38			
14				39			
15				40			
16				41			
17				42			
18				43			
19				44			
20				45			
21				46			
22				47			
23				48			
24				49			
25				50			

	Белые	Чёрные
Результат		
Подписи		

Белые _____ Чёрные _____

№	Белые	Чёрные	Заметка	№	Белые	Чёрные	Заметка
1				26			
2				27			
3				28			
4				29			
5				30			
6				31			
7				32			
8				33			
9				34			
10				35			
11				36			
12				37			
13				38			
14				39			
15				40			
16				41			
17				42			
18				43			
19				44			
20				45			
21				46			
22				47			
23				48			
24				49			
25				50			

	Белые	Чёрные
Результат		
Подписи		

Белые _____

Чёрные _____

№	Белые	Чёрные	Заметка	№	Белые	Чёрные	Заметка
1				26			
2				27			
3				28			
4				29			
5				30			
6				31			
7				32			
8				33			
9				34			
10				35			
11				36			
12				37			
13				38			
14				39			
15				40			
16				41			
17				42			
18				43			
19				44			
20				45			
21				46			
22				47			
23				48			
24				49			
25				50			

	Белые	Чёрные
Результат		
Подписи		

Белые _____

Чёрные _____

№	Белые	Чёрные	Заметка	№	Белые	Чёрные	Заметка
1				26			
2				27			
3				28			
4				29			
5				30			
6				31			
7				32			
8				33			
9				34			
10				35			
11				36			
12				37			
13				38			
14				39			
15				40			
16				41			
17				42			
18				43			
19				44			
20				45			
21				46			
22				47			
23				48			
24				49			
25				50			

	Белые	Чёрные
Результат		
Подписи		

Белые _____

Чёрные _____

№	Белые	Чёрные	Заметка	№	Белые	Чёрные	Заметка
1				26			
2				27			
3				28			
4				29			
5				30			
6				31			
7				32			
8				33			
9				34			
10				35			
11				36			
12				37			
13				38			
14				39			
15				40			
16				41			
17				42			
18				43			
19				44			
20				45			
21				46			
22				47			
23				48			
24				49			
25				50			

	Белые	Чёрные
Результат		
Подписи		

 РЕШЕНИЕ ЗАДАЧ (мат в 1 ход)

№ задачи	Решение	№ задачи	Решение	№ задачи	Решение
1		20		39	
2		21		40	
3		22		41	
4		23		42	
5		24		43	
6		25		44	
7		26		45	
8		27		46	
9		28		47	
10		29		48	
11		30		49	
12		31		50	
13		32		51	
14		33		52	
15		34		53	
16		35		54	
17		36		55	
18		37		56	
19		38		57	

 **РЕШЕНИЕ ЗАДАЧ (мат в 2 хода)**

№ задачи	Решение		№ задачи	Решение		№ задачи	Решение	
1			13			25		
2			14			26		
3			15			27		
4			16			28		
5			17			29		
6			18			30		
7			19			31		
8			20			32		
9			21			33		
10			22			34		
11			23			35		
12			24			36		

Рабочая тетрадь начинающего шахматиста

Краевое государственное автономное образовательное учреждение
дополнительного образования «Центр развития творчества детей
(Региональный модельный центр дополнительного образования детей
Хабаровского края)»

680000, г. Хабаровск, ул. Комсомольская, 87

тел. / факс: (4212) 30-57-13

Инстаграм: @dop.obrazovanie27

e-mail: yung_khb@mail.ru

<http://www.kcdod.khb.ru>

Подписано в печать: 24.09.2021

Тираж: 30 экз.



физкультурно-спортивная



туристско-краеведческая



художественно-эстетическая



естественнонаучная



техническая



социально-гуманитарная

