


Ворожее, 38^е

Утверждена постановлением
Правительства Российской
Федерации
от 2 АВГУСТА 2019 г. N 1006

Для служебного пользования

Экз. № 2

УТВЕРЖДАЮ
Генеральный директор
КГАОУ ДО
«Региональный модельный центр»

 В.В. Доровская

«30» 11 20__ г.

СОГЛАСОВАНО

СОГЛАСОВАНО

Начальник УФСБ России
по Хабаровскому краю


(подпись) (Ф.И.О.)
" " 20__ г.



Начальник ФГКУ
«УВО ВНГ России
по Хабаровскому краю»

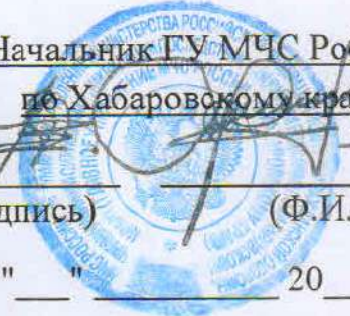

(подпись) (Ф.И.О.)
" " 20__ г.



СОГЛАСОВАНО

Начальник ГУ МЧС России
по Хабаровскому краю


(подпись) (Ф.И.О.)
" " 20__ г.



Име. № подл.
Подпись и дата
Взам. ир.
Име. № д. с. с.
Подпись и дата

Изм.	Лист	№ документа	Подпись	Дата

Паспорт безопасности
КГАОУ ДО «Региональный модельный центр»
Эколого-биологический центр

Лист
1

ПАСПОРТ БЕЗОПАСНОСТИ

Эколого-биологический центр

структурное подразделение
краевого государственного автономного образовательного
учреждения дополнительного образования
«Центр развития творчества детей
(Региональный модельный центр дополнительного образования
детей Хабаровского края)»

ХАБАРОВСКИЙ КРАЙ, г. ХАБАРОВСК

(наименование, объекта (территории))

г. Хабаровск 2019 год.

					Паспорт безопасности КГАОУ ДО «Региональный модельный центр» Эколого-биологический центр	Лист
						2
Изм.	Лист	№ документа	Подпись	Дата		

Содержание

I.	ОБЩИЕ СВЕДЕНИЯ ОБ ОБЪЕКТЕ (ТЕРРИТОРИИ).....	4
II.	СВЕДЕНИЯ О РАБОТНИКАХ ОБЪЕКТА (ТЕРРИТОРИИ), ОБУЧАЮЩИХСЯ И ИНЫХ ЛИЦАХ, НАХОДЯЩИХСЯ НА ОБЪЕКТЕ.....	5
III.	СВЕДЕНИЯ О ПОТЕНЦИАЛЬНО ОПАСНЫХ УЧАСТКАХ И (ИЛИ) КРИТИЧЕСКИХ ЭЛЕМЕНТАХ ОБЪЕКТА (ТЕРРИТОРИИ).....	6
IV.	ПРОГНОЗ ПОСЛЕДСТВИЙ СОВЕРШЕНИЯ ТЕРРОРИСТИЧЕСКОГО АКТА НА ОБЪЕКТЕ (ТЕРРИТОРИИ).....	6
V.	ОЦЕНКА СОЦИАЛЬНО-ЭКОНОМИЧЕСКИХ ПОСЛЕДСТВИЙ СОВЕРШЕНИЯ ТЕРРОРИСТИЧЕСКОГО АКТА НА ОБЪЕКТЕ (ТЕРРИТОРИИ).....	9
VI.	СИЛЫ И СРЕДСТВА, ПРИВЛЕКАЕМЫЕ ДЛЯ ОБЕСПЕЧЕНИЯ АНТИТЕРРОРИСТИЧЕСКОЙ ЗАЩИЩЕННОСТИ ОБЪЕКТА (ТЕРРИТОРИИ).....	10
VII.	МЕРЫ ПО ИНЖЕНЕРНО-ТЕХНИЧЕСКОЙ, ФИЗИЧЕСКОЙ ЗАЩИТЕ И ПОЖАРНОЙ БЕЗОПАСНОСТИ ОБЪЕКТА (ТЕРРИТОРИИ).....	10
VIII.	ВЫВОДЫ И РЕКОМЕНДАЦИИ.....	12
IX.	ДОПОЛНИТЕЛЬНАЯ ИНФОРМАЦИЯ С УЧЕТОМ ОСОБЕННОСТЕЙ ОБЪЕКТА (ТЕРРИТОРИИ).....	13
ПРИЛОЖЕНИЯ.....		14
1.	ПЛАН (СХЕМА) ОБЪЕКТА (ТЕРРИТОРИИ) С ОБОЗНАЧЕНИЕМ КРИТИЧЕСКИХ ЭЛЕМЕНТОВ ОБЪЕКТА (ТЕРРИТОРИИ).....	14
2.	ПЛАН (СХЕМА) ОХРАНЫ ОБЪЕКТА (ТЕРРИТОРИИ) С УКАЗАНИЕМ КОНТРОЛЬНО-ПРОПУСКНЫХ ПУНКТОВ, ПОСТОВ ОХРАНЫ, ИНЖЕНЕРНО- ТЕХНИЧЕСКИХ СРЕДСТВ ОХРАНЫ.....	15
3.	АКТ ОБСЛЕДОВАНИЯ И КАТЕГОРИРОВАНИЯ ОБЪЕКТА (ТЕРРИТОРИИ).....	17

					Паспорт безопасности КГАОУ ДО «Региональный модельный центр» Эколого-биологический центр	Лист
Изм.	Лист	№ документа	Подпись	Дата		3

I. ОБЩИЕ СВЕДЕНИЯ ОБ ОБЪЕКТЕ (ТЕРРИТОРИИ)

Министерство образования и науки Хабаровского края
Краевое государственное автономное образовательное учреждение
дополнительного образования «Центр развития творчества детей (Региональный
модельный центр дополнительного образования детей Хабаровского края)»
(КГАОУ ДО РМЦ)

адрес: 680000, Хабаровский край, г. Хабаровск, ул. Комсомольская, д.87
приемная –тел/факс (4212) 30-57-13, тел. (4212) 32-38-76

e-mail: yung_khb@mail.ru

(наименование вышестоящей организации по принадлежности, наименование, адрес, телефон, факс, адрес электронной почты органа (организации), являющегося правообладателем объекта (территории))

Адрес: г. Хабаровск, ул. Воронежская, 38а, 2-ой этаж, офис 79.

тел. (4212) 76-70-78, тел/факс (4212) 76-70-82

e-mail: khb_ecocentre@mail.ru

(адрес объекта (территории), телефон, факс, электронная почта)

дополнительное образование детей

(основной вид деятельности органа (организации), являющегося правообладателем объекта (территории))

третья категория

(категория опасности объекта (территории))

Общая площадь – 73,3 кв. м., протяженность периметра - 34 м.

(общая площадь объекта (территории), кв. метров, протяженность периметра, метров)

Свидетельство о государственной регистрации права

на оперативное управление от 18.11.2010 г. № 27-АВ 501689

(свидетельство о государственной регистрации права на пользование земельным участком и свидетельство о праве пользования объектом недвижимости, номер и дата выдачи)

Вичканова Ольга Федоровна,

директор эколого-биологического центра,

тел. 8 (914) 156-03-59

e-mail: khb_ecocentre@mail.ru

(Ф.И.О. должностного лица, осуществляющего непосредственное руководство деятельностью работников на объекте (территории), служебный (мобильный) телефон, факс, электронная почта)

Доровская Виктория Викторовна,

генеральный директор КГАОУ ДО РМЦ

тел.(4212) 32-38-76, +7 914 544 24 35,

e-mail: yung_khb@mail.ru

(Ф.И.О. руководителя органа (организации), являющегося правообладателем объекта (территории), служебный (мобильный) телефон, электронная почта)

					Паспорт безопасности КГАОУ ДО «Региональный модельный центр» Эколого-биологический центр	<i>Лист</i>
						4
<i>Изм.</i>	<i>Лист</i>	<i>№ документа</i>	<i>Подпись</i>	<i>Дата</i>		

II. СВЕДЕНИЯ О, ОБУЧАЮЩИХСЯ И ИНЫХ ЛИЦАХ, НАХОДЯЩИХСЯ НА ОБЪЕКТЕ (ТЕРРИТОРИИ)

1. Режим работы объекта (территории): понедельник – пятница: с 09-00 до 18-00;
суббота, воскресенье – выходной
(продолжительность, начало (окончание) рабочего дня)
2. Общее количество работников объекта (территории) 8
(человек)
3. Среднее количество находящихся на объекте (территории) в течение дня работников, обучающихся и иных лиц, в том числе арендаторов, лиц, осуществляющих безвозмездное пользование имуществом, находящимся на объекте (территории), сотрудников охранных организаций 10
(человек)
4. Среднее количество находящихся на объекте (территории) в нерабочее время, ночью, в выходные и праздничные дни работников, обучающихся и иных лиц, в том числе арендаторов, лиц, осуществляющих безвозмездное пользование имуществом, находящимся на объекте(территории), сотрудников охранных организаций 0
(человек)
5. Сведения об арендаторах, иных лицах (организациях), осуществляющих безвозмездное пользование имуществом, находящимся на объекте(территории)

Арендаторов на территории объекта нет

(полное и сокращенное наименование организации, основной вид деятельности, общее количество работников, расположение рабочих мест на объекте (территории), занимаемая площадь (кв. метров), режим работы, Ф.И.О., номера телефонов (служебного, мобильного) руководителя организации, срок действия аренды и (или) иные условия нахождения (размещения) на объекте (территории))

					Паспорт безопасности КГАОУ ДО «Региональный модельный центр» Эколого-биологический центр	Лист
						5
Изм.	Лист	№ документа	Подпись	Дата		

III. СВЕДЕНИЯ КРИТИЧЕСКИХ ЭЛЕМЕНТАХ ОБЪЕКТА (ТЕРРИТОРИИ)

1. Перечень критических элементов объекта (территории)

№	Наименование	Количество работников, обучающихся и иных лиц, находящихся на элементе, человек	Общая площадь, кв. метров	Характер террористической угрозы	Характер возможных последствий
отсутствуют					

2. Возможные места и способы проникновения террористов на объект (территорию): через центральный вход. С помощью специальных средств через балкон-лоджию.

3. Наиболее вероятные средства поражения, которые могут применить террористы при совершении террористического акта: взрывчатые, отравляющие вещества, захват заложников, поджог.

IV. ПРОГНОЗ В РЕЗУЛЬТАТЕ СОВЕРШЕНИЯ ПОСЛЕДСТВИЙ СОВЕРШЕНИЯ НА ОБЪЕКТЕ (ТЕРРИТОРИИ) ТЕРРОРИСТИЧЕСКОГО АКТА

1. Предполагаемые модели действий нарушителей

Анализ и моделирование возможных актов терроризма.

По сведениям органов управления ФСБ по Хабаровскому краю, УМВД по Хабаровскому краю, Управления гражданской защиты Хабаровского края, террористических актов в районе объекта зарегистрировано не было.

Территория объекта в целом является местом с небольшим потоком посетителей.

Учитывая, что в помещениях и на территории объекта не хранятся и не используются потенциально опасные для жизни и здоровья людей вещества и материалы, в качестве наиболее вероятных сценариев террористических акций следует рассматривать преднамеренный поджог, а также применение взрывных устройств. Кроме того, не исключается и возможность захвата заложников.

В связи с тем, что объект расположен в стороне от железнодорожных путей и крупных автодорог низкая вероятность чрезвычайных ситуаций техногенного характера по причине диверсии на автомобильном и железнодорожном транспорте при перевозке легковоспламеняющихся жидкостей (ЛВЖ), аварийных химических отравляющих веществ (АХОВ) в непосредственной близости от объекта.

				Паспорт безопасности КГАОУ ДО «Региональный модельный центр» Эколого-биологический центр	Лист
					6
№	Лист	№ документа	Подпись	Дата	

В случае аварии с электропроводкой или возгоранием здания на территории объекта чрезвычайная ситуация будет иметь локальный характер и не приведет к значительным потерям среди персонала и посетителей объекта.

Наиболее вероятный и значимый урон на объекте возможен при проведении террористического акта с подрывом взрывчатых веществ и захватом заложников.

Результаты событий последних лет показывают, что более половины террористических актов сопровождается подрывом взрывных устройств (ВУ), снаряженных конденсированными взрывчатыми веществами (КВВ).

При взрыве взрывного устройства, снаряженного КВВ возникают следующие поражающие факторы:

- ударная волна;
- поражающие элементы взрывного устройства, обрушивающиеся конструкции, оборудование, сооружения и их разлетающиеся части;
- возгорание помещения или окружающих сооружений;
- образовавшиеся при взрыве и (или) выделившиеся из поврежденного оборудования вредные вещества.

Рассматривается три основных сценария развития ситуации при применении взрывного устройства:

Подрыв ВУ в помещении объекта (кабинет);

Подрыв ВУ на прилегающей территории к объекту (внутренний двор);

Подрыв ВУ вблизи объекта (стоянка автотранспорта).

Захват заложников может происходить по следующему сценарию:

- проникновение на объект;
- блокирование выходов;
- захват и перемещение (сосредоточение) заложников в одно или несколько помещений;
- удержание заложников и предъявление требований.

Проникновение может быть осуществлено через основной вход и с внутреннего двора через балкон-лоджию.

Заложников переводят в помещение (комнату) в которой исключено их контактирование с «внешним миром» и снаружи невозможно определить количество заложников, их состояние и место нахождения в здании, помещении (комнате).

Удержание заложников сопровождается блокированием дверей, отключением систем жизнеобеспечения, связи, минированием помещения (комнаты) с заложниками, путей подхода сотрудников спецслужб.

Возможные модели:

а) Условием совершения террористического акта в помещениях объекта является проникновение преступника к месту его проведения. Проникновение внутрь здания может осуществляться следующими способами:

- открыто - через основной вход под видом посетителя (по служебной необходимости к руководителю организации и т.д.), сотрудника какой-либо организации или работника правоохранительных органов;

					Паспорт безопасности КГАОУ ДО «Региональный модельный центр» Эколого-биологический центр	<i>Лист</i>
<i>Код</i>	<i>Лист</i>	<i>№ документа</i>	<i>Подпись</i>	<i>Дата</i>		7

- скрытно - через балкон или окна.

6) Подрыв взрывного устройства на прилегающей территории к объекту, с последующим поджогом для вызова паники у людей, захват заложников в том числе детей до 16 лет.

(краткое описание основных угроз совершения террористического акта на объекте (территории), возможность размещения на объекте (территории) взрывных устройств, захват заложников из числа работников, обучающихся и иных лиц, находящихся на объекте (территории), наличие рисков химического, биологического и радиационного заражения (загрязнения))

2. Вероятные последствия совершения террористического акта на объекте (территории)

Подрыв взрывного устройства в помещении объекта.

В данном случае при мощности заряда около 2 кг формируется давление во фронте ударной волны достаточное для поражения подавляющего большинства находящихся в кабинете.

Таким образом, даже небольшое количество взрывчатого вещества, усиленное готовыми осколками, вызовет большой поражающий эффект. Кроме того, в результате неизбежного возникновения паники, создастся давка при выходе из помещений. В этом случае необходимо, как можно раньше открыть все имеющиеся двери.

Подрыв взрывчатого вещества на территории прилегающей к объекту.

Для подрыва вне зданий взрывное устройство может быть портативным, находиться в сумке, портфеле и т.д., а может быть расположено в припаркованной машине. В данном случае эффект от взрыва в большей степени зависит от массы взрывчатого вещества.

Прогнозируемые зоны поражения при подрыве зарядов КВВ

Зона поражения	Масса заряда, кг					
	5	25	50	100	500	1000
	Границы зон возможного поражения в зависимости от массы заряда, м					
I	38	65	82	103	176	222
II	14	32	41	52	64	85
III	12	20	25	32	54	68
IV	9	16	20	25	42	53
V	7	12	15	19	31	39
VI	3	10	12	16	26	33

I — повреждение 50% остекления;

II — слабые разрушения;

III — средние разрушения, поражение людей осколками, баротравмы;

IV — сильные разрушения, серьезное поражение воздушной ударной волной, осколками;

V — полное разрушение всех перегородок, оконных и дверных заполнений, поражения, не совместимые с жизнью;

VI — пролом несущих стен объекта, полное разрушение, поражения, не совместимые с жизнью.

При большой мощности взрывного устройства наряду с поражением рассматриваемого объекта возможно поражение объектов, расположенных в непосредственной близости.

					Паспорт безопасности КГАОУ ДО «Региональный модельный центр» Эколого-биологический центр	Лист
						8
Изм.	Лист	№ документа	Подпись	Дата		

Подрыв взрывчатого вещества на стоянке автотранспорта

При оценке возможных последствий террористического акта был рассмотрен гипотетический сценарий – подрыв заряда конденсированных взрывчатых веществ в автомобиле, припаркованном в непосредственной близости от объекта. Для территории радиус зоны поражения будет определяться минимальным значением избыточного давления во фронте воздушной ударной волны, способным привести к разрушению. Для людей, находящихся на территории объекта, радиус зоны поражения будет определяться радиусом разлета осколков, обладающих энергией, достаточной для поражения человека, и минимальным значением избыточного давления, способным привести к поражению.

В расчетах рассматривался легковой автомобиль со 100 кг тротила. Для усиления поражающего действия возможно использование небольших металлических предметов (болтов, гаек, гвоздей и т.д.).

Результаты расчетов взрывов при террористическом акте представлены ниже.

М, гр	1	2	3	4	5	6	7	8	9	10
V _{пор} , м/с	400	283	231	200	179	163	151	141	133	126
D, м	0,006	0,0078	0,009	0,0099	0,0106	0,0113	0,0119	0,0125	0,0130	0,0135
R _{пор}	43,5	76,9	89,5	106,2	120,8	134,1	146,1	157,4	167,8	177,8

Из расчетов видно, что осколки массой 10 г обладают поражающей способностью на расстоянии до 177,8 м.

(площадь возможной зоны разрушения (заражения) в случае совершения террористического акта, кв. метров, иные ситуации в результате совершения террористического акта)

V. ОЦЕНКА СОЦИАЛЬНО-ЭКОНОМИЧЕСКИХ ПОСЛЕДСТВИЙ СОВЕРШЕНИЯ ТЕРРОРИСТИЧЕСКОГО АКТА НА ОБЪЕКТЕ (ТЕРРИТОРИИ)

№ п/п	Возможные людские потери, человек	Возможные нарушения инфраструктуры	Возможный экономический ущерб, рублей
1	Взрывное устройство Менее 100 человек	Нарушения инфраструктуры будут иметь локальный характер среднего масштаба (частичное разрушение здания)	Последствия от совершения террористического акта будут иметь региональный социально значимый характер среднего масштаба по нанесению вреда здоровью людей, возможный экономический ущерб до 5 млн. руб.
2	Поджог Менее 100 человек	Нарушения инфраструктуры будут иметь локальный характер среднего масштаба (частичное разрушение здания)	Последствия от совершения террористического акта будут иметь региональный социально значимый характер среднего масштаба по нанесению вреда здоровью людей, возможный экономический ущерб до 5 млн. руб.

				Паспорт безопасности		Лист
				КГАОУ ДО «Региональный модельный центр»		9
				Эколого-биологический центр		
Ж.М.	Лист	№ документа	Подпись	Дата		

3 Захват заложников Менее 100 человек	Нарушения инфраструктуры будут иметь локальный характер среднего масштаба (частичное разрушение здания)	Последствия от совершения террористического акта будут иметь региональный социально значимый характер среднего масштаба по нанесению вреда здоровью людей, возможный экономический ущерб до 5 млн. руб.
---	---	---

VI. СИЛЫ И СРЕДСТВА, ПРИВЛЕКАЕМЫЕ ДЛЯ ОБЕСПЕЧЕНИЯ АНТИТЕРРОРИСТИЧЕСКОЙ ЗАЩИЩЕННОСТИ ОБЪЕКТА (ТЕРРИТОРИИ)

1. Силы, привлекаемые для обеспечения антитеррористической защищенности объекта (территории)

1.1. Объект штатным сотрудником (сторож) не охраняется

количество постов охраны: нет

1.2. УФСБ России по Хабаровскому краю, тел. 79-77-01, 79-77-02;

1.3. УМВД России по Хабаровскому краю, тел. 36-10-00, 36-20-29;

1.4. ГУ МЧС России по Хабаровскому краю, тел. 41-59-50, 41-59-51;

1.5. ДДС Правительства Хабаровского края, тел. 112, 39-61-20;

1.6. ЕДДС г. Хабаровска, 42-47-43, 42-47-44.

2. Средства, привлекаемые для обеспечения антитеррористической защищенности объекта (территории)

2.1. Кнопка экстренного вызова оперативной группы выведена на пульт дежурного ФГУП «ОХРАНА» РОСГВАРДИИ по Хабаровскому краю.

- а) стрелковое оружие _____ пост охраны не вооружен _____;
(тип, количество)
- б) защитные средства _____ нет _____;
(тип, количество)
- в) специальные средства _____ нет _____;
(тип, количество)
- г) служебные собаки _____ нет _____.
(сколько, какой породы)

					Паспорт безопасности КГАОУ ДО «Региональный модельный центр» Эколого-биологический центр	Лист 10
№	Лист	№ документа	Подпись	Дата		

МЕРЫ ПО ИНЖЕНЕРНО-ТЕХНИЧЕСКОЙ, ФИЗИЧЕСКОЙ ЗАЩИТЕ И ПОЖАРНОЙ БЕЗОПАСНОСТИ ОБЪЕКТА (ТЕРРИТОРИИ)

1. Меры по инженерно-технической защите объекта (территории)

а) объектовые и локальные системы оповещения: один прибор приёмно-исполнительные и управления охранно-пожарные Гранит-3(5,8,12)Л, предназначены для работы в составе интегрированной системы безопасности ППКОП версии 6.3.6 и выше в качестве объектового прибора. ППКОП обеспечивает централизованную и локальную охрану объектов, осуществляемых электроконтактными и токопотребляющими охранными и исполнительными извещателями с передачей информации о тревожных сообщениях и других событиях на специально оборудованный пульт централизованного наблюдения.

(наличие, марка, характеристика)

б) резервные источники электроснабжения, систем связи: отсутствуют;
(наличие, количество, характеристика)

в) технические системы обнаружения несанкционированного проникновения на объект (территорию), оповещения о несанкционированном проникновении на объект (территорию) или системы физической защиты:

система охранной сигнализации: имеется;

г) на объекте установлены датчики разбива стекла, на дверях датчики открывания дверей, в помещениях датчики, реагирующие на движение.

(наличие, количество, характеристика)

д) портативные и ручные металлоискатели: отсутствуют;
(наличие, марка, количество)

е) системы охранного освещения: кабинеты, коридор, подсобное помещение оснащены светодиодными светильниками.

(наличие, марка, количество)

ж) система видеонаблюдения: отсутствует;
(наличие, марка, количество)

2. Меры по физической защите объекта (территории)

а) количество контрольно-пропускных пунктов (для прохода людей и проезда транспортных средств): 0;

б) количество эвакуационных выходов (для выхода людей и выезда транспортных средств): 1 (один) для выхода людей;

в) наличие на объекте (территории) электронной системы пропуска: нет;

г) физическая охрана объекта: нет.

3. Наличие систем противопожарной защиты и первичных средств пожаротушения объекта (территории)

а) объектовые системы оповещения: ППКОП «Гранит 8А» – 1 шт.; извещатель пожарной ИП 212-77 – 12 шт.; извещатель пожарный ручной ИПР-3 СУ – 1 шт.

(наличие, марка, характеристика)

			Паспорт безопасности		Лист 11
			КГАОУ ДО «Региональный модельный центр»		
			Эколого-биологический центр		
№ документа	Подпись	Дата			

- Наличие резервных источников электроснабжения, систем связи: _____ **отсутствуют;**
(наличие, количество, характеристика)
- Наличие технических систем обнаружения несанкционированного проникновения на объект (территорию): _____ **отсутствует;**
(наличие, марка, количество)
- Наличие системы внутреннего противопожарного водопровода: **нет;**
(характеристика)
- Автоматическая система пожаротушения: _____ **отсутствует;**
(наличие, марка, количество)
- Наличие систем оповещения и управления эвакуацией при пожаре:
Система оповещения второго типа (табло «Выход» и звуковая сигнализация)
(тип, марка)
- Наличие первичных средств пожаротушения (огнетушителей): **огнетушители:**
ОУ-4 – 2 (два) шт. ОУ-2 – 1 шт.

VIII. ВЫВОДЫ И РЕКОМЕНДАЦИИ

№ п/п	Мероприятия	Срок исполнения
1	Организовать проведение индивидуальной работы с работниками объекта по вопросам противодействия идеологии терроризма и экстремизма в образовательной и научной деятельности	Ежеквартально
2	Оборудовать объект видеодомофоном	3 квартал 2020г.
3	Рассмотреть вопрос о замене входной двери в помещение с возможностью открывания с кнопки с внутреннего помещения объекта	3 квартал 2020 г.
4	Установить на входе в помещение камеру видеонаблюдения. Срок активации видеосигнала не менее 30 суток.	3 квартал 2020 г.

			Паспорт безопасности КГАОУ ДО «Региональный модельный центр» Эколого-биологический центр	Лист
				12
№ документа	Подпись	Дата		

IX. ДОПОЛНИТЕЛЬНАЯ ИНФОРМАЦИЯ С УЧЕТОМ ОСОБЕННОСТЕЙ ОБЪЕКТА (ТЕРРИТОРИИ)

нет ;

(наличие на объекте (территории) режимно-секретного органа, его численность (штатная и фактическая), количество сотрудников объекта (территории), допущенных к работе со сведениями, составляющими государственную тайну, меры по обеспечению режима секретности и сохранности секретных сведений)

нет

(наличие локальных зон безопасности)

нет

(другие сведения)

					Паспорт безопасности КГАОУ ДО «Региональный модельный центр» Эколого-биологический центр	Лист
Изм.	Лист	№ документа	Подпись	Дата		13

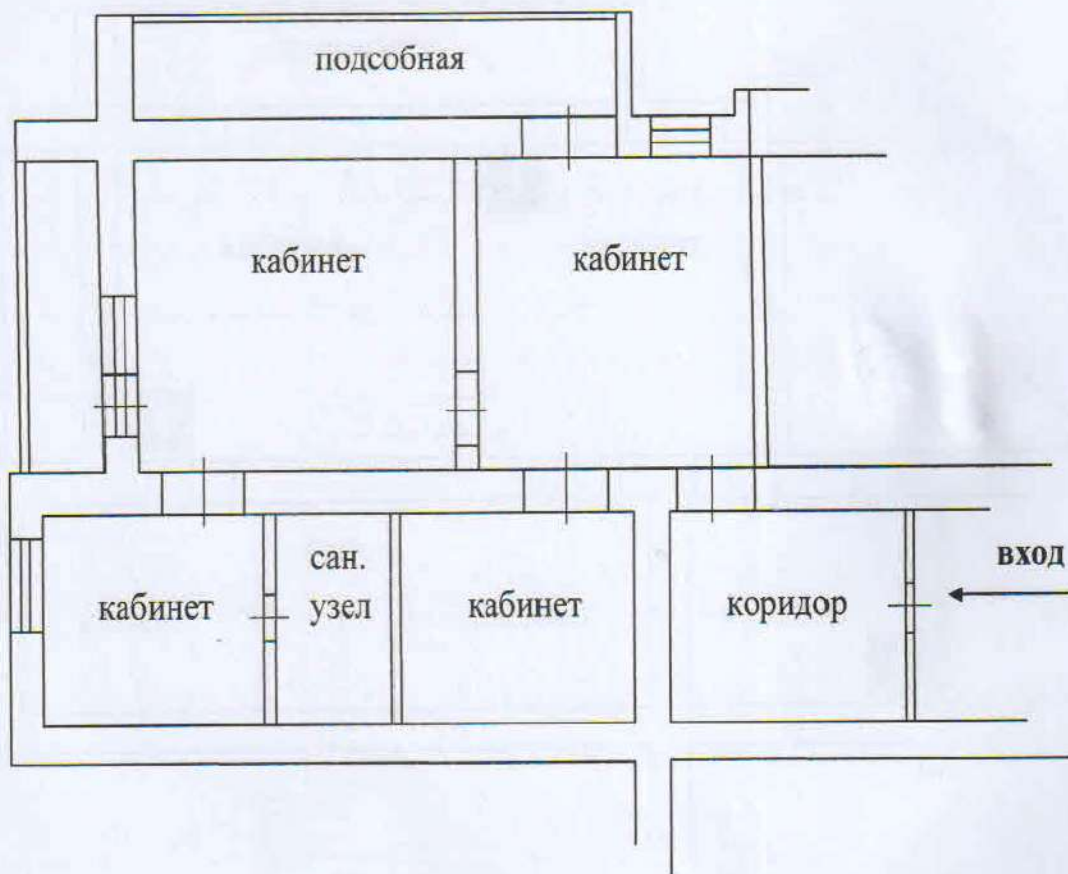
Приложения: 1. План (схема) объекта (территории) критических элементов объекта (территории).

2. План (схема) охраны объекта (территории) с указанием контрольно-пропускных пунктов, постов охраны, инженерно-технических средств охраны.

3. Акт обследования и категорирования объекта (территории).

г. Хабаровск, ул. Воронежская, 38А, офис 79

критические элементы – отсутствуют



Изм.	Лист	№ документа	Подпись	Дата

Паспорт безопасности
КГАОУ ДО «Региональный модельный центр»
Эколого-биологический центр

Лист

14

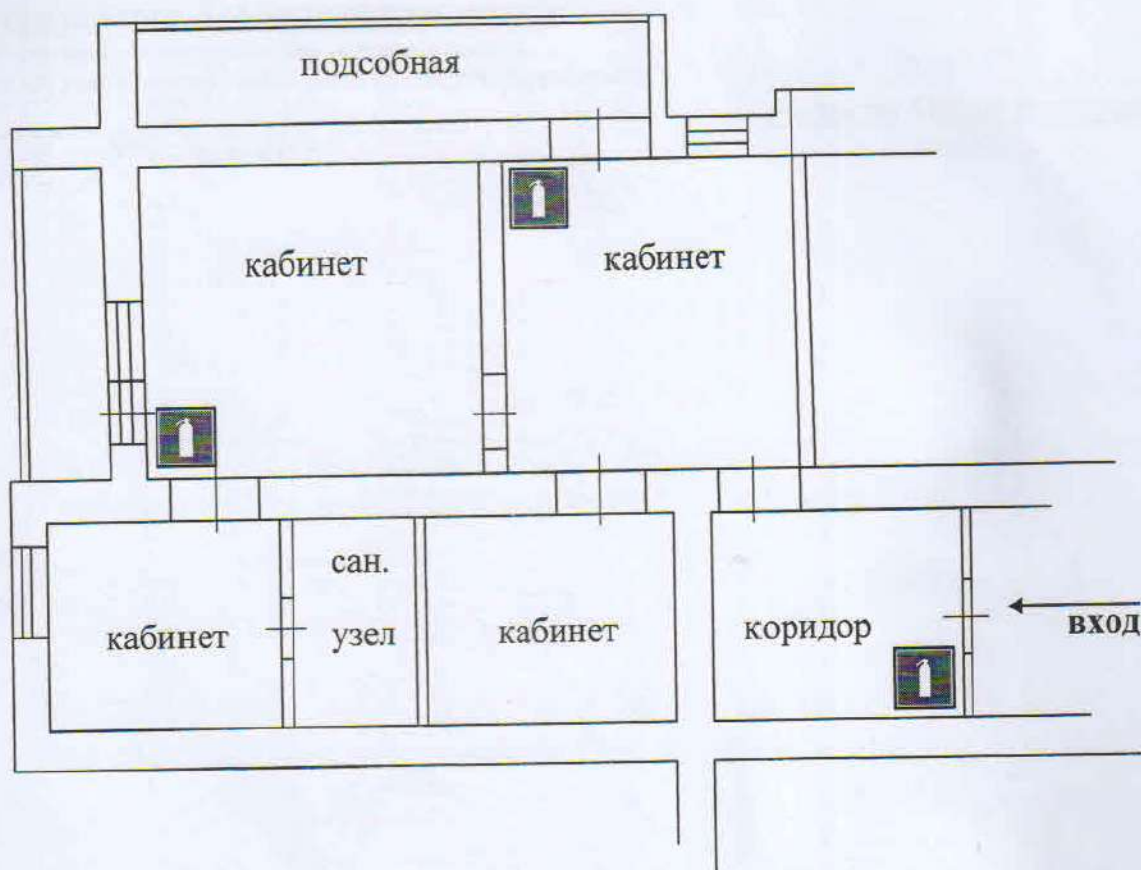
2. ПЛАН (СХЕМА) ОХРАНЫ ОБЪЕКТА (ТЕРРИТОРИИ) С УКАЗАНИЕМ КОНТРОЛЬНО-ПРОПУСКНЫХ ПУНКТОВ, ПОСТОВ ОХРАНЫ, ИНЖЕНЕРНО-ТЕХНИЧЕСКИХ СРЕДСТВ ОХРАНЫ

г. Хабаровск, ул. Воронежская, 38А, офис 79



– огнетушитель

Система видеонаблюдения отсутствует



Подпись и дата

Имя, № докум.

Взам. инв. №

Подпись и дата

Имя, № подл.

Изм.	Лист	№ документа	Подпись	Дата

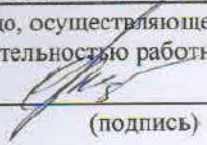
Паспорт безопасности
КГАОУ ДО «Региональный модельный центр»
Эколого-биологический центр

Лист

15

Составлен: « 28 » 11 2019 г.

директор эколого-биологического центра
должностное лицо, осуществляющее непосредственное
руководство деятельностью работников на объекте (территории)



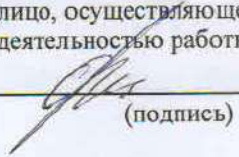
(подпись)

Вичканова Ольга Федоровна
(Ф.И.О.)

Актуализирован « ___ » _____ 20__ г.

Причина актуализации

директор эколого-биологического центра
должностное лицо, осуществляющее непосредственное
руководство деятельностью работников на объекте (территории)



(подпись)

Вичканова Ольга Федоровна
(Ф.И.О.)

Изм. № докум. Подпись и дата Имя, № докум. Подпись и дата

					Паспорт безопасности КГАОУ ДО «Региональный модельный центр» Эколого-биологический центр	Лист
Изм.	Лист	№ документа	Подпись	Дата		16

УТВЕРЖДАЮ
Генеральный директор
КГАОУ ДО
«Региональный модельный центр»
В.В. Доровская

«21» 10 2019 г.

**АКТ ОБСЛЕДОВАНИЯ И КАТЕГОРИРОВАНИЯ
объекта (территории)
«ЭКОЛОГО-БИОЛОГИЧЕСКИЙ ЦЕНТР»**

Состав межведомственной комиссии по обследованию и категорированию учреждения:
Председатель комиссии:

Генеральный директор КГАОУ ДО «Региональный модельный центр»
Доровская Виктория Викторовна.
(должность уполномоченного лица, Ф.И.О.)

Члены комиссии:

Директор ЭКОЛОГО-БИОЛОГИЧЕСКОГО ЦЕНТРА КГАОУ ДО РМЦ
Вичканова Ольга Федоровна

Заведующая хозяйством Пустохина Ирина Васильевна;
(должность работника объекта (территории))

Инспектор ОКЗО и ООПОО ФГКУ «УВО ВНГ России по Хабаровскому краю»
Греков Александр Александрович;
(должность представителя территориального подразделения Национальной гвардии, Ф.И.О.)

Сотрудник УФСБ России по Хабаровскому краю Загоруйко Артем Викторович;
(должность представителя территориального подразделения УФСБ России, Ф.И.О.)

Начальник ОНПР по Железнодорожному району г. Хабаровска Чистяков Сергей Викторович.
(должность представителя территориального подразделения Министерства РФ по делам ГО, ЧС и ликвидации последствий стихийных бедствий, Ф.И.О.)

Основание:

Постановление Правительства Российской Федерации от 02 августа №1006 «Обутверждении требований к антитеррористической защищенности объектов территорий) Министерства просвещения Российской Федерации и объектов (территорий), относящихся к сфере деятельности Министерства просвещения Российской Федерации, и формы паспорта безопасности этих объектов (территорий)» и приказ генерального директора КГАОУ ДО «Региональный модельный центр» О создании комиссии по категорированию объектов (территорий) образования от 01.10.2019 г № 390п
(наименование распорядительного документа, утвердившего состав межведомственной комиссии, дата утверждения и номер документа)

Межведомственная комиссия по обследованию и категорированию объекта (территории) в период с 02.10.2019 г. по 31.10.2019 г. провела изучение исходных данных, обследование вышеуказанного объекта (территории) и установила следующее:

Раздел 1. Общие сведения об учреждении

1.1. Адрес места расположения учреждения:

г. Хабаровск, ул. Воронежская, 38а, 2-ой этаж, офис 79.

1.2. Информация о собственнике/правообладателе учреждения:

Право оперативного управления.

Краевое государственное автономное образовательное учреждение дополнительного образования «Центр развития творчества детей (Региональный модельный центр дополнительного образования детей Хабаровского края)»

Генеральный директор Доровская Виктория Викторовна, тел. (4212) 30-57-13.

(наименование юридического лица, Ф.И.О. физического лица, контактные телефоны)

1.3. Краткая характеристика учреждения:

Функциональное помещение II, (5-10, 40), нежилое. Год постройки 2007. Расположено на 2-м этаже 16-ти этажного жилого дома с административными помещениями. Вход в здание на 2-й этаж отдельный с улицы Воронежской с правой стороны. Вверх по лестнице прямо через фойе второго этажа. Вход в помещения через входную группу и коридор. Помещение состоит из четырёх смежных кабинетов, санузла и подсобного помещения.

В фойе второго этажа справа вход в помещение детской студии ИЗО «Жираф», слева стоматологический центр «Торус».

Объект расположен на улице Воронежская. Через дорогу расположены бизнес-центр «Опора» и дорожная клиническая больница.

1.4. Основное функциональное назначение учреждения:

Обеспечение развития системы дополнительного образования детей и молодёжи в Хабаровском крае.

1.5. Режим работы (функционирования) учреждения:

с понедельника по пятницу – с 9-00 до 18-00;
суббота, воскресенье – выходной.

1.6. Занимаемая площадь: общая площадь – 73,3 кв. м.

1.7. Прилегающие объекты к учреждению: объект граничит:

с южной стороны – с 10-ти этажным жилым домом с административными помещениями на первом этаже;

с северо-восточной стороны – с 14-ти этажным строящимся зданием;

1.8. Расчетное количество возможного одновременного пребывания людей: 10 чел.

1.9. Потенциально опасные участки объекта (территории) отсутствуют

1.9.1. Критические элементы объекта (территории) отсутствуют

Раздел 2. Организация охраны учреждения техническими средствами:

2.1. Система (системы) видеонаблюдения: отсутствует

(имеется/отсутствует)

2.2. Система оповещения и управление эвакуацией: имеется

(имеется/отсутствует)

2.2.1. Краткая характеристика:

Система оповещения второго типа (табло «Выход» и звуковая сигнализация)

2.2.2. Наличие эвакуационных (запасных) выходов, их состояние, местонахождения ключей:

Центральный выход в фойе второго этажа через входную группу, состоящую из распашных двупольных дверей. Из фойе по лестничному маршу на первый этаж непосредственно на улицу через входную группу, состоящую из распашных двупольных дверей.

Оконные проёмы – по периметру помещений на оконных проёмах установлены металлические (стальные) решётки.

Ключи для открытия распашных решёток вывешены рядом с оконными проёмами. Окна пластиковые.

Балкон-лоджия с металлическими распашными решетками выходит на внутренний двор дома.

2.3. Система освещения: имеется
(имеется/отсутствует)

2.3.1. Краткая характеристика внутреннего освещения: достаточное
(достаточное/недостаточное)

Кабинеты, коридор, подсобное помещение оснащены светодиодными светильниками.

2.3.2. Краткая характеристика уличного освещения: достаточное
(достаточное/недостаточное)

Фасад, левая и правая сторона здания освещаются городскими фонарными столбами с улицы Воронежской.

Задняя сторона здания освещается с территории ТСЖ.

2.4. Система экстренного вызова полиции: не требуется
(имеется/отсутствует/не требуется)

2.5. Тревожно-вызывная сигнализация: имеется
(имеется/отсутствует/не требуется)

2.5.1. Система экстренного вызова: в рабочем состоянии.

2.5.2. Количество кнопок/брелков экстренного вызова: 1 шт.

2.5.3. Сигнал тревоги выводится: на пульт дежурного ФГУП «ОХРАНА»
РОСГВАРДИИ по Хабаровскому краю

2.5.4. Техническое обслуживание средств сигнализации осуществляет:
ООО предприятие «ИЗОТОП», договор №41\2019\310 от 01.07.2019 г.

2.6. Охранная сигнализация: имеется
(имеется/отсутствует/не требуется)

2.6.1. Сигнал тревоги выводится: на пульт дежурного ФГУП «ОХРАНА» РОСГВАРДИИ по
Хабаровскому краю

2.6.2. Техническое обслуживание средств сигнализации осуществляет:
ООО предприятие «ИЗОТОП», договор №41\2019\310 от 01.07.2019 г.

2.7. Пожарная сигнализация: имеется
(имеется/отсутствует/не требуется)

2.7.1. Техническое обслуживание средств сигнализации осуществляет:
ООО предприятие «ИЗОТОП», договор №41\2019\310 от 01.07.2019 г.

2.8. Средства телефонной связи: имеются
(имеются/отсутствуют/не требуются)

**2.8.1. Количество телефонов
с функцией автоматического определения номера:** 1 шт.

2.9. Средства радиосвязи: не требуются
(имеются/отсутствуют/не требуются)

2.10. Ограждение учреждения: не требуется
(имеется/отсутствует/не требуется)

Раздел 3. Организация физической охраны учреждения:

3.1. Физическая охрана учреждения: не требуется
(осуществляется/не требуется)

Раздел 4. Мероприятия по обеспечению безопасности и антитеррористической защищенности учреждения:

4.1. Назначение ответственного лица, ответственного за выполнение мероприятий по обеспечению антитеррористической защищенности учреждения: назначено
(назначено/не назначено)

Директор ЭКОЛОГО-БИОЛОГИЧЕСКОГО ЦЕНТРА КГАОУ ДО РМЦ Вичканова Ольга Федоровна

Приказ от 05.11.2019г. № 504п «О мероприятиях по обеспечению антитеррористической защищенности КГАОУ ДО РМЦ»

4.2. Наличие документов по вопросам обеспечения безопасности и антитеррористической защищенности: имеются

4.2.1. Паспорт безопасности:

Подлежит разработке, согласно новой форме.

4.2.2. Функциональные обязанности лица, ответственного за выполнение мероприятий по обеспечению безопасности и антитеррористической защищенности учреждения: имеются

Приказ от 05.11.2019г. № 504п «О мероприятиях по обеспечению антитеррористической защищенности КГАОУ ДО РМЦ» приложение 2

4.2.3. Распорядительный документ об осуществлении пропускного и внутриобъектового режима: имеется

Приказ от 05.11.2019г. № 504п «О мероприятиях по обеспечению антитеррористической защищенности КГАОУ ДО РМЦ» приложение 4

4.2.4. Инструкция по пропускному и внутриобъектовому режимам, в том числе по организации стоянки автотранспорта на прилегающей территории и на территории объекта: имеется

4.2.5. Инструкции по действиям персонала учреждения в случае угрозы совершения или совершения террористического акта (с листами ознакомления и перечнем телефонов правоохранительных органов): имеются

4.2.6. Список телефонов правоохранительных органов, органов безопасности и аварийно-спасательных служб для их информирования при обнаружении взрывного устройства, получении сообщения о закладке взрывного устройства, возникновении угрозы или совершении террористического акта: имеется

4.3. Проведение учений и тренировок с персоналом и охраной учреждения по практической отработке действий в различных чрезвычайных ситуациях:

4.3.1. Периодичность проведения учений/тренировок:

проводятся
2 раза в год
октябрь 2019 г.

4.3.2. Последняя тренировка проведена:

Тема: Эвакуация людей при возникновении пожара.

4.4. Ранее комиссионное обследование антитеррористической защищенности учреждения проведено: с 19.02.2019г. по 07.03.2019г.

Раздел 5. Степень угрозы

и возможные последствия совершения террористического акта:

5.1. Количество совершенных террористических актов в учреждении: отсутствуют

5.2. Количество предотвращенных террористических актов в учреждении: отсутствуют

5.3. Прогнозное количество погибших/пострадавших при совершении террористического акта: менее 100 человек

5.4. Прогнозный размер материального ущерба, причиненный в результате совершения террористического акта: менее 5 млн. руб.

Раздел 6. Результаты расчета количества людей путем проведения мониторинга одновременного пребывания и (или) передвижения людей на объекте (территории) учреждения в течение 3-х дней, включая рабочие и выходные (праздничные) дни:

	1-й день рабочий, с посетителями	2-й день рабочий, безпосетителей	3-й день выходной/праздничн ый

Посетители:	10	0	0
Сотрудники:	8	8	0

Раздел 7. Выводы и предложения межведомственной комиссии:

7.1. По результатам обследования:

Прогнозируемое количество пострадавших на объекте составляет менее 100 человек, материальный ущерб менее 5 млн. рублей.

Объекту (помещениям) КГАОУ ДО «Центр развития творчества детей (Региональный модельный центр дополнительного образования детей Хабаровского края)» (г. Хабаровск, ул. Воронежская, 38а)

присвоена:

третья категория учреждения

Комиссия полагает необходимым осуществить следующие мероприятия для обеспечения безопасности и антитеррористической защищенности:

№ п/п	Мероприятия	Срок исполнения
1	Организовать проведение индивидуальной работы с работниками объекта по вопросам противодействия идеологии терроризма и экстремизма в образовательной и научной деятельности	Ежеквартально
2	Оборудовать объект видеодомофоном	3 квартал 2020г.
3	Рассмотреть вопрос о замене входной двери в помещение с возможностью открывания с кнопки с внутреннего помещения объекта	3 квартал 2020 г.
4	Установить на входе в помещение камеру видеонаблюдения. Срок архивации видеосигнала не менее 30 суток.	3 квартал 2020 г.

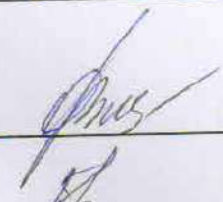
Председатель комиссии:

Генеральный директор КГАОУ ДО
«Региональный модельный центр» Доровская В. В.
(должность уполномоченного лица, Ф.И.О.)



Члены комиссии:

Директор эколого-биологического центра Вичканова О.Ф.
(должность уполномоченного лица, Ф.И.О.)



Заведующая хозяйством Пустохина И.В.
(должность работника объекта (территории))



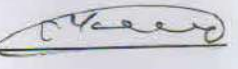
Инспектор ОКЗО и ООПОО ФГКУ
«УВО ВНГ России по Хабаровскому краю»
младший лейтенант полиции Греков А.А.
(должность представителя территориального подразделения Национальной гвардии, Ф.И.О.)



Сотрудник УФСБ России по Хабаровскому краю Загоруйко А.В.
(должность представителя территориального подразделения УФСБ России, Ф.И.О.)



Начальник ОНПР по Железнодорожному району г. Хабаровска Чистяков С.В.



Исполнитель:
Фролов Алексей Анатольевич
тел. +7 924 1019329
E-mail: froloff76@mail/ru

Исполнительное удостоверение индивидуального предпринимателя и сведения об этом
КРАСНУЮ ЛИСТОВИЦУ _____ ЛИСТОВ

Заведующий архивом ООО и КР



для

Т.А. Истомина