

Министерство образования и науки Хабаровского края

Краевое государственное автономное образовательное учреждение
дополнительного образования «Центр развития творчества детей
(Региональный модельный Центр
дополнительного образования детей Хабаровского края)»

ФИЛИАЛ

КГАОУ ДО РМЦ

В Г. КОМСОМЛЬСКЕ-НА-АМУРЕ

#вместекуспехукаждого

Организация художественной выставки

Методические рекомендации



г. Хабаровск, 2021 г.

Печатается по решению
научно-методического совета
КГАОУ ДО РМЦ
протокол № 1 от 15.02.2021 г.

Методические рекомендации «Организация художественной выставки»/ Сост.
Петраш В.М. – Хабаровск: КГАОУ ДО РМЦ, 2021 – 32 с.

Ответственный редактор: М.В. Гладунова

Ответственный за выпуск: О.Н.Серякова

Дизайн обложки: Ю.А. Лубашова

Данные методические рекомендации посвящены методике организации художественной выставки в системе дополнительного образования. Они предназначены для педагогов дополнительного образования, использующих возможности экспозиционно-выставочной работы в образовательной деятельности как основного стимула развития творческих способностей учащихся.

Разработка содержит практические материалы, которые помогут педагогам дополнительного образования и в создании собственной персональной художественной выставки, так как в основу рекомендаций положен практический опыт, полученный автором, Петраш Варварой Михайловной, в период организации и проведения городских выставок технического и декоративно-прикладного творчества учащихся, а также нескольких своих персональных выставок в музее изобразительных искусств г. Комсомольска-на-Амуре.

СОДЕРЖАНИЕ

Введение	2
Художественная выставка, её функции и разновидности	4
Этапы организации выставки	6
Пространственное оформление выставки и способы экспонирования	10
Заключение	12
Используемые источники	13
Приложения	14
Глоссарий	29

Введение

Творчество детей — это глубоко своеобразная сфера их духовной жизни, самовыражение и самоутверждение, в котором ярко раскрывается индивидуальная самобытность каждого ребёнка.

В.А. Сухомлинский

Выставочная деятельность как совместная учебно-познавательная работа группы учащихся под руководством педагога и коммуникативное средство, является одной из форм организации образовательного процесса, цель которого — приобретение обучающимися опыта самостоятельной творческой деятельности, коллективного взаимодействия. При этом решаются важнейшие педагогические задачи:

- включение общечеловеческих ценностей во внутренний духовный мир ребёнка;
- трансляция лучшего передового опыта, демонстрация достижений учащихся;
- раскрытие творческого потенциала обучающихся путём создания ситуации успеха, условий для коллективной и индивидуальной творческой работы;
- формирование художественного вкуса у участников выставки и зрителей, пробуждение интереса к искусству, художественным знаниям;
- повышение мотивации учащихся к творческому поиску, созданию новых авторских работ;
- развитие личностных качеств учащихся: ответственности, самостоятельности в поиске решений нестандартных задач, творческого и логического мышления, продуктивного воображения, памяти, внимания, рефлексии;
- формирование и развитие у детей коммуникативных компетенций: умения слушать, вести диалог в соответствии с целями и задачами общения, строить продуктивное сотрудничество со сверстниками и взрослыми.

Выставка как для педагога, так и для учащегося — это и предъявление результатов творчества, и тревожное ожидание оценки, поиск единомышленников и волнение при встрече с новыми находками.

Художественная выставка является одним из самых интересных феноменов культуры. Представляя собой рационально организованный комплекс идейных, смысловых, эстетических и материальных компонентов, художественная выставка концентрирует на своей территории многие актуальные явления искусства и культуры, становится средством развития общечеловеческих ценностей общества.

Организация выставок художественных работ учащихся в образовательном учреждении имеет большое воспитательное значение. Выставка может

демонстрировать достижения целого коллектива (групповые выставки) или отдельного учащегося (персональные выставки), быть итогом учебной творческой работы за какой-то период. Выставочная деятельность — это деятельность, в которой учащиеся принимают самое активное участие. Это даёт мощный воспитательный эффект: у детей развиваются творческие способности и художественный вкус, приобретаются навыки самостоятельной творческой деятельности, развиваются коммуникативные навыки.

Каждая выставка для педагогов — значимый повод для серьёзного обсуждения с коллегами, методистами проблем детского изобразительного творчества, организации новых конкурсов на лучшие творческие работы, встреч с художниками, вечеров искусств.

Данные методические рекомендации содержат примеры экспозиционно-выставочной деятельности, которая успешно осуществляется в объединении «Начальное техническое моделирование с элементами дизайна» в филиале КГАОУ ДО РМЦ (г.Комсомольск-на-Амуре). На протяжении всего курса обучения практически каждый ребёнок принимает участие в краевых, городских выставках декоративно-прикладного и технического творчества.

Рекомендации будут полезны педагогам дополнительного образования всех направленностей в организации выставок творческих работ учащихся, составлении алгоритма их подготовки и проведения.

Художественная выставка, её функции и разновидности

Словари трактуют понятие «выставка» как публичное представление достижений в области экономики, науки, техники, культуры, искусства и других областях общественной жизни. В настоящее время это самый известный и популярный способ демонстрации достижений в различных областях деятельности человека.

В образовательном учреждении выставка — это организационно-педагогическое мероприятие, проводимое чаще всего для экспонирования художественного творчества детей. В учреждении дополнительного образования выставки являются ещё и составной частью эстетической образовательной среды, создают особую атмосферу творчества, а выставочная деятельность рассматривается как результат обучения. Наиболее распространена выставочная деятельность в образовательном процессе педагогов дополнительного образования художественной направленности. На выставках представлены работы в различных техниках художественного, декоративно-прикладного творчества: картины, написанные в разных техниках (акварель, масло, гуашь, акрил, графика), оригами, бумагопластика, квиллинг, папье-маше, скрапбукинг, изонить, лоскутная аппликация и др.

Выставка, организованная в учреждении дополнительного образования, выполняет следующие основные функции:

- эстетическую, которая предполагает развитие у учащихся умения видеть и понимать те особенности, которые отличают одну технику от другой или стиль одного художника от другого;
- ценностно-ориентационную, которая на основе межкультурного подхода к образованию и интеграции различных видов искусств формирует у учащихся целостное восприятие художественных произведений;
- созидательную, которая основана на реализации деятельностного подхода в обучении и развитии самостоятельной творческой деятельности у учащихся.

Организованный и целенаправленный процесс выставочной деятельности позволяет одновременно решать различные задачи. Выставка является отчётом о деятельности обучающихся и точкой отсчёта, от которой ребёнок сделает шаг для достижения новых целей. Это — возможность для обучающихся публично продемонстрировать свои способности, испытать ситуацию успеха.

Виды выставок

В учреждении дополнительного образования выставка может быть постоянной, временной, тематической, отчётной, стационарной. По продолжительности выставки бывают постоянными и временными.

Постоянные представляют собой экспозицию, то есть специально организованное пространство, где предметы, выставляемые для обозрения, могут размещаться в определённой системе: хронологической, типологической и др.

Такие выставки могут располагаться в холле или на этажах образовательных учреждений и обычно носят репрезентативный характер, демонстрируя вид деятельности и творческие достижения обучающихся. Это могут быть выставки изобразительного, декоративно-прикладного искусства, технического творчества.

Временные — это оперативные выставки, которые готовятся специально к конкретному мероприятию и демонтируются сразу после его завершения. При этом выставка может входить в состав мероприятия, быть его частью. Например, выставка полигональных фигур к проведению мастер-класса по их изготовлению или выставка изделий из слоёного теста, выполненных детьми к открытому занятию.

Одним из самых распространённых видов являются *тематические* выставки. Они посвящаются праздникам и знаменательным датам, существуют некоторое время до и после мероприятия и сразу не демонтируются. Например, это может быть выставка посвящённая Дню космонавтики, Дню пожилого человека или сказкам Александра Сергеевича Пушкина. Экспонатами такой выставки могут стать разнообразные творческие работы, выполненные учащимися: рисунки фотографии, открытки, игрушки сувениры.

Отчётные выставки не предваряют мероприятия, а проводятся после их завершения. Как правило, они готовятся в конце полугодия, учебного года, к родительским собраниям и демонстрируют достижения обучающихся детского объединения, а также работы участников различных конкурсов и олимпиад.

Лучшие детские творческие работы разных лет могут быть представлены в учебных кабинетах как образцы, а также украшать коридоры и рекреации учреждения, то есть составлять *стационарные* выставки. Это могут быть рисунки детей, поделки, фотографии спортивных мероприятий, объединённые одной тематикой. Такие выставки самые продолжительные по времени (зависит от их актуальности), но экспозицией не являются.

Решению определённых педагогических задач способствует организация таких форм выставочной деятельности, как выставка-конкурс, персональная выставка, выставка-ярмарка.

Выставка-конкурс, являясь частью образовательно-воспитательного процесса, предоставляет учащимся с разными способностями равные возможности, чтобы испытать ситуацию успеха. Для этого при подведении итогов такой выставки педагогу необходимо предусмотреть разнообразные номинации, чтобы каждый ребёнок мог стать победителем и получить признание своих товарищей. Например, «Самый жизнерадостный рисунок», «Самый оригинальный рисунок», «Приз зрительских симпатий» и др.

Выставка-конкурс также может быть тематической, посвящённой конкретному празднику, например выставка-конкурс детского изобразительного искусства, посвящённая Дню Победы, либо проводиться после прохождения какой-либо темы или модуля программы обучения.

Персональные выставки позволяют демонстрировать достижения высокомотивированных обучающихся и обучающихся с особыми образовательными потребностями. Такие выставки обычно проводятся раз в год с

целью формирования у ребёнка положительной самооценки и внутренней мотивации к достижениям.

Выставка-ярмарка — продажа сувениров, поделок, игрушек и других разнообразных предметов, созданных руками детей. Она формирует у учащихся умение презентовать себя и свои работы, даёт начальные знания по финансовой грамотности. Для участия в ней приглашаются дети любого возраста, родители, бабушки, дедушки и все желающие поддержать юных участников ярмарки. Выставка-ярмарка может быть приурочена к празднику, быть частью какой-либо социальной акции, формой общественно-полезной деятельности.

Художественная выставка может проводиться не только в учреждении дополнительного образования. На основе договора о взаимодействии она может быть организована в общеобразовательной школе, учреждении культуры, среднего профессионального образования. Главная цель такого взаимодействия — использование выставочных ресурсов, продвижение детского творчества в городе, взаимообогащение специалистов творческими идеями. Если выставка проводится вне стен образовательной организации, то с администрацией сетевого партнёра составляется акт приёма-передачи предметов на временное хранение для экспонирования на выставке (Приложение 11).

Выбор того или иного вида выставки определяется педагогической целесообразностью. Однако любой выставке предшествует серьёзная, кропотливая подготовительная работа.

Этапы организации выставки

Процесс организации художественной выставки состоит из трёх основных этапов.

1. Подготовительный этап. На этом этапе определяются тема, место, время проведения, составляются тематико-экспозиционный план выставки, критерии отбора и оформления экспонатов.

Тема выставки — это то, с чего начинается вся работа творческого объединения на определённый период времени. Выбор темы планируется на основе учебно-воспитательного плана образовательной организации с учётом возрастных особенностей участников. На этом этапе необходимо чётко обозначить цель выставки и зрительскую аудиторию, на которую рассчитана будущая выставка. Также важно придумать название выставки. К этому творческому процессу целесообразно подключить учащихся: обсудить вместе с ними тему выставки и устроить коллективное обсуждение для поиска максимального количества идей. Тем самым, в процесс организации выставки и участия в выставочной деятельности будут вовлечены все учащиеся, даже если их работы не будут отобраны в качестве экспонатов.

Место и время проведения выставки согласовывается с администрацией образовательной организации и зависит от размеров выставки, количества экспонатов, наличия помещений под выставку, времени работы учреждения, учебного времени, занятости обучающихся и педагогов. Местом проведения

выставки могут быть подготовленные аудитории учреждения дополнительного образования, рекреации одного или нескольких этажей, помещение другого учреждения, с которым заключён договор о взаимном сотрудничестве.

При составлении *тематико-экспозиционного плана* учитывается, из каких частей (номинаций) будет состоять выставка. Составление плана позволит максимально содержательно и организовано подготовить и провести мероприятие: определить композиционное построение выставки, расположение экспонатов, тип выставочных работ и критерии их отбора (Приложение 5).

Тематико-экспозиционный план составляется организаторами выставки сначала на бумаге: обмеряется пространство, отведённое под выставку, и вычерчивается в масштабе. Учитываются размеры всех архитектурных элементов (дверных и оконных проёмов, колонн и др.). На плане отмечается размещение основных частей оформления, указывается центр экспозиции, цветовая композиция. Затем предлагаются различные варианты размещения экспонатов, учитывающие правила симметрии, асимметрии, композиционного равновесия, смыслового единства и цветового решения. В процессе обсуждения педагог вместе с учащимися составляет окончательный вариант плана размещения выставочных экспонатов. Такая коллективная работа позволяет формировать у детей чувство взаимопомощи, сотворчества, способности слушать друг друга, высказывать и отстаивать своё мнение.

2. Организационный этап.

2.1. Составление Положения о проведении выставки. Положение определяет правила проведения и участия в выставке. К основным моментам, которые прописываются в Положении (Приложение 10) относятся: цели, задачи, оргкомитет, участники выставки, порядок проведения и сроки, состав жюри, критерии оценки работ, требования к оформлению работ.

2.2 Отбор экспонатов выставки Отбор экспонатов выставки осуществляется, как правило, на основе следующих критериев:

- искренность детских произведений, созданных по внутренней потребности на основе личной мотивации ребёнка через самостоятельный активный поиск выразительных средств;
- содержательность как отражение мышления и сложной душевной работы ребёнка над образом-темой, как выражение собственного понимания реальности и отношения к изображаемому материалу;
- эмоциональность как результат активной личностной включённости ребёнка в творческий процесс, как непосредственная экспрессия его творческих переживаний;
- художественная выразительность как демонстрация личных открытий ребёнка в живописно-пластических решениях композиции;
- творчество в осмыслении и преобразовании фантазий, впечатлений от реальных событий и от приобщения к культурному наследию, в поиске способов выражения и в экспериментировании с художественными материалами;
- возрастная адекватность как отражение объективных закономерностей возрастного личностного развития детей в художественном творчестве.

При отборе экспонатов рекомендуется провести коллективное обсуждение работ. На этом этапе учащиеся, определяя соответствие работы заданным критериям, учатся анализировать, обобщать и сопоставлять.

2.3 Оформление выставки Оформление выставки — самый интересный творческий момент выставочной деятельности, который является итогом проделанной ранее совместной работы обучающихся и педагогов. К обязательным элементам оформления относятся: афиша выставки (Приложение 2), этикетки творческих работ.

Дизайн афиши, которая будет информировать об открытии выставки, можно придумать вместе с учащимися, также они могут принять активное участие в создании афиши. Кроме яркого художественного решения, к афише применяется еще ряд требований, обычно она содержит следующую информацию.

- Сверху располагается, так называемая, «шапка», указывается название учреждения представляющее эту выставку.
- Название выставки располагается в центре афиши. Надпись делают самой крупной и запоминающейся.
- Указываются временные рамки проведения выставки, даты располагаются на афише в центре под названием, но уже меньшим шрифтом.
- Указывается авторский коллектив, или название объединения, организовавшего эту выставку.
- Внизу афиши располагается адрес и контактные данные учреждения, представляющего выставку.

Каждый экспонат снабжается этикеткой с информацией об авторе и названии предмета выставки (Приложение 4). Этикетки размером обычно 90 мм x 40 мм с понятным, читаемым текстом должны быть размещены рядом с экспонатом и не загоразивать его. На этикетке указываются: фамилия и инициалы автора, также может быть указан возраст, название работы, год создания и техника исполнения.

Кроме обязательных на выставке можно использовать и дополнительные оформительские элементы. К ним относятся каталог выставочных работ, книга отзывов, информационные плакаты, пригласительные билеты, музыкальное сопровождение, призы, грамоты, благодарственные письма участникам выставки.

Для каждого вида работ по оформлению выставки назначается ответственный исполнитель.

2.4 Открытие выставки. Перед открытием выставки рекомендуется определить оптимальное количество гостей и оповестить будущих посетителей выставки — родителей, педагогов, учащихся через телефонные контакты, WhatsApp-рассылки и объявления в учреждении, социальных сетях. Это может сделать педагог или член родительского комитета.

Открытие выставки — это торжественный момент, который включает вступительное слово администрации образовательного учреждения или педагога о тематике и содержании выставки, представление участников. Для создания эмоционального настроения посетителей открытие выставки может сопровождаться выступлениями художественных танцевальных, музыкальных коллективов, чтением поэтических произведений, по тематике близких к содержанию выставки.

В таком случае следует заранее написать сценарий, провести ряд репетиций, назначить ответственного за звуковое сопровождение (музыка, микрофон).

2.5 Проведение выставки. В течение всего срока действия выставки рекомендуется организовать ряд мероприятий по её сопровождению. Во-первых, во избежание пропажи, порчи, потери экспонатов на выставке необходимо организовать дежурство из числа детей и педагогов. График дежурства составляется на весь срок действия выставки. Дежурные следят за порядком в экспозиционном зале, провожают группы посетителей в другие залы (если на выставке задействовано несколько помещений), организуют заполнение «Книги отзывов» о выставке её посетителями.

Во-вторых, следует продумать возможность проведения экскурсии по выставке. Такая экскурсия позволит посетителям получить ответы на возникающие вопросы, например, информацию об авторах, технике исполнения представленных работ, деятельности педагога и тд. Текст или сценарий экскурсии по выставке заранее составляется её организатором, чаще всего он и проводит экскурсию, либо поручает это ответственному дежурному. В экскурсии могут принимать участие дети, работы которых экспонируются. Они могут дать дополнительную информацию об экспонате, показать принцип работы устройства или модели (если, например, речь идёт о выставке технического творчества).

2.6. Закрытие выставки. На закрытие выставки приглашаются её участники, педагоги, курирующие участников, учащиеся, родители. Закрытие выставки включает в себя заключительное слово администрации образовательного учреждения или педагога, выражение благодарности участникам, посетителям, всем, кто был занят в подготовке и проведении мероприятия. Закрытие можно сделать торжественным, с включением концертных номеров — в таком случае организатором пишется сценарий, проводятся репетиции.

Подведение итогов и определение перспектив на будущее для дальнейшей работы с детьми — очень важный этап закрытия выставки. Чтобы создать ситуацию успеха для каждого участника выставки, проводится церемония награждения обучающихся и педагогов грамотами, призами, благодарностями, памятными подарками. Рекомендуется отметить всех, кто принимал участие в организации и проведении выставки: не только авторов творческих работ, но и тех, кто встречал и сопровождал гостей, готовил оформительские элементы, выступал с концертными номерами.

3. Аналитический этап. На этом этапе педагог изучает записи «Книги отзывов», анализирует их, принимает к сведению все замечания и благодарности. Педагогам, организаторам рекомендуется провести «работу над ошибками», ответить на вопросы: что получилось, что не получилось, определить причины недочётов в организации выставки.

Также следует провести рефлексию с учащимися: коллективный анализ проведённого мероприятия в целом и оценку работ каждого ребёнка, обсуждение результатов и определение планов, перспектив на будущее. Позитивные высказывания педагога об итогах выставки станут для учащихся мотивацией для дальнейшей творческой деятельности.

Пространственное оформление выставки и способы экспонирования

Выставочной деятельностью в учреждении дополнительного образования занимаются сотрудники, зачастую не имеющие специальной подготовки. Работая над выставкой, организаторы, как правило, испытывают многочисленные трудности по размещению работ, определению композиционного центра, компоновке выставки в небольшом помещении при большом количестве экспонатов. При формировании выставки приходится несколько раз менять работы местами: выполненные в разной колористической гамме и с разным настроением, они не всегда «уживаются» рядом друг с другом.

Для того, чтобы создать грамотную художественную экспозицию, сделать её гармоничной, существует несколько способов экспонирования — видов развесок. В данных рекомендациях предлагаются виды, наиболее часто используемые в учреждениях дополнительного образования.

Декоративная симметрия или «ковровая» развеска — один из традиционных способов экспонирования работ на плоскости (Приложение 6). Этот способ экспонирования применяется, как правило, для произведений живописи, графики, фотографии. Реже — для предметов декоративно-прикладного творчества (например, текстиль). Работы размещаются вплотную друг к другу, образуя единую композицию («ковёр»). Таким способом можно экспонировать работы одного жанра (портрет, натюрморт). Преимущества данного вида развески: экономия места, создание единого зрительного ряда.

«Ковровая» развеска живописи и графических работ происходит при соблюдении следующих основных правил:

- жанровое и тематическое единство: портрет (мама, папа, бабушка, любимый учитель, лучший друг и др.), анималистический жанр (любимое животное, птица, рыба и др.), натюрморт (цветок, лист, ваза и др.), пейзаж (дерево, дорога и др.);
- одинаковые техники: бумага, карандаш, акварель, тушь, гуашь, фломастер и другие;
- одинаковый или близкий размер работ, позволяющий создать единую экспозицию;
- единое оформление: тонкие одинаковые рамки или паспарту.

Линейная развеска — размещение экспонатов (произведения живописи, графики, декоративно-прикладного искусства, фотографии) на стенах, вертикальных стойках или решётках. Работы располагаются на одинаковом расстоянии друг от друга и выравниваются по нижней или верхней линии (Приложение 7).

При использовании этого вида развески необходимо, чтобы экспонаты были одинаково оформлены (рамки, паспарту). Если работы небольшие, то лучше, чтобы линия развески была на уровне глаз, если большие, то угол зрения должен составлять от 30 до 45 градусов: тогда, чтобы увидеть произведение, нужно сделать несколько шагов назад.

Ярусная развеска выполняется так же, как линейная, только произведения располагаются в два-три яруса (Приложение 8). Работы выравниваются не только по нижней горизонтали, но и по вертикальным линиям экспозиции. Экспонаты

должны быть одинаково оформлены и иметь одинаковый или почти одинаковый размер. Ярусная развеска применяется, если работ много, и они небольшого размера, а также если экспозиционная площадь ограничена (например, одна стена помещения).

Свободная развеска — это интересный способ размещения картин, при котором они занимают всю стену или большую ее часть. (Приложение 9). Можно объединить работы по тематике или цвету. Например, использовать только портреты или экспонаты в черно-белой гамме. Для того чтобы не ошибиться, можно для начала создать композицию из группы картин на полу, а только потом переносить её на стену. Свободная развеска подразумевает разные размеры, цвет и даже форму рамок. Здесь важным становится пространство между рамками. Его надо выдержать примерно одинаковым, что не даст разнородной композиции рассыпаться.

Создать грамотную экспозицию при размещении экспонатов выставки поможет соблюдение следующих правил.

- При «ковровой», линейной или ярусной развеске не следует помещать в одном ряду больше 6-8 работ, даже если они небольшого размера, так как человеческий глаз способен воспринимать одновременно до шести предметов (либо восемь, в зависимости от индивидуальных особенностей). Большое количество превращается в «бесчисленное множество».
- Работы позитивные, выполненные в светлой колористической гамме, лучше поместить на уровне глаз или выше (угол 30-45 градусов). Так они больше привлекут внимание зрителей. Это правило относится ко всем видам развески.
- Работы, имеющие тёмный колорит, способные оказать сложное или даже негативное эмоциональное воздействие на человека, лучше поместить в одном из нижних рядов. Они всё равно будут замечены. Правило касается всех видов развески.
- Если работы разные по колориту, то лучше перемежать светлые и тёмные. Если верхний ряд составят неяркие работы, то во втором следует поместить одну-две ярких. Они сделают экспозицию нескучной. Это правило нужно соблюдать при всех видах развески.
- Если в экспозиции нужно представить портреты, то рекомендуется разместить их следующим образом. Изображение анфас — в любом месте ряда. Изображение в три четверти или в профиль с поворотом влево — с левой стороны. Изображение в три четверти или в профиль с поворотом вправо — с правой стороны. Лучше выполнить развеску так, чтобы портреты «смотрели» друг на друга. Таким способом выполняется «ковровая», линейная или ярусная развески. То же правило нужно соблюдать при развеске работ анималистического жанра.
- При условии, что экспонируются произведения одного жанра, нужно учитывать размеры изображений. Если готовится «ковровая» или свободная экспозиция, то в верхнем ярусе можно поместить «мелкие» работы, в нижних ярусах расположить их по краям, а «крупные» — ближе к центру.
- Интенсивную по цвету работу можно поместить также выше уровня глаз не в центре композиции, чтобы не мешать просмотру других.

- Этикетаж должен быть выполнен в едином стиле, единым шрифтом на бумаге одного цвета. Разномастные этикетки отвлекают внимание зрителя от экспонатов. Как правило, этикетки помещают в правом нижнем углу под работой или на самой работе.

Заключение

Организация выставочной деятельности в объединении «Начальное техническое моделирование с элементами дизайна» — один из обязательных методов, применяемых в образовательном процессе. В течение учебного года после изучения объёмной темы программы проводятся тематические мини-выставки, в мае — итоговые выставки детского творчества, на которые приглашаются родители, педагоги и все желающие. А главной выставкой для самых мотивированных учащихся объединения является городская художественная выставка «Мир и фантазия» в городском музее изобразительных искусств (Приложение 12).

Правильная организация выставочного пространства и продуманная тематика выставляемых работ формирует у участников выставки и посетителей эмоциональное отношение к окружающей действительности, стимулирует у них эмоционально-образную, художественно-познавательную активность, способствует росту интереса к национальной культуре и её духовным ценностям.

Организация выставки привлекает к совместной деятельности большое количество обучающихся, которые могут проявить себя как в качестве участников выставки, так и в качестве организаторов (дежурных, экскурсоводов). Это позволяет педагогу привлечь учащихся к общественно-полезной деятельности, а учащимся приобретать определённый опыт. Проведение экскурсии по выставке, изготовление объявлений и пригласительных билетов — всё это эффективное средство поощрения детей, пробуждение интереса к труду, развитие эстетического и художественного вкуса при работе над выставкой.

В процессе творческой деятельности вырабатываются такие ценностные качества личности, как настойчивость, целеустремлённость, инициативность, самостоятельность, умение выбрать наиболее подходящие методы и способы выполнения работы, что позволяет обучающемуся испытать ситуацию успеха, получить опыт социального и коммуникативного взаимодействия. Выставки дают ребёнку возможность оценить себя со стороны, стимулирует его активность и творческие способности.

Используемые источники

1. Мазный Н.В. Музейная выставка: история, проблемы, перспективы /Поляков Т.П., Шулёпова Э.А. — М: ООО Книжный дом «Либроком», 1997. — 211 с.
2. Минц Н.В. Экспозиционные приёмы и новые технические средства, применяемые в зарубежных музеях / Н.В. Минц — М.: Б.и., 1968. — 44 с.
3. Особенности построения экспозиции: Метод. Разработка [Текст] / Гос. Политехнический музей — М., 1993.
4. Проблемы и практический опыт музеев в современных экономических условиях. Материалы заседания Южного филиала Научного совета исторических и краеведческих музеев РФ. Краснодар [Текст] — Тамань, 2000.
5. Секреты нашего ремесла. Из опыта работы отдела изобразительного и декоративно-прикладного искусства Государственного Российского Дома народного творчества. Сборник статей и материалов. [Текст] — М., 2004. — 100 с.
6. Шкеле Н.В. Выставочная деятельность в учреждениях дополнительного образования детей. Приёмы и методы создания выставок. / Н.В. Шкеле. — СПб., 2015. — 18 с.
7. Гриневич М.П., Бочина Н.А. Художественное проектирование выставок и экспозиций. Практические рекомендации [Электронный ресурс]. — Режим доступа: <http://ocntpskov.ru/wp-content/uploads/2015/09/Metodicheskie-rekomendatsii.pdf> — (Дата обращения: 20.01.2021).
8. Лабахуа Е.М. Выставка как способ сохранения и развития традиционной культуры [Электронный ресурс]. — Режим доступа: <https://cyberleninka.ru/article/n/vystavka-kak-sposob-sohraneniya-i-razvitiya-traditsionnoy-kultury/viewer>. — (Дата обращения: 20.01.2021).
9. Методические рекомендации «Организация и оформление выставки детского творчества» — [Электронный ресурс]. — Режим доступа: <https://www.prodlenka.org/metodicheskie-razrabotki/419604-metodicheskie-rekomendacii-organizacija-i-oyo>. — (Дата обращения: 20.01.2021).
10. Тренд сезона — полигональная скульптура [Электронный ресурс]. — Режим доступа: zen.yandex.ru. — (Дата обращения: 14.05.2020).
11. Федоров Н.В. Выставка 1889 г. [Электронный ресурс] / Н.В. Федоров. Соч. М., 1982. — С. 56. Режим доступа: <https://studfiles.net/preview/6013514/page:3/>. — (Дата обращения: 20.01.2021).

Знакомство с педагогом Петраш В.М.



Varvara Petrash / Варвара Петраш



В ожидании сближения. 2020
холст, акрил

mail: art17-87@mail.ru
instagram: varyapetrash

Варвара Петраш

художник, педагог



Варвара Петраш родилась в городе Комсомольске-на-Амуре в 1987 году, закончила МОУ СОШ № 23 с углублённым изучением предметов художественно-эстетического цикла.

Варвара выпускник факультета дизайна архитектурной среды Комсомольского-на-Амуре государственного университета. Получив базовое образование она выбрала свой путь в искусстве и педагогике. Работает педагогом дополнительного образования в филиале КГАОУ ДО РМЦ города Комсомольска-на-Амуре.

Развивается в направлении живописи и графики, не боится осваивать и новые техники в изобразительном искусстве. Пробует себя в технике Флюид Арт, где с помощью жидкого акрила создаются необычные полотна. Работает с эпоксидной смолой и спиртовыми чернилами.

Призер мероприятий и конкурсов:

- 1 место в номинации "Любитель" в конкурсе "ТЭЦ в образе" город Хабаровск.
- Специальный приз главы города Комсомольска-на-Амуре в международном фестивале акварели "АкваZoom".
- Участник международного арт-проекта "Ангелы мира".
- Участник конкурса "Посвящение победе" к 75-ти летию Победы в Великой Отечественной войне (1941-1945), в рамках творческого проекта "Живая память поколений".
- Участник Краевой молодежной художественной выставки (г. Хабаровск)



Буклет персональной выставки Петраш В.М.



Розовые облака. 2020
холст, акрил



Пасмурно. 2020
холст, акрил



Плюсы. 2020
холст, акрил



Осень, тени. 2020
холст, акрил



Серия "Миниатюрные зарисовки", 2020
холст, акрил



Море. 2020
гипс, эпоксидная смола



МУЗЕЙ ИЗОБРАЗИТЕЛЬНЫХ ИСКУССТВ

Варвара Петраш



Национальные ангелы. 2019
холст, акрил

Воздух

11 декабря - 17 января

живопись, эпоксидная смола,
спиртовые чернила



МЕЖДУНАРОДНЫЙ АРТ-ПРОЕКТ
"АНГЕЛЫ МИРА"

INTERNATIONAL ART-PROJECT
"ANGELS OF PEACE"

ДИПЛОМ УЧАСТНИКА

ВАРВАРА ПЕТРАШ

картина 1*1 м.

"НАПОМИНАНИЕ АНГЕЛОВ"

дата в календаре проекта
17 ДЕКАБРЯ



Идеолог проекта, Член Союза художников
Юлия Иванова

Директор проекта Наталья Яценко

PR-директор проекта Олег Ровда

365 художников как один вдохновение



Афиша персональной выставки Петраш В.М.



Открытие персональной выставки Петраш В.М.
«Мания рисования. На границе двух миров»



Этикетка

Размер 90 мм x 40 мм

- Фамилия, имя автора (полностью)
- название работы
- описание работы (материал, техника изготовления)
- город/район,
- год создания

ТЕМАТИКО-ЭКСПОЗИЦИОННЫЙ ПЛАН

№ п/п	Название экспозиций	Экспозиционные комплексы	Экспонаты	Экспонаты Вспомогате льный материал
	«Люблю тебя, мой город»	1. Картины	<p>- «Любимый город», Савичева Лиза, 10 лет, смешанная техника, 2020 г.</p> <p>- «Прогулка», Гуторова Маргарита, 8 лет, акварель, 2020 г.</p> <p>- «Набережная», Башкирова Маргарита, 10 лет, графика, 2020 г.</p>	
		2. Поделки	<p>- «Любимый Двор» , Шеверда Диана, 12 лет, ДПИ, 2020 г.</p> <p>- «Уютное местечко», Просвиркин Михаил, 9 лет, папер крафт, 2020 г.</p>	
		3. Макеты		

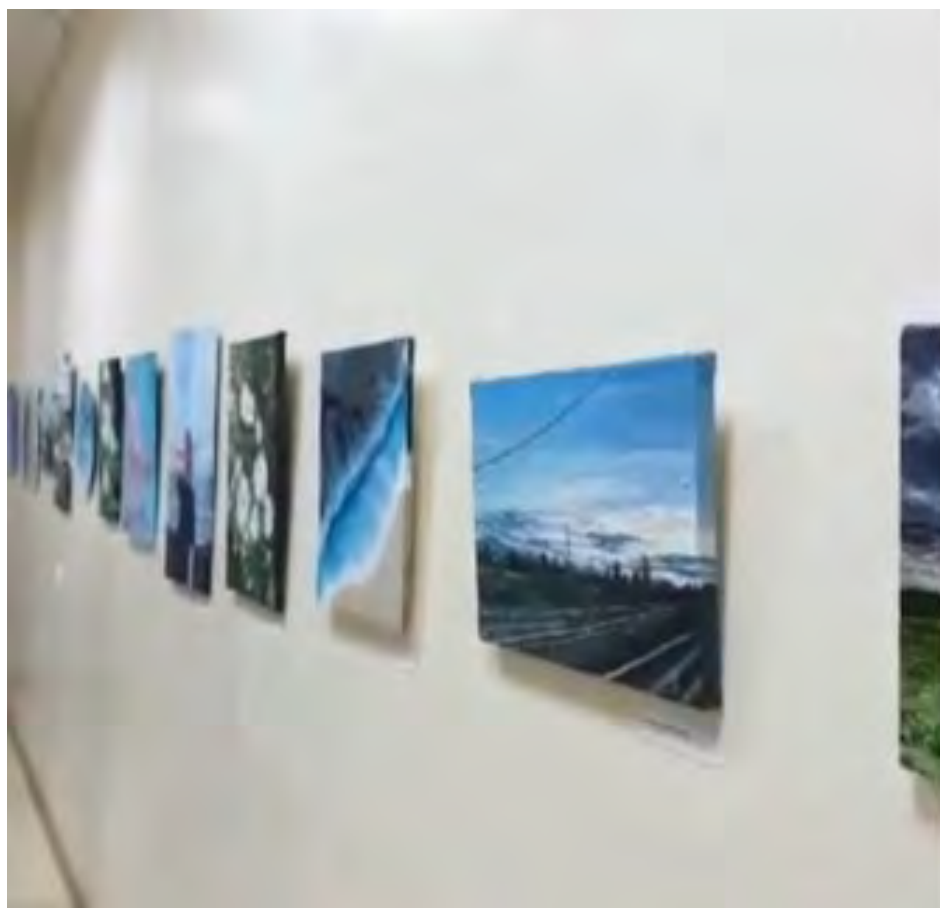
Виды развески экспонатов.

Ковровая развеска



Виды развески экспонатов.

Линейная развеска



Виды развески экспонатов.

Ярусная развеска



Виды развески экспонатов.

Свободная развеска



ПОЛОЖЕНИЕ

О ПРОВЕДЕНИИ ОБЩЕГОРОДСКОЙ ВЫСТАВКИ «МИР И ФАНТАЗИЯ – 2019»

- Выполняя работу, проявите творческий подход, пофантазируйте. Не ограничивайте фантазию ребёнка!

ЦЕЛИ: Выявить общую картину развития детского изобразительного искусства в нашем городе; популяризация предметов изобразительного искусства из фондов МУК «Музей изобразительных искусств».

ЗАДАЧИ: Приобщение детей школьного возраста к изобразительному творчеству, выявить талантливых детей и отметить лучших педагогов.

УЧРЕДИТЕЛИ И ОРГАНИЗАТОРЫ КОНКУРСА:

- Учредителем конкурса является Отдел культуры администрации города Комсомольска-на-Амуре Хабаровского края;
- Организатором конкурса является Муниципальное учреждение культуры «Музей изобразительных искусств» города Комсомольска-на-Амуре.

УЧАСТНИКИ ВЫСТАВКИ: Учреждения общего и дополнительного образования города, индивидуальные участники в рамках школьного возраста.

ПОРЯДОК ПРОВЕДЕНИЯ И СРОКИ: Проведение выставки: март - апрель 2019 года.

Отбор работ до 27 февраля 2019, после указанной даты работы в экспозицию выставки не принимаются.

КРИТЕРИИ ОЦЕНКИ РАБОТ:

- художественная выразительность образа;
- присутствие в работе фантазии ребёнка, она может выражаться как в замысле, так и в способе воплощения;
- новизна, принимаются на выставку только те работы, которые не экспонировались ранее;
- музейная выставка предполагает крупные, объёмные, зрелищные, игровые, художественные объекты, выполненные с учётом музейного пространства;
- работы должны соответствовать Положению выставки;
- жанры, техники и виды изобразительного искусства данным Положением не ограничиваются (живопись, графика, ДПИ, фотография и др.);
- музей оставляет за собой право отказать автору в принятии работы, не объясняя причин;
- принятые на выставку работы выдаются участникам ТОЛЬКО в течение 2 недель после закрытия выставки. По истечении двухнедельного срока музей не несёт ответственности за сохранность работ.

По мере работы выставки произведения юных художников оценивают детское и взрослое жюри. Авторы-победители, занявшие 1, 2, 3 места, награждаются дипломами и ценными призами.

Участникам выставки-конкурса вручаются благодарственные письма.

ТРЕБОВАНИЯ К ОФОРМЛЕНИЮ РАБОТ:

1. Все плоскостные работы должны быть **не менее формата А3.**
2. В экспозицию принимаются только оформленные работы (паспарту, стекло,

зажимы, рамка и т.д.), т.е. они должны быть **ЭСТЕТИЧНЫ**.

3. Произведения мелкой пластинки должны быть композиционно скомпонованы.
4. Все работы необходимо подписать (**только с оборотной стороны! Лицевая сторона работы не должна иметь никаких этикеток и надписей**). К работам приложить список (в виде таблицы, указанной ниже) авторов и их работ на отдельном листе, в котором отражено:
 - а) фамилия, имя, ребёнка, возраст; школа, учебное заведение.
 - б) название работы, год её создания;
 - в) техника, в которой выполнена работа;
 - г) преподаватель школы, студии, кружка.
 - д) контактный телефон

Полное название учреждения – участника выставки

№	Ф.И. ребёнка	возраст	название работы	год её создания	техника	преподаватель
---	-----------------	---------	--------------------	--------------------	---------	---------------

ОРГКОМИТЕТ:

Для проведения выставки создается оргкомитет в составе:

- преподаватель доп.образования;
- преподаватель общеобразовательной школы;
- художник;
- искусствовед;
- представители детского жюри.
- куратор выставки.

ФИНАНСИРОВАНИЕ ВЫСТАВКИ: Затраты по организации, проведению и награждению несут организаторы конкурса; создание, оформление работ и доставка на конкурс осуществляются за счёт участников конкурса.

АДРЕСА И КОНТАКТНЫЕ ТЕЛЕФОНЫ: по вопросам организации конкурса, приёма работ.

МУК «Музей изобразительных искусств», проспект Мира, 16;

- 59-08-22 методист по музейно-образовательной деятельности Винникова Елена Сергеевна;
- 54-12-62 директор музея Ковалёва Любовь Васильевна.
- 59-08-50 просветительский отдел.

АКТ

приёма-передачи предметов на временное хранение для экспонирования на
выставке

Настоящий акт составлен в том, что _____

(ф.и.о. должностного лица), _____ (должность,
учреждение), и _____,
_____ (контактный телефон) с другой стороны,
составили настоящий акт, в том, что первая передал(а), вторая принял(а) на
временное хранение для выставки в _____ (место
проведения выставки) с ____ по ____ 20__ года экспонаты согласно «Описи
экспонатов».

Всего предметов ____.

Сохранность и своевременный возврат принимающая сторона гарантирует.

Акт составлен в двух экземплярах и вручён подписавшим его сторонам.

Передала _____

Принял(а) _____

Опись экспонатов

Название выставки: _____

Место экспонирования: _____

Дата экспонирования: с _____ по _____

№	Наименование, автор	Материал, техника	Количество	Стоимость за шт. в руб.
1.				
2.				
3.				
4.				
5.				
	Всего предметов			

должность

подпись

расшифровка

Принято:

должность

подпись

расшифровка

« _____ » _____ 20__ года

Детская выставка «Мир и фантазия» в музее изобразительных искусств г. Комсомольска-на-Амуре.



Победитель выставки Григорьева Анфиса



Глоссарий

Афиша к выставке — печатное объявление об открытии выставки.

Буклет — разновидность полиграфической продукции, которая используется в рекламных, информационных, образовательных целях.

Выставка художественная — публичный (как правило, временный) показ художественных произведений. Представляет собой рационально организованный комплекс идейных, смысловых, эстетических и материальных компонентов.

Выставочная деятельность — особый процесс подготовки, организации и проведения выставочных мероприятий, на которых участники представляют всеобщему вниманию картины и различные виды экспонатов.

Композиция выставки — зрительное, образное выражение основной идеи выставки.

Композиционное равновесие — это такое состояние формы, при котором все элементы сбалансированы между собой. Оно зависит от распределения масс композиции относительно её центра.

Натюрморт — изображение неодушевлённых предметов в изобразительном искусстве, в отличие от портретной, жанровой, исторической и пейзажной тематики.

Паспарту — кусок картона или бумаги с вырезанным в его середине отверстием под рамку, в которую вставляют фотографию, рисунок или гравюру.

Пейзаж — жанр изобразительного искусства (а также отдельные произведения этого жанра), в котором основным предметом изображения является первозданная либо в той или иной степени преобразённая человеком природа.

Портрет — самостоятельный жанр, целью которого является отображение визуальных характеристик модели.

Пространственное оформление — это замысел объекта с комплексным решением функциональных, конструктивных, и эстетических требований к нему, а также социальных, экономических, инженерно-технических аспектов проекта.

Тематико-экспозиционный план выставки — документ, описывающий структуру содержания экспозиции в соответствии с логикой её показа.

Тематический план — способ перспективной разработки подготовки к конкретному событию или мероприятию.

Экспозиция — главная форма музейной коммуникации, которая создаётся на основании конкретной исторической информации в соответствии с общепринятыми принципами дизайна.

Экспонат выставки — предмет, выставляемый для всеобщего обозрения в музее или на выставке. В качестве экспонатов могут выставляться произведения искусства, документы, артефакты, образцы продуктов природных процессов, модели технических изделий, иллюстрации исторических событий и т. д., в соответствии с разработанной музеем или выставкой научной или художественной концепцией. Экспонаты могут принадлежать выставляющему их учреждению либо предоставляться их владельцами для временных выставок, в том числе проводимых на существенном удалении от мест их постоянного хранения.

Экспонирование — вид деятельности, заключающийся в демонстрации, выставлении экспонатов в определенной системе для публичного обозрения.

Эмоциональная образность — эмоциональное состояние, выраженное через зрительный, звуковой или кинестетический образ.

Эскиз выставки — предварительный набросок, фиксирующий замысел художественного произведения, сооружения, механизма или отдельной его части.

ДЛЯ ЗАМЕТОК

ДЛЯ ЗАМЕТОК

Методические рекомендации
«Организация художественной выставки»

Краевое государственное автономное образовательное учреждение
дополнительного образования «Центр развития творчества детей
(Региональный модельный центр дополнительного образования детей
Хабаровского края)»

680000, г. Хабаровск, ул. Комсомольская, 87
тел. / факс: (4212) 30-57-13
Инстаграм: @dop.obrazovanie27
e-mail: yung_khb@mail.ru
<http://www.kcdod.khb.ru>

Подписано в печать: 19.03.2021
Тираж: 30 экз.

Методические материалы размещены на сайте КГАОУ ДО РМЦ



физкультурно-спортивная



туристско-краеведческая



художественно-эстетическая



естественнонаучная



техническая



социально-гуманитарная

