

Министерство образования и науки Хабаровского края  
Краевое государственное бюджетное образовательное учреждение  
дополнительного образования  
«Хабаровский краевой центр развития творчества  
детей и юношества»

**Аналитическая справка**  
по мониторингу организации  
дополнительного образования детей  
в образовательных учреждениях  
дополнительного образования  
Хабаровского края  
(по информации на 31 марта 2017 года)

Хабаровск  
2017

Аналитическая справка по мониторингу организации дополнительного образования детей в образовательных учреждениях дополнительного образования Хабаровского края (по информации на 31 марта 2017 года)  
/ Сост. С.Ю. Дорошева. – Хабаровск: КГБОУ ДО ХКЦРТДиЮ, 2017. – 28 с.

Компьютерная верстка: В.А. Тирская

## **Аналитическая справка по мониторингу организации дополнительного образования детей в образовательных учреждениях дополнительного образования Хабаровского края (по информации на 31 марта 2017 г.)**

В мониторинге приняли участие:

- **58 муниципальных** образовательных учреждений дополнительного образования детей Хабаровского края (2013 г. – 63 МОУ ДО, 2015 г. – 60 МОУ ДО).

МБОУ ДОД ЦВР «Солнышко» пос. Эльбан (Амурский муниципальный район) закрыт с 01 июня 2015 г. и присоединён к школе № 1, МБУ ДО «Детский оздоровительно-образовательный спортивный центр» Снеженского сельского поселения (Комсомольский муниципальный район) также закрыт с 01 июня 2015 г.

Не предоставил информацию по мониторингу МБУ ДО «Детский оздоровительно-образовательный спортивный центр» Уктурского сельского поселения (Комсомольский муниципальный район). Информация в мониторинг получена с сайта учреждения.

- **2 краевых** образовательных учреждения дополнительного образования: КГБОУ ДО «Хабаровский краевой центр развития творчества детей и юношества» и КГБОУ ДО «Хабаровский краевой центр внешкольной работы «Созвездие».

### **Типы образовательных учреждений дополнительного образования Хабаровского края (Диаграмма 1)**

Из 58 ОУ ДО:

- казённые МОУ ДО – 5 (9%)
- бюджетные ОУ ДО – 28 (47%)
- автономные МОУ ДО – 20 (35%)
- муниципальные ОУ ДО – 5 (9%)



*Диаграмма 1*

## **Профильные образовательные учреждения дополнительного образования Хабаровского края (Диаграмма 2)**

Из 60 ОУ ДО:

### **- профильные ОУ ДО – 26 (43%):**

- техническая направленность – 5 (8%): МОУ ДО Центр юных техников (г. Комсомольск-на-Амуре), МБОУ ДОД центр детского (юношеского) технического творчества (г. Николаевск-на-Амуре), МКОУ ДОД станция юных техников с. Некрасовка (Хабаровский муниципальный район), МАУ ДО «Детско-юношеский центр «Техноспектр» (г. Хабаровск), структурное подразделение КГБОУ ДО «Хабаровский краевой центр развития творчества детей и юношества» – центр технического творчества (г. Хабаровск);

- художественная направленность – 3 (5%): МАУ ДО Центр эстетического воспитания детей «Отрада» (г. Хабаровск), МАУ ДО «Центр эстетического воспитания детей» (г. Хабаровск), структурное подразделение КГБОУ ДО «Хабаровский краевой центр развития творчества детей и юношества» – центр художественно-эстетического развития (г. Хабаровск);

- естественнонаучная направленность – 7 (12%): МБУ ДО детский эколого-биологический центр «Натуралист» (Амурский муниципальный район), МОУ ДО эколого-биологический центр (г. Комсомольск-на-Амуре), МБОУ ДОД эколого-биологический центр (Николаевский муниципальный район), МБУ ДО станция юных натуралистов (Солнечный муниципальный район), МАУ ДО «Детский эколого-биологический центр» (г. Хабаровск), МАУ ДО «Детский экологический центр «Косатка» (г. Хабаровск), структурное подразделение КГБОУ ДО «Хабаровский краевой центр развития творчества детей и юношества» – эколого-биологический центр (г. Хабаровск);

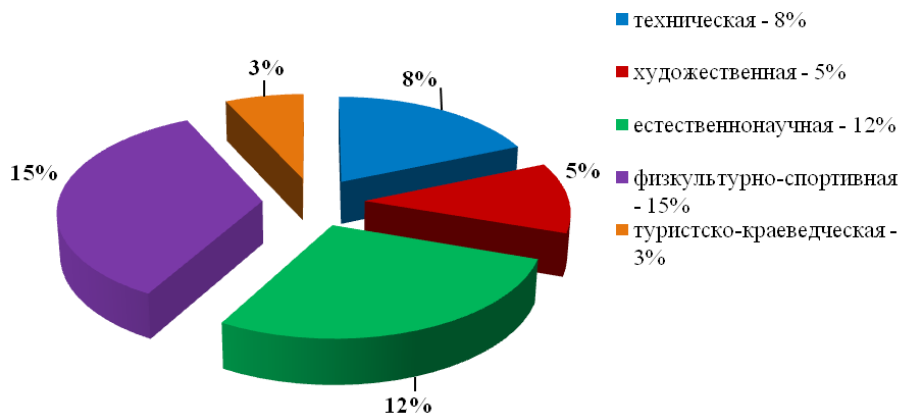
- физкультурно-спортивная направленность – 9 (15%): МБУ ДО детско-юношеская спортивная школа (Амурский муниципальный район), МАУ ДО «Юность» (Амурский муниципальный район), МБУ ДО Детско-юношеская спортивная школа «Лидер» городского поселения «Рабочий поселок Чегдомын» (Верхнебуреинский муниципальный район), МБУ ДО детско-юношеская спортивная школа (Вяземский муниципальный район), МБУ ДО «Детский оздоровительно-образовательный спортивный центр» Уктурского сельского поселения (Комсомольский муниципальный район), МБУ ДО детский оздоровительно-образовательный (профильный) центр «Спарта» р.п. Переяславка (муниципальный район имени Лазо), МБОУ ДО ДЮСШ р.п. Переяславка (муниципальный район имени Лазо), МБУ ДО ДЮСШ «Икар» р.п. Хор (муниципальный район имени Лазо), МБОУ ДО «Детско-юношеская спортивная школа» (Советско-Гаванский муниципальный район);

- туристско-краеведческая направленность – 2 (3%): МБУ ДО центр детского и юношеского туризма и экскурсий (Амурский муниципальный район), структурное подразделение КГБОУ ДО «Хабаровский краевой центр развития творчества детей и юношества» – центр туризма, краеведения и спорта (г. Хабаровск);

- **многопрофильные – 34 (57%).**

Диаграмма 2

### Профильные ОУ ДОД Хабаровского края



### Образовательные учреждения дополнительного образования Хабаровского края, реализующие ДООП по направленностям (Диаграмма 3)

Из 60 ОУ ДО:

- техническая направленность – 36 муниципальных ОУ ДО, 2 краевых ОУ ДО (63%);

- художественная направленность – 46 муниципальных ОУ ДО, 2 краевых ОУ ДО (80%);

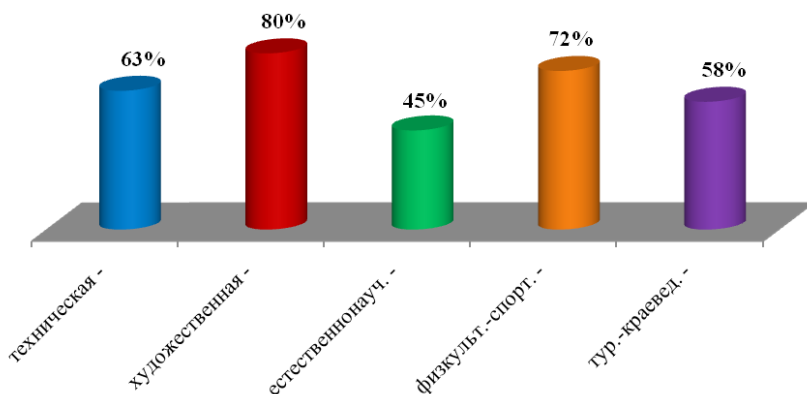
- естественнонаучная направленность – 25 муниципальных ОУ ДО, 2 краевых ОУ ДО (45%);

- физкультурно-спортивная направленность – 41 муниципальных ОУ ДО, 2 краевых ОУ ДО (72%);

- туристско-краеведческая направленность – 33 муниципальных ОУ ДО, 2 краевых ОУ ДО (58%);

- социально-педагогическая направленность – 40 муниципальных ОУ ДО, 2 краевых ОУ ДО (70%).

**ОУ ДО Хабаровского края, реализующие ДООП по направленностям**

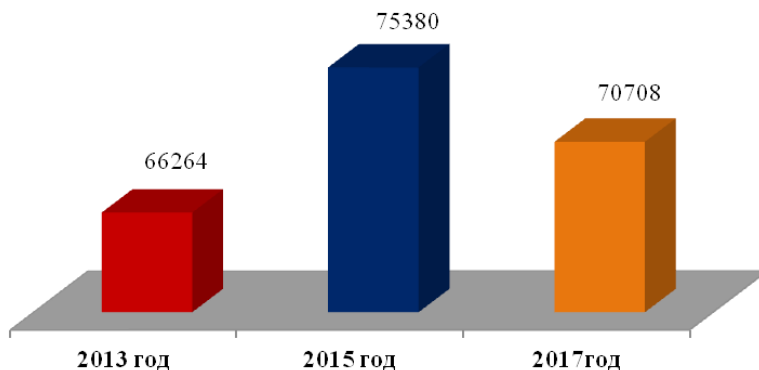


**Данные мониторинга по количеству детей и реализуемым дополнительным общеобразовательным общеразвивающим программам (далее – ДООП)**

*Общее количество детей*, занимающихся в ОУ ДО Хабаровского края, составляет **70 708** человек (2013 г. – 66 264 человека; 2015 г. – 75 380 человек) (Диаграмма 4), из них:

- количество детей в муниципальных ОУ ДО – **64 690** человек,
- в краевых ОУ ДО – **6 018** человек.

**Количество детей, занимающихся в ОУ ДОД Хабаровского края**



**Общее количество** реализуемых в ОУ ДО Хабаровского края ДООП – 2341 (Диаграмма 5).

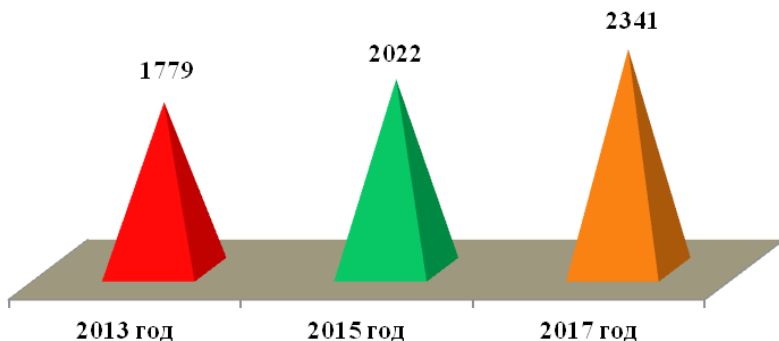
2013 г. – 1 779 образовательных программ

2015 г. – 2022 образовательных программ

Количество программ, по сравнению с 2015 г., увеличилось на 319 (прирост на 15%).

Диаграмма 5

### Количество ДООП, реализуемых в ОУ ДО Хабаровского края

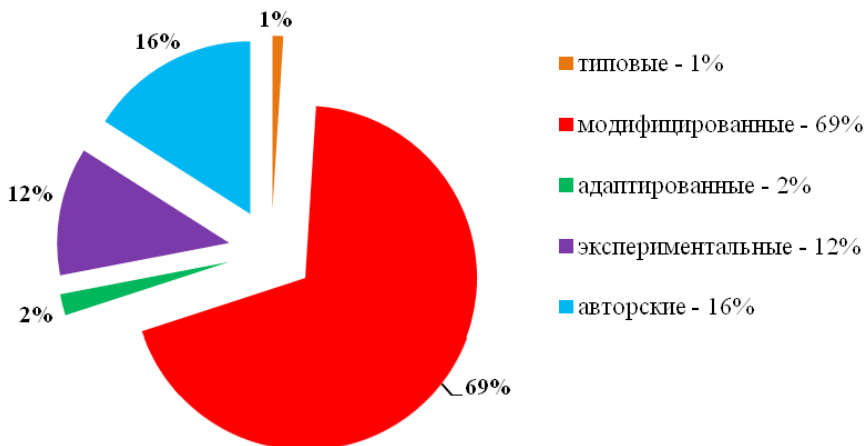


**Классификация ДООП по типу** (Диаграмма 6):

- типовые – 30 (1%);
- модифицированные – 1632 (69%);
- адаптированные – 40 (2%);
- экспериментальные – 277 (12%);
- авторские – 362 (16%).

Диаграмма 6

### Классификация ДООП по типу (2017 г.)



## Количество ДООП по типу (по годам)

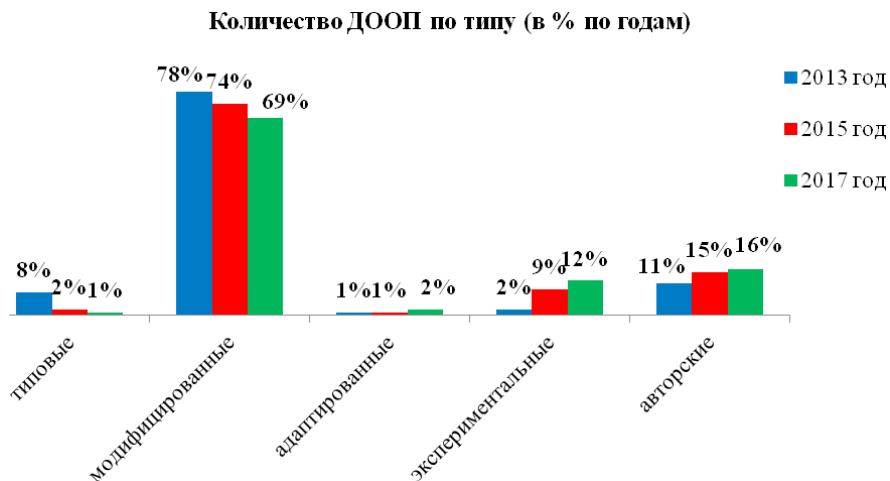
Таблица 1

Тип программы	Кол-во в 2013 г.	Кол-во в 2015 г.	Кол-во в 2017 г.
типовые	144 (8%)	41 (2%)	30 (1%)
адаптированные	0	17 (0,8%)	<b>40</b> <b>(2%)</b>
модифицированные	1 393 (78,5%)	1496 (74%)	1632 (69%)
экспериментальные	32 (1,8%)	172 (8,6%)	<b>277</b> <b>(12%)</b>
авторские	202 (11,3%)	296 (14,6%)	<b>362</b> <b>(16%)</b>

По сравнению с 2015 г., в 2017 году:

- уменьшился процент реализации типовых дополнительных общеобразовательных общеразвивающих программ;
- увеличился процент реализации адаптированных, экспериментальных и авторских программ (Диаграмма 7).

Диаграмма 7 (к Таблице 1)





**Количество ДООП по сроку реализации (Диаграмма 8):**

- сверхкраткосрочная (срок реализации не более полугода) – 419 (18%);
- краткосрочная (срок реализации до 1 года) – 532 (22%);
- средней продолжительности (срок реализации от 2-х до 3-х лет – 838 (36%);
- длительной реализации (срок реализации от 4 лет и более) – 552 (24%).

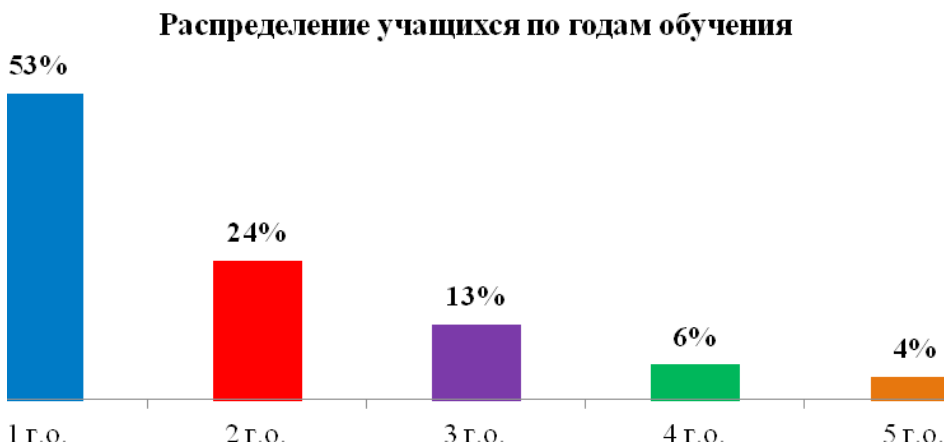
Диаграмма 8



**Распределение учащихся по годам обучения (Диаграмма 9):**

- 1-ый год обучения – 37450 учащихся (53%);
- 2-ой год обучения – 17029 (24%);
- 3-ий год обучения – 9654 (13%);
- 4-ый год обучения – 3726 (6%);
- 5-ый и более лет обучения – 2849 (4%).

Диаграмма 9

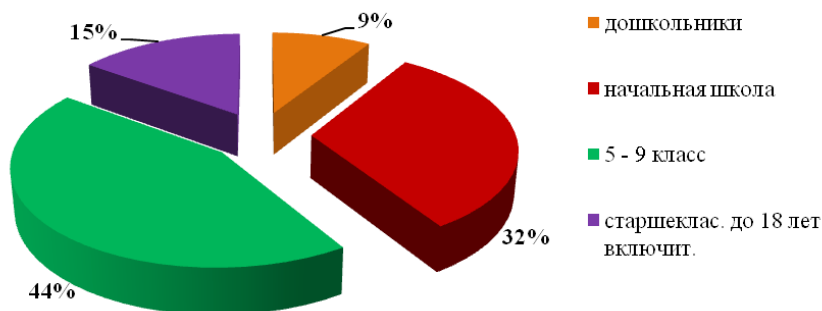


**Количество ДООП по возрасту учащихся (Диаграмма 10):**

- для детей дошкольного возраста – 175 программ (9%);
- для учащихся начальной школы – 606 программ (32%);
- для учащихся 5–9 классов – 836 программ (44%);
- для старшеклассников до 18 лет включительно – 264 программы (15%).

Диаграмма 10

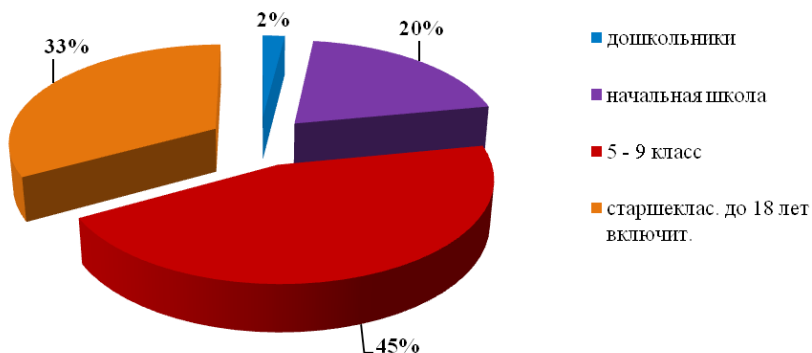
**Количество ДООП по возрасту учащихся  
(для муниципальных ОУ ДО)**



Данные *Диаграммы 10* представлены **только** для муниципальных ОУ ДО. В краевых ОУ ДО всего 460 программ, из них 372 программы КГБОУ ДО «Хабаровский краевой центр внешкольной работы «Созвездие» рассчитаны для всех возрастов, в КГБОУ ДО «Хабаровский краевой центр развития творчества детей и юношества» всего 88 программ, данные представлены на *Диаграмме 11*.

Диаграмма 11

**Количество ДООП по возрасту учащихся  
(для КГБОУ ДО ХКЦРТДиЮ)**



## Количество ДООП по направленностям

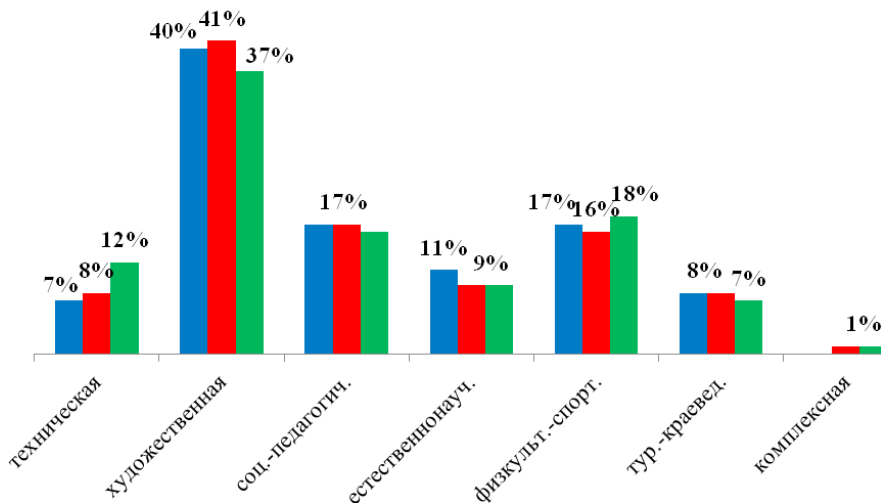
Таблица 2

№ п/п	Направленность образовательных программ	Общее кол-во в 2013 г.	Общее кол-во в 2015 г.	Общее кол-во в 2017 г.
1.	Техническая	134 (7,5%)	169 (8,3%)	<b>284</b> <b>(12%)</b>
2.	Физкультурно-спортивная	297 (16,8%)	331 (16,3%)	<b>432</b> <b>(18%)</b>
3.	Художественная	709 (39,9%)	823 (40,6%)	864 (37%)
4.	Туристско-краеведческая	141 (7,9%)	168 (8,3%)	170 (7%)
5.	Естественнонаучная	193 (10,8%)	183 (9%)	191 (9%)
6.	Социально-педагогическая	305 (17,1%)	345 (17%)	378 (16%)
7.	Комплексные	0	3 (0,5%)	<b>22</b> <b>(1%)</b>
	<b>Всего:</b>	<b>1779</b>	<b>2022</b>	<b>2341</b>

В 2017 году увеличился процент реализации ДООП технической, физкультурно-спортивной направленностей и комплексных программ.

Диаграмма 12 (к Таблице 2)

Количество ДООП, реализуемых в ОУ ДО Хабаровского края по направленностям (в %)



*ДООП, реализуемые в ОУ ДО края по направленностям и количеству детей, для муниципальных ОУ ДО (Диаграмма 13)*

Таблица 3

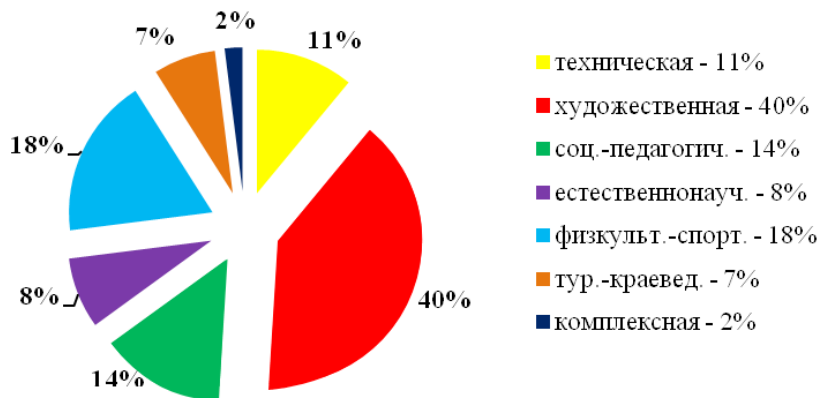
№ п/п	Направленность	Кол-во ДООП			Кол-во учащихся		
		2013 г.	2015 г.	2017 г.	2013 г.	2015 г.	2017 г.
1.	Техническая	134 7,5%	169 8,3%	<b>214</b> <b>12%</b>	4937 7,5%	6650 8,8%	<b>7204</b> <b>11%</b>
2.	Физкультурно-спортивная	297 16,8%	331 16,3%	333 17,5%	12402 18,7%	13732 18,2%	11931 18%
3.	Художественная	709 39,9%	823 40,6%	714 38%	28681 43,4%	32324 42,9%	25573 40%
4.	Туристско-краеведческая	141 7,9%	168 8,3%	140 8%	4149 6,3%	5133 6,8%	4617 7%
5.	Естественно-научная	193 10,8%	183 9%	160 8,5%	6412 9,7%	7379 9,8%	4860 8%
6.	Социально-педагогическая	305 17,1%	345 17%	286 15%	9563 14,4%	10112 13,4%	9258 14%
7.	Комплексные	0	3 0,5%	<b>21</b> <b>1%</b>	0	50 0,1%	<b>470</b> <b>2%</b>
	<b>Всего:</b>	<b>1779</b>	<b>2022</b>	<b>1881</b>	<b>66 264</b>	<b>75 380</b>	<b>64690</b>

Данные в Таблице 3 и Диаграмме 11 приведены только для муниципальных ОУ ДО.

По сравнению с 2015 г., увеличилось количество ДООП технической направленности, а также комплексных программ.

В остальных направлениях деятельности ОУ ДО отмечаются незначительные изменения.

**Направленности ДООП - по кол-ву занимающихся детей (в %)**



**Виды деятельности учащихся по направленностям ДООП (для муниципальных УДОД)**

**1. Техническая направленность**

Вид деятельности	Кол-во реализуемых ДООП		Кол-во учащихся по реализуемым ДООП	
	кол-во	в %	кол-во	в %
спортивно-технический (авиапод., радиомод., ракетомод., автомод., картинг, стендовый мод., судомод., парашютеризм, мотоциклетный, трассовый мод.)	30	14%	1221	<b>17%</b>
научно-технический (икт, матем.мод., электрика)	54	25,2%	1672	<b>23,2%</b>
робототехника (АРДУИНО, ТЕТРИКС, ЛЕГО, комплекс - АРДУИНО, ЛЕГО, роботы)	30	14%	1120	15,5%
техническое творчество (НТМ, радиоэлектр., рационализ.)	44	20,5%	1339	<b>18,5%</b>
телевидение	4	1,8%	195	2,7%
ПДД	4	1,8%	262	3,6%
конструирование и моделирование одежды	10	4,6%	425	5,8%
резьба по дереву, изделия из дерева (конструирование)	8	3,7%	166	2,3%
конструирование	12	5,6%	287	4%
дизайн	9	4,2%	224	3,1%
повар, кондитер, парикмахер	1	0,4%	45	0,6%
фотостудия, работа с фотоаппаратом	3	1,4%	39	0,5%

подготовка водителей категории а, в	4	1,8%	193	2,6%
аэродинамика	1	0,4%	16	0,2%
<b>Итого:</b>	<b>214</b> <b>ДООП</b>		<b>7204</b> <b>учащихся</b>	

## 2. Художественная направленность

Вид деятельности	Кол-во реализуемых ДООП		Кол-во учащихся по реализуемым ДООП	
	кол-во	в %	кол-во	в %
музыкальный (вокал., инструмент.)	154	21,5%	6258	<b>24,4%</b>
хореографический (народные, академич., эстрадные, ритмика, комплекс)	135	19%	5949	<b>23,2%</b>
обучение театральному искусству	5	1%	349	1,3%
цирковое искусство	1	0,1%	52	0,2%
фольклор	3	0,5%	161	0,6%
театральный (драматич., музыкал., кукольн., сценич.речь)	75	10,5%	2586	10,1%
изобразит. творчество (изо, скульптура, архитектура)	82	11,4%	2601	10,2%
вязание	1	0,1%	28	0,1%
роспись по ткани	1	0,1%	60	0,2%
роспись по керамике	1	0,1%	52	0,2%
скрапбукинг	2	0,3%	83	0,3%
вышивание	2	0,3%	29	0,1%
бисероплетение	2	0,3%	60	0,2%
оригами	3	0,4%	110	0,4%
бумагопластика	3	0,4%	36	0,1%
шитье, мягкая игрушка	3	0,4%	105	0,4%
комплекс	19	2,6%	315	1,2%
мозаика	2	0,3%	73	0,3%
валяние	2	0,3%	42	0,2%
флористика	1	0,1%	16	0,1%
лепка (глина, пластилин, соленое тесто и др.)	7	10%	296	1,1%
ИЗО и ДПИ	201	28%	5942	<b>23,2%</b>
общеестетическое развитие	5	1%	370	1,4%
<b>Итого:</b>	<b>714</b> <b>ДООП</b>		<b>25573</b> <b>учащихся</b>	

### 3. Физкультурно-спортивная направленность

Вид деятельности	Кол-во реализуемых ДООП		Кол-во учащихся по реализуемым ДООП	
	кол-во	в %	кол-во	в %
физкульт.-оздоровит.	6	1,8%	142	1,2%
единоборства	66	20,3%	3008	<b>25,5%</b>
ОФП	13	4%	390	3,3%
стретчинг	1	0,3%	30	0,2%
спорт.ориент.	7	2%	179	1,5%
лыжные гонки	14	4,3%	577	4,8%
аэробика	1	0,3%	76	0,6%
спортивные танцы	3	1%	82	0,7%
атлетическая гимнастика	3	1%	144	1,2%
черлидинг	2	0,6%	142	1,2%
лёгкая атлетика	8	2,4%	268	2,3%
скалолазание	2	0,6%	33	0,3%
тяжелая атлетика	2	0,6%	81	0,7%
баскетбол	32	10%	1021	<b>8,6%</b>
футбол	27	8,3%	871	7,3%
волейбол	19	6%	631	5,3%
хоккей	1	0,3%	28	0,2%
настольный теннис	18	6%	468	4%
теннис	1	0,3%	21	0,2%
бадминтон	1	0,3%	54	0,4%
шахматы	21	6,4%	864	<b>7,3%</b>
шашки	7	2%	202	1,7%
стрельба	5	1,5%	230	1,9%
пейнтбол	2	0,6%	30	0,2%
дартс	2	0,6%	132	1,1%
нац. виды спорта	3	1%	82	0,7%
комплекс спортивных игр	6	1,8%	121	1%
многоборье	24	7,3%	853	<b>7,2%</b>
фехтование	2	0,6%	104	0,8%
спорт. ориентирование на местности	2	1,8%	43	0,4%
плавание	19	6%	744	6,3%
авиаспорт	1	0,3%	30	0,2%
начальная воен. подготовка	1	0,3%	50	0,4%
школа парашютистов	1	0,3%	60	0,5%
<b>Итого:</b>	<b>333</b> <b>ДООП</b>		<b>11791</b> <b>учащихся</b>	

#### 4. Туристско-краеведческая направленность

Вид деятельности	Кол-во реализуемых ДООП		Кол-во учащихся по реализуемым ДООП	
	кол-во	в %	кол-во	в %
туристский (пеший, водный туризм, лыжный туризм, комплекс видов туризма, туристское многоборье)	35	25%	1156	<b>25%</b>
спелеотуризм	1	1%	30	0,6%
экскурсоведение	2	1,4%	60	1,3%
краеведение	71	51%	2377	<b>51,5%</b>
музейная деятельность	9	6,4%	168	3,6%
комплекс	10	7,1%	396	8,6%
спортивный туризм	11	8%	415	9%
проектно-исследовательская деятельность	1	1%	15	0,3%
<b>Итого:</b>	<b>140</b> ДООП		<b>4617</b> учащихся	

#### 5. Естественнаучная направленность

Вид деятельности	Кол-во реализуемых ДООП		Кол-во учащихся по реализуемым ДООП	
	кол-во	в %	кол-во	в %
экологический	94	58,7%	3002	<b>62%</b>
биологический	18	11,2%	554	<b>11,3%</b>
эколого-биологический	3	2%	184	3,8%
географический	2	1,2%	84	1,7%
геологический	1	0,6%	15	0,3%
физический	2	1,2%	27	0,5%
химический	5	3,1%	130	3%
математический	3	2%	62	1,3%
природоведческий	3	2%	83	1,7%
валеология	1	0,6%	15	0,3%
комплекс видов естеств. деят.	28	17,5%	704	<b>14,5%</b>
<b>Итого:</b>	<b>160</b> ДООП		<b>4860</b> учащихся	

#### 6. Социально-педагогическая направленность

Вид деятельности	Кол-во реализуемых ДООП		Кол-во учащихся по реализуемым ДООП	
	кол-во	в %	кол-во	в %



патриотический	40	14%	2198	<b>23,7%</b>
духовно-нравственное воспитание	2	1%	70	0,7%
гражданский	14	5%	383	4,1%
гражданско-патриотический	4	1,3%	85	1%
волонтерское объединение	5	1,7%	137	1,5%
церемониальный отряд	5	1,7%	137	1,5%
школа вожатых	4	1,3%	92	1%
юристы	2	1%	51	0,5%
экономисты	1	0,3%	10	0,1%
лингвистика/языкознание	22	7,6%	483	5,2%
педагогика	7	2,4%	193	2,1%
психология	10	3,4%	299	3,2%
социология	9	3,1%	210	2,3%
журналистика	30	10,5%	635	<b>6,8%</b>
подготовка к школе	30	10,5%	723	<b>7,8%</b>
ОБЖ	6	2,1%	150	1,6%
ЗОЖ	4	1,3%	70	1%
социальное проектирование	9	3,1%	147	1,6%
школа раннего развития	22	7,6%	415	4,5%
социализация	2	1%	107	1,1%
комплекс видов деятельности	58	20,2%	2663	<b>29%</b>
<b>Итого:</b>	<b>286</b> <b>ДООП</b>		<b>9258</b> <b>учащихся</b>	

## 7. Виды деятельности в комплексных программах

Вид деятельности	Кол-во реализуемых ДООП		Кол-во учащихся по реализуемому ДООП	
	кол-во	в %	кол-во	в %
физик.-спорт., художеств. (физ.-оздоровит., ДПИ)	13	84,6%	161	<b>36,6%</b>
ДПИ, технич.	2	3,8%	51	11,6%
естественнонауч., худож.	3	5,7%	205	<b>46,6%</b>
этнография, фольклор	3	5,7%	53	12%
<b>Итого:</b>	<b>21</b> <b>ДООП</b>		<b>470</b> <b>учащихся</b>	

*ДООП, реализуемые в краевых учреждениях по направленностям и количеству детей в 2017 г.*

Таблица 4

№ п/п	Направленность	Кол-во ДООП		Кол-во учащихся	
		КГБОУ ДО ХКЦВР «Созвездие»	КГБОУ ДО ХКЦРТДиЮ	КГБОУ ДО ХКЦВР «Созвездие»	КГБОУ ДО ХКЦРТДиЮ
1.	Техническая	39 10,5%	<b>32</b> <b>37%</b>		<b>390</b> <b>28%</b>
2.	Физкультурно-спортивная	80 21,5%	<b>14</b> <b>16%</b>		<b>276</b> <b>20%</b>
3.	Художественная	<b>139</b> <b>37,3%</b>	9 10%		239 17%
4.	Туристско-краеведческая	3 0,8%	<b>15</b> <b>17%</b>		207 15%
5.	Естественнонаучная	20 5,3%	11 12%		174 12%
6.	Социально-педагогическая	<b>90</b> <b>24%</b>	7 8%		110 8%
7.	Комплексные	1 0,2%	0		0
	<b>Всего:</b>	<b>372</b>	<b>88</b>	<b>4622</b>	<b>1396</b>

Из данной таблицы можно увидеть, что в КГБОУ ДО ХКЦВР «Созвездие» наибольшее количество ДООП художественной и социально-педагогической направленностей, в КГБОУ ДО ХКЦРТДиЮ, наоборот, наибольшее количество реализуемых программ по технической, физкультурно-спортивной и туристско-краеведческой направленностям.

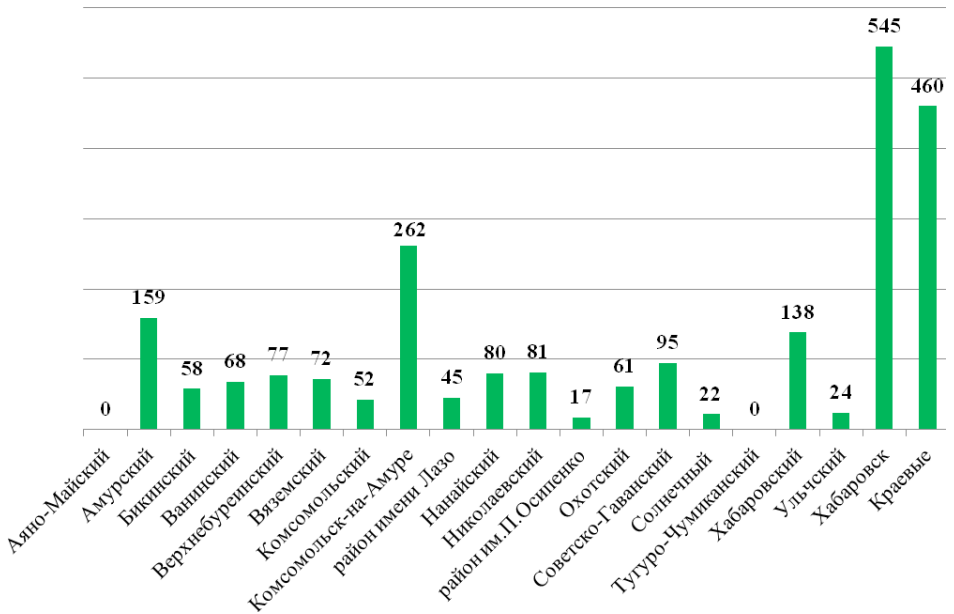
Количество учащихся в КГБОУ ДО ХКЦРТДиЮ наибольшее по программам технической и физкультурно-спортивной направленностям.

*Классификация ДООП по территориальному признаку (Таблица 5, Диаграммы 14 и 15)*

Таблица 5

№ п/п	Муниципальный район	Количество детей			Количество реализуемых программ		
		2013 год	2015 год	2017 год	2013 год	2015 год	2017 год
1.	Аяно-Майский	0	0	0	0	0	0
2.	Амурский	5880	5692	<b>5288</b>	109	126	<b>159</b>
3.	Бикинский	2014	1846	<b>1563</b>	72	58	<b>58</b>
4.	Ванинский	1460	1880	<b>1855</b>	35	36	<b>68</b>
5.	Верхнебуреинский	1518	2435	<b>2043</b>	54	55	<b>77</b>
6.	Вяземский	2115	2135	<b>2113</b>	67	81	<b>72</b>
7.	Комсомольский	1108	1387	<b>1183</b>	38	53	<b>52</b>
8.	г. Комсомольск-на-Амуре	11790	11316	<b>12165</b>	250	243	<b>262</b>
9.	Р-н им. Лазо	2288	2281	<b>2102</b>	67	52	<b>45</b>
10.	Нанайский	1206	1249	<b>1382</b>	49	62	<b>80</b>
11.	Николаевский	1557	2401	<b>1929</b>	62	64	<b>81</b>
12.	Р-н им. П. Осипенко	167	398	<b>357</b>	8	24	<b>17</b>
13.	Охотский	1351	1313	<b>1153</b>	54	66	<b>61</b>
14.	Советско-Гаванский	2374	2356	<b>2713</b>	77	79	<b>95</b>
15.	Солнечный	1782	2105	<b>1843</b>	43	44	<b>22</b>
16.	Тугуро-Чумиканский	0	0	0	0	0	0
17.	Ульчский	776	661	<b>1090</b>	33	26	<b>24</b>
18.	г. Хабаровск	25 410	26529	<b>22354</b>	601	548	<b>545</b>
19.	Хабаровский	3468	3410	<b>3417</b>	160	138	<b>138</b>
20.	Краевые ОУ ДО		5986	<b>6018</b>		267	<b>460</b>
	<b>Всего:</b>	66 264	75 380	<b>70568</b>	1779	2022	<b>2341</b>

Количество реализуемых ДООП в 2017 году по территориальному признаку

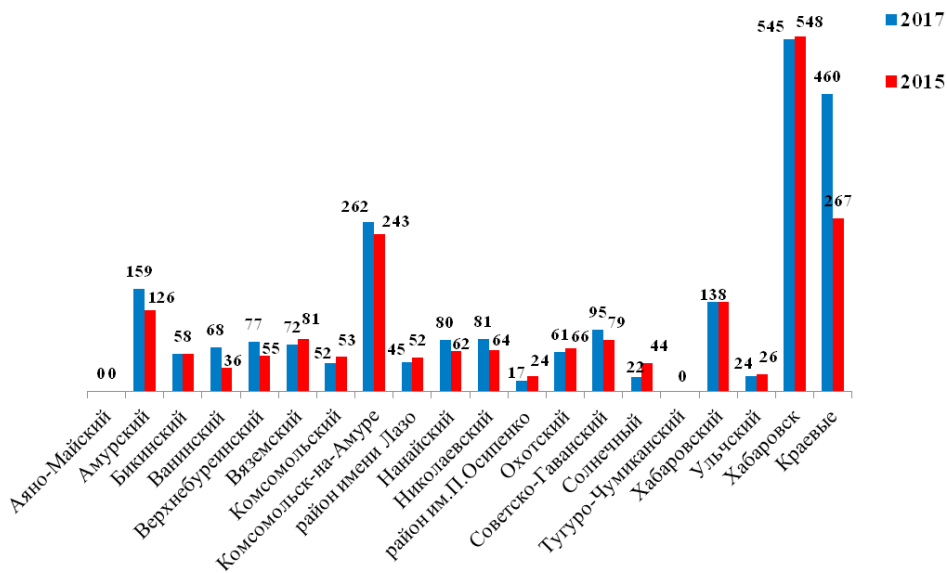


По представленным данным можно увидеть, что наибольшее количество реализуемых ДООП приходится на г. Хабаровск – 545, краевые ОУ ДО – 460, г. Комсомольск-на-Амуре – 262, Амурский муниципальный район – 159 и Хабаровский муниципальный район – 138.

Наименьшее количество реализуемых ДООП в районе им. Полины Осипенко – 17, Солнечном и Ульчском муниципальных районах – 22 и 24 программы соответственно.

В Аяно-Майском и Тугуро-Чумиканском муниципальных районах нет учреждений дополнительного образования детей.

Количество реализуемых ДООП по территориальному признаку  
(2017 г. и 2015 г.)



В сравнении с 2015 г., выросло количество ДООП:

- в краевых ОУ ДО – на 193 программы;
- в г. Комсомольске-на-Амуре – на 33 программы;
- в Амурском муниципальном районе – на 33 программы;
- в Ванинском муниципальном районе – на 32 программы;
- в Верхнебуреинском муниципальном районе – на 22 программы;
- в Нанайском муниципальном районе – на 18 программ;
- в Николаевском муниципальном районе – на 17 программ;
- в Советско-Гаванском муниципальном районе – на 16 программ.

Вместе с тем уменьшилось количество реализуемых ДООП в таких муниципальных районах, как Солнечный – на 22 программы, Вяземский – на 9 программ, им. Полины Осипенко – на 7 программ, районе им. Лазо – также на 7 программ.

### Данные мониторинга по кадровому обеспечению

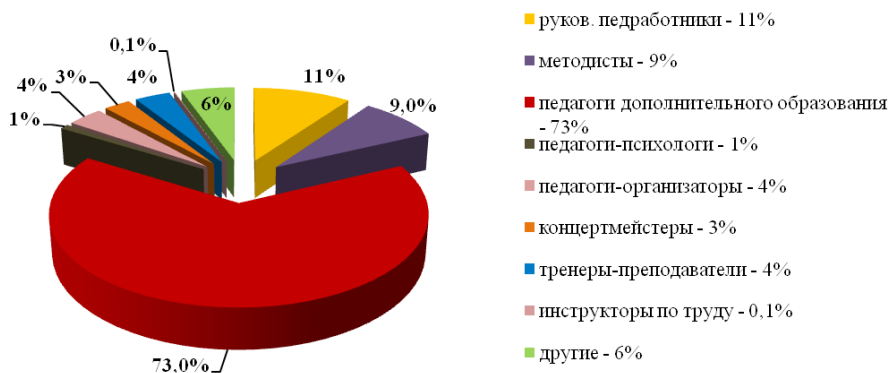
По данным мониторинга, **в 58 ОУ ДО Хабаровского края и 2 краевых ОУ ДО (Диаграмма 16)** деятельность осуществляют **1846** человек (педагогических работников – **1659** человек, руководящих педагогических работников – **187** человек).

Из педагогических работников:

- методистов – 147 (9%);
- педагогов дополнительного образования – 1210 (73%);
- педагогов-психологов – 17 (1%);
- педагогов-организаторов – 73 (4%);
- концертмейстеров – 48 (3%);
- тренеров-преподавателей – 67 (4%);
- инструкторов по труду – 1 (0,1%);
- других (социальных педагогов, старших вожатых, инструкторов-методистов) – 96 (6%).

Диаграмма 16

**Кадровое обеспечение в ОУ ДО Хабаровского края в 2017 г.**

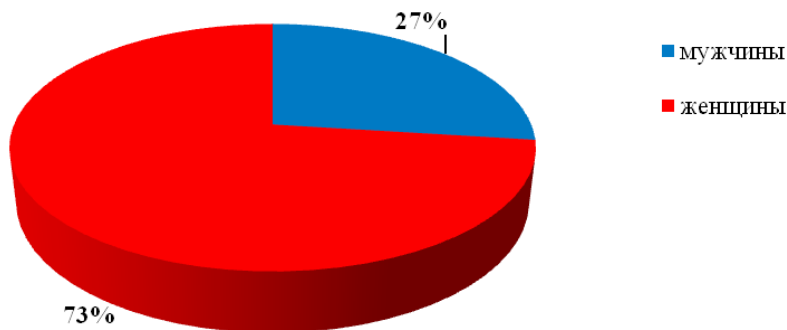


**Гендерный состав (Диаграмма 17):**

мужчин – 449 (27%), женщин – 1210 (73%).

Диаграмма 17

**Гендерный состав педработников (в %)**



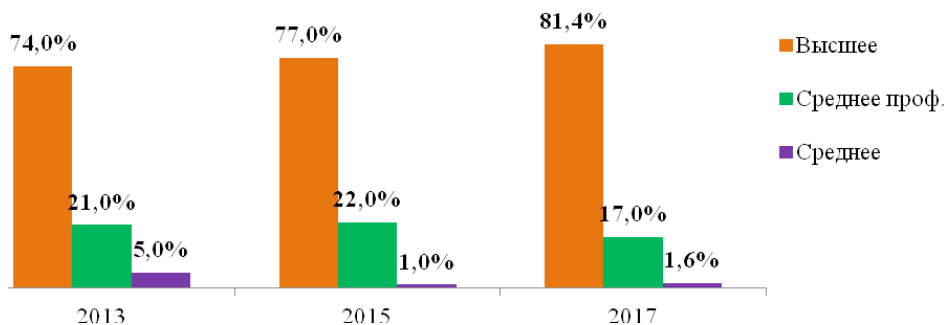
В 2017 году количество мужчин в сфере дополнительного образования уменьшилось на 2%, а женщин – выросло на 2% (2015 г.: мужчин – 29%, женщин – 71 %).

**Уровень образования** (Диаграмма 18):

- высшее – 1350 чел. (81,4%);
- среднее профессиональное – 283 чел. (17%);
- среднее общеобразовательное (начальное профессиональное) – 26 чел. (1,6%).

Диаграмма 18

**Уровень образования педагогических работников**



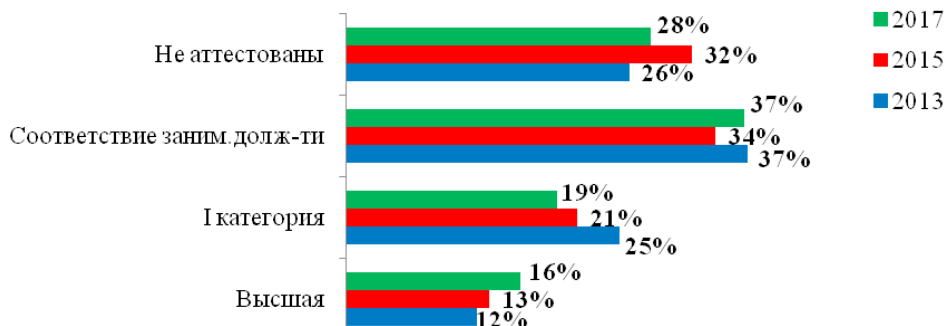
В 2017 году значительно увеличилось число педработников с высшим образованием на 4,4% и снизилось количество человек со средним профессиональным образованием на 5%.

**Наличие квалификационной категории** (Диаграмма 19):

- высшая – 266 человек (16%);
- I категория – 321 человек (19%);
- соответствие занимаемой должности (далее СЗД) – 606 человек (37%);
- не аттестованы – 466 человек (28%).

Диаграмма 19

**Наличие квалификационной категории у педработников**

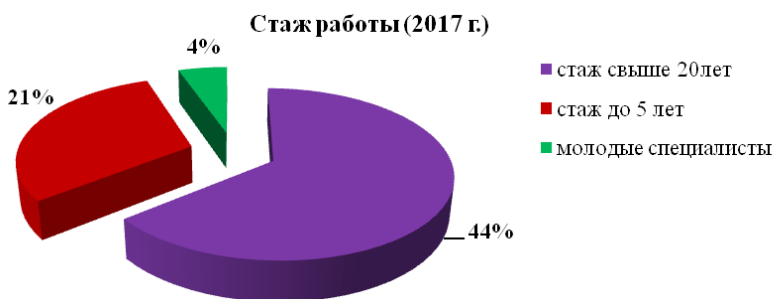


По сравнению с 2015 г., видно, что увеличился процент педработников с высшей квалификационной категорией – на 3% и с соответствием занимаемой должности – на 2,7%. И также уменьшилось количество не аттестованных педагогических работников – почти на 4%.

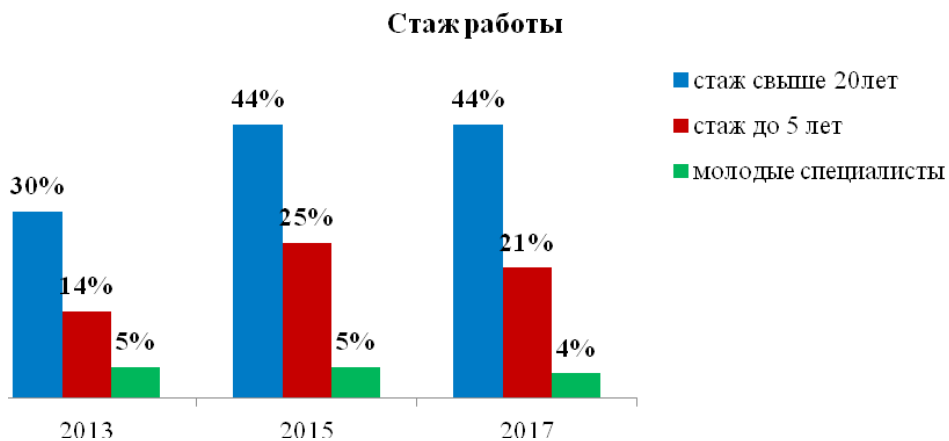
**Наличие стажа работы в 2017 году (Диаграмма 20а):**

- молодые специалисты – 62 педработника (4%);
- стаж до 5 лет – 347 педработников (21%);
- стаж от 5 до 20 лет – 511 педработников (31%);
- стаж свыше 20 лет – 739 педработников (44%).

*Диаграмма 20а*



*Диаграмма 20б*



По сравнению с 2015 г., снизился процент педработников со стажем до 5 лет, а также молодых специалистов.



## Сравнительный анализ кадрового обеспечения дополнительного образования детей в ОУ ДО в Хабаровском крае

В сравнительном анализе кадрового обеспечения в ОУ ДО Хабаровского края (Таблица 6) рассмотрены 15 муниципальных районов (Амурский, Бикинский, Ванинский, Верхнебуреинский, Вяземский, Комсомольский, район имени Лазо, Нанайский, Николаевский, Охотский, район им. Полины Осипенко, Советско-Гаванский, Солнечный, Ульчский, Хабаровский) и 2 города (г. Хабаровск, г. Комсомольск-на-Амуре) по категориям: наличие квалификационной категории, уровень образования, стаж работы.

Таблица 6

	высшая	1 кв. кат.	соответствие занимаемой должности	не аттестованы	высшее	сред. проф.	среднее	до 5 лет	свыше 20 лет	молодые специалисты	
квалификация	16%	19%	37%	28%							
образование					81%	17%	2%				
педстаж								21%	44%		
										4%	

Из данных таблицы видно, что самый высокий процент:

- по наличию квалификационной категории – **соответствие занимаемой должности** – 37%;
- по уровню образования – **высшее образование** – 81%;
- по стажу работы – **свыше 20 лет** – 44%.

После проведения сравнительного анализа по кадровому составу в ОУ ДО Хабаровского края можно сделать следующие выводы:

**1. По наличию квалификационной категории (Таблица 7):**

- высокий процент педагогических работников, имеющих **высшую квалификационную категорию**, приходится на Комсомольский муниципальный район (30%), Амурский муниципальный район (28%) и Солнечный муниципальный район (21%);

- низкий процент наблюдается в Ульчском муниципальном районе (0), Бикинском муниципальном районе (5%) и муниципальном районе им. Лазо (5%);

- **не аттестованных** большинство наблюдается в Ульчском (94%), Вяземском (53%), Ванинском (45%) и Солнечном (45%) муниципальных районах.

Таблица 7

**Информация о кадровом составе ОУ ДО Хабаровского края  
(наличие квалификационной категории)**

Муниципальный район	высшая	1 кв. кат.	СЗД	не аттестованы
Амурский	28%	21%	23%	28%
Бикинский	5%	30%	25%	36%
Ванинский	12%	9%	36%	45%
Верхнебуреинский	18%	21%	37%	23%
Вяземский	7%	3%	47%	53%
г. Комсомольск-на-Амуре	16%	23%	38%	25%
Комсомольский	30%	15%	55%	0%
муниц. р-он им. Лазо	5%	10%	84%	0%
Нанайский	8%	26%	18%	29%
Николаевский	12%	21%	27%	40%
Охотский	12%	20%	17%	40%
р-он им. Полины Осипенко	8%	0%	84%	8%
Советско-Гаванский	14%	31%	45%	7%
Солнечный	21%	31%	3%	45%
Ульчский	0%	0%	6%	94%
г. Хабаровск	20%	19%	37%	24%
Хабаровский	11%	21%	62%	6%

## 2. По уровню образования (Таблица 8).

Высокий процент педагогических работников с **высшим образованием** преобладает в Комсомольском (96%), Амурском (93%) муниципальных районах и в г. Комсомольске-на-Амуре (88%).

Также наблюдается высокий процент педагогов со **средним образованием** в Ванинском (5%) и Советско-Гаванском (5%) муниципальных районах.

Таблица 8

### Информация о кадровом составе ОУ ДО Хабаровского края (уровень образования)

Муниципальный район	высшее	сред. проф.	среднее
Амурский	<b>93%</b>	7%	0%
Бикинский	86%	14%	0%
Ванинский	71%	24%	<b>5%</b>
Верхнебуреинский	81%	19%	0%
Вяземский	73%	27%	0%
г. Комсомольск-на-Амуре	<b>88%</b>	12%	0%
Комсомольский	<b>96%</b>	4%	0%
муниц.р-он им. Лазо	74%	26%	0%
Нанайский	60%	40%	0%
Николаевский	65%	33%	2%
Охотский	50%	48%	2%
р-он им. Полины Осипенко	58%	42%	0%
Советско-Гаванский	83%	12%	<b>5%</b>
Солнечный	72%	24%	4%
Ульчский	64%	36%	0%
г. Хабаровск	82%	16%	2%
Хабаровский	85%	15%	0%

### 3. По стажу работы (Таблица 9):

- высокий процент педагогических работников со **стажем работы свыше 20 лет** преобладает в Бикинском (82%), Советско-Гаванском (74%) муниципальных районах;

- со **стажем работы до 5 лет** преобладают в Ванинском (33%) и Солнечном (31%) муниципальных районах;

- большой процент **молодых специалистов** – в г. Хабаровске (28%) и в Солнечном муниципальном районе (17%).

Таблица 9

#### Информация о кадровом составе ОУ ДО Хабаровского края (педагогический стаж)

Муниципальный район	до 5 лет	свыше 20 лет	молод. специ- ты
Амурский	19%	42%	4%
Бикинский	9%	<b>82%</b>	5%
Ванинский	<b>33%</b>	28%	0%
Верхнебуреинский	15%	26%	0%
Вяземский	27%	27%	0%
г. Комсомольск-на-Амуре	24%	36%	8%
Комсомольский	26%	22%	0%
муниц. р-он им. Лазо	10%	42%	0%
Нанайский	24%	16%	0%
Николаевский	24%	45%	9%
Охотский	17%	10%	0%
р-он им. Полины Осипенко	8%	50%	0%
Советско-Гаванский	14%	<b>74%</b>	0%
Солнечный	<b>31%</b>	31%	<b>17%</b>
Ульчский	6%	23%	0%
г. Хабаровск	15%	57%	<b>28%</b>
Хабаровский	16%	47%	0%

Информацию обработала, подготовила аналитическую справку и реестр Дорошева С.Ю., методист отдела аналитико-мониторинговой деятельности.





**Аналитическая справка по мониторингу организации  
дополнительного образования детей в образовательных  
учреждениях дополнительного образования  
Хабаровского края  
(по информации на 31 марта 2017 года)**

Краевое государственное бюджетное образовательное учреждение  
дополнительного образования  
«Хабаровский краевой центр развития творчества детей и юношества»

680000, г. Хабаровск, ул. Комсомольская, 87  
тел. / факс: (4212) 30-57-13  
e-mail: [yung\\_khb@mail.ru](mailto:yung_khb@mail.ru)  
<http://www.kcdod.khb.ru>

Подписано в печать: 19.07.2017

Тираж: 60 экз.

